

República Argentina

**MARINE FISHERIES
INDICATORS**

March 2010

Ministry of Agriculture, Livestock and Fisheries
Secretariat of Agriculture, Livestock and Fisheries
Undersecretariat of Fisheries and Aquaculture
National Department of Fisheries Planning
Department of Fisheries Economy
Department of Fisheries Management

LANDINGS

Total Landings of Main Species:

Species	March 2010 t	Rate variation compared to the same period of the previous year (%)	Accrued in 2010 (until 32/31/09) t	Rate variation compared to the same period of the previous year (%)
Pink cuskeel (<i>Genypterus blacodes</i>)	3.071,7	-18,0%	5.532,8	-17,2%
Red porgy (<i>Sparus pagrus</i>)	604,5	-17,6%	2.003,8	-10,8%
Chub mackerel (<i>Scomber japonicus</i>)	422,7	581,8%	620,7	862,3%
Tope shark (<i>Galeorhinus galeus</i>)	2,4	-22,6%	6,6	-7,0%
White croaker (<i>Micropogonias furnieri</i>)	1.515,2	-21,6%	3.464,6	-24,2%
Patagonian smoothhound (<i>Mustelus schmitti</i>)	560,4	-22,9%	1.464,5	-36,0%
Flounder (<i>Paralichthys patagonicus</i>)	698,6	-20,2%	2.055,3	-3,7%
Longtail hake (<i>Macruronus magellanicus</i>)	5.735,4	-48,6%	10.891,1	-34,7%
Argentine hake (<i>Merluccius hubbsi</i>)	31.418,6	20,6%	51.564,1	-16,7%
Patagonian toothfish (<i>Dissostichus eleginoides</i>)	152,6	-47,3%	325,6	1,3%
Argentine sea bass (<i>Acanthistius brasiliensis</i>)	136,7	-0,9%	495,9	-2,9%
Stripped weakfish (<i>Cynoscion guatucupa</i>)	1.013,4	-28,3%	2.208,2	-33,5%
Southern blue whiting (<i>Micromesistius australis</i>)	35,8	-89,8%	1.835,9	-58,3%
Rays (<i>Rajiformes</i>)	2.213,8	-17,8%	5.388,7	-1,4%
Argentine red shrimp (<i>Pleoticus muelleri</i>)	2.063,5	35,5%	3.874,5	-2,3%
Argentine squid (<i>Illex argentinus</i>)	5.703,7	-78,7%	24.220,6	-32,4%
Patagonian scallops (<i>Zygochlamys patagónica</i>)	226,3	-76,6%	1.402,3	-41,8%
Group total	55.575,3	-30,0%	117.355,2	-23,2%
Total	63.253,0	-28,5%	131.297,6	-23,5%

Source: own elaboration based on DNCP data
Data updated to 04/10/2010

CATCHES - 2009

Catches in tonnes (t) of main species of the Argentine-Uruguayan Common Fisheries Zone by vessel – Year 2009.

Vessel	Anchovy	Argentine Squid	Whitemouth croaker	Argentine hake	Stripped weakfish	Skates	Sharks	Other Coastal Fisheries	Total
TABEIRON TRES	0,0	4,5	54,8	18,3	36,2	127,2	218,1	1.227,5	1.714,7
CANAL DE BEAGLE	1.253,5	0,0	111,0	0,0	32,2	4,7	18,7	20,1	1.548,3
ATREVIDO	1.295,4	3,9	0,0	228,1	0,0	8,6	0,6	0,0	1.537,1
FLORIDABLANCA	1.124,0	58,8	0,0	233,7	0,0	8,3	0,0	0,0	1.425,1
POPA	387,5	0,0	582,1	0,2	279,2	13,5	18,1	42,8	1.324,1
AMERICA I	0,0	0,0	575,3	1,7	303,7	65,7	160,2	215,6	1.322,2
TIFON	0,0	0,0	631,6	1,8	298,2	56,1	113,9	217,4	1.321,5
CALLEJA	1.077,5	0,3	11,4	1,1	18,8	46,7	76,0	60,7	1.317,6
SAN JORGE I..	0,0	0,0	522,0	0,6	83,6	142,2	165,4	387,7	1.302,0
MARIA GRACIA	506,9	0,0	357,9	1,5	126,3	65,9	64,1	142,6	1.267,7
JUAN PABLO II	0,0	0,0	561,4	0,0	127,3	100,2	128,6	310,2	1.231,3
JUPITER II	971,2	73,5	0,0	164,3	0,1	5,1	1,3	1,9	1.218,7
HAMPON	0,0	0,0	57,7	4,8	67,7	209,8	276,8	483,5	1.131,3
SAN ANTONINO III	0,0	0,3	44,9	8,4	76,5	182,9	193,2	614,8	1.129,5
MARIA FLORENCIA	0,0	2,7	590,0	0,3	190,9	69,7	102,1	164,8	1.129,2
SANT'ANGELO	0,0	1,6	646,6	3,7	254,1	25,3	68,8	80,6	1.083,3
BONFIGLIO	0,0	8,8	69,4	18,1	38,7	236,7	284,7	373,0	1.080,4
TESON	687,6	13,5	41,4	205,0	65,2	13,7	4,4	8,4	1.040,8
MERCEA C	686,7	26,7	0,0	281,0	0,0	14,7	11,2	0,0	1.031,7
EL FARO	0,0	0,0	458,4	1,0	242,4	35,9	110,5	175,5	1.024,6
FIDES FE II	0,0	0,0	433,7	2,8	226,1	41,9	116,8	193,0	1.014,7
MESSINA I	668,6	50,7	0,0	239,3	0,0	16,1	19,8	0,2	998,3
JUPITER	0,0	0,0	624,5	0,0	120,4	23,9	97,5	130,9	998,0
ARAUCANIA	958,7	0,1	0,0	0,3	0,7	0,5	0,6	0,0	961,6
ORION I	148,4	0,0	17,2	0,0	30,5	156,3	157,9	397,0	940,6
VICTORIA II	794,8	0,8	0,0	122,6	0,0	4,6	0,0	2,0	925,7
DON VICENTE VUOSO	329,6	0,0	326,4	0,3	132,9	16,3	56,5	57,1	919,9
DON ESCIPION	0,0	0,0	85,1	0,0	24,6	143,1	301,2	361,3	918,1
MARBELLA	718,1	4,0	0,0	173,7	0,1	3,6	1,3	0,9	908,3
TOZUDO	659,4	4,8	1,2	183,1	0,8	8,6	28,5	3,6	902,4
DON CARMELO	0,0	5,8	44,5	18,9	42,7	287,5	182,6	237,6	873,4
SFIDA	648,6	5,2	0,0	123,8	0,9	12,4	9,0	62,0	864,1
CONSTANCIA	210,5	0,0	345,1	0,7	107,3	42,1	54,1	87,3	847,5
UNION	575,7	0,0	45,9	0,0	11,0	20,3	31,8	53,8	817,8
MARTA S	0,0	0,0	420,3	0,0	190,9	20,0	65,7	113,7	812,8
VIRGEN MARIA	0,0	89,2	0,0	675,2	0,0	19,2	0,4	1,8	797,7
EMILIA MARIA	0,0	0,6	276,7	1,3	226,0	51,7	105,6	128,5	791,8

Vessel	Anchovy	Argentine Squid	Whitemouth croaker	Argentine hake	Stripped weakfish	Skates	Sharks	Other Coastal Fisheries	Total
PORTO BELO I	0,0	11,1	105,3	27,1	171,1	135,5	118,2	186,3	784,5
SUSANA	0,0	0,0	470,0	0,0	51,0	61,3	66,8	110,3	781,6
ROCIO DEL MAR	651,2	5,5	0,0	114,9	0,0	4,3	0,0	0,0	776,0
INSOLITO	0,0	2,8	100,7	4,8	87,8	144,7	126,7	285,8	766,8
SAN GENARO	749,7	0,0	0,0	4,5	0,0	0,4	0,0	0,0	754,9
PUCARA	0,0	0,0	423,5	0,0	108,7	7,9	53,7	157,4	753,2
FRANCA	556,1	14,0	0,0	175,9	0,0	4,9	0,0	0,0	751,4
SAN SALVADOR II	0,0	3,6	50,5	17,2	28,4	266,2	125,8	197,4	710,8
TEMERARIO I	0,0	0,0	394,8	0,0	145,9	14,7	55,1	94,1	705,4
GLORIOSUS	0,0	4,3	30,6	6,1	10,8	134,7	175,0	286,5	685,8
UR-ERTZA	0,0	40,3	0,0	622,1	0,0	21,0	0,2	0,0	685,5
SUEÑO REAL	0,0	0,0	410,6	0,0	63,7	13,2	68,9	122,7	680,4
FIESTA	8,9	3,3	119,3	8,5	33,7	145,1	140,3	161,1	661,7
JUAN MARIO	0,0	1,9	19,9	16,9	12,0	139,1	125,6	242,7	658,2
CARMELO A	0,0	0,0	414,9	0,0	85,0	9,9	52,8	88,5	655,9
DR. CARLOS OTTOLENGHI	0,0	2,7	34,3	30,4	12,1	151,3	125,7	206,9	652,5
LEKHAN I	0,0	3,8	50,9	16,5	17,8	193,2	129,7	182,3	628,6
LETARE	0,0	4,1	60,7	194,0	32,9	100,1	74,0	141,5	609,8
NUEVA LUCIA MADRE	0,0	0,8	28,9	10,1	6,7	130,2	134,6	238,5	608,9
RIGEL	0,0	0,0	21,3	1,4	44,9	110,0	101,4	316,7	595,6
SIEMPRE DON VICENTE	0,0	0,5	75,8	3,1	19,1	176,9	100,7	190,3	586,9
NUEVO VIENTO	548,2	6,6	0,0	10,4	0,0	2,3	0,0	0,6	576,5
LIBERTAD	0,0	1,5	29,1	10,9	23,7	101,5	125,4	213,6	574,6
PROMAC	318,4	7,5	0,0	228,0	0,0	5,0	0,0	2,1	561,4
MADONNINA DEL MARE	0,0	0,4	74,0	0,9	31,0	101,0	111,4	194,6	546,6
SAN ANDRES APOSTOL	0,0	108,3	0,0	399,8	0,0	19,9	0,0	0,0	528,7
PABLO I	0,0	0,0	13,2	4,1	5,0	128,2	88,2	217,5	519,9
NUEVO RUMBO	0,0	0,0	8,7	0,7	13,7	114,9	47,6	314,7	514,9
FIDES FE I	0,0	0,0	286,2	0,0	50,1	32,7	36,3	98,1	504,8
LEOAN	0,0	1,3	13,6	6,0	7,9	104,0	76,2	251,5	498,6
OMEGA 3	0,0	0,0	0,0	0,0	0,0	0,0	0,4	426,4	477,0
PETREL	0,0	50,6	0,0	403,1	0,0	11,9	0,5	2,5	476,3
MARIA LILIANA	0,0	97,6	0,0	352,5	0,0	21,2	0,0	0,0	472,3
MARIA EUGENIA	0,0	27,2	0,0	408,6	0,0	11,1	0,0	0,0	448,6
DON MARIO	0,0	0,0	217,5	0,0	30,8	43,6	39,5	102,4	443,8
DON NICOLA	97,8	20,9	0,0	299,4	0,0	9,2	0,1	0,2	433,5
DON BARRACA	0,0	0,1	203,2	1,5	129,9	10,8	32,4	49,7	430,5
MAREJADA	0,0	8,4	0,0	344,8	0,0	68,4	0,7	3,6	428,8
DON PEDRO MOSCUZZA	0,0	1,6	0,0	15,1	0,1	407,0	0,4	0,0	426,1
MALVINAS ARGENTINAS	0,0	2,1	0,0	18,9	0,0	403,7	0,0	0,0	425,0

Vessel	Anchovy	Argentine Squid	Whitemouth croaker	Argentine hake	Stripped weakfish	Skates	Sharks	Other Coastal Fisheries	Total
DON SANTIAGO	422,4	0,0	0,0	0,0	0,0	0,0	0,0	0,0	422,4
PAGRUS II	0,0	0,0	0,0	0,0	0,0	0,0	0,2	413,5	419,9
SANTA ANGELA	0,0	37,1	0,0	297,9	0,0	19,5	0,0	0,0	393,8
GURISES	0,0	0,2	87,6	125,2	62,1	20,5	47,6	29,3	391,4
ATLANTIDA	0,0	0,0	10,9	0,0	31,3	58,1	69,8	189,6	375,6
FE EN DIOS	0,0	1,7	39,3	1,3	29,1	61,9	86,4	121,5	369,6
SAN BENEDETTO	0,0	0,9	9,6	2,5	3,3	74,1	75,3	145,9	368,4
WIRON IV	0,0	31,0	0,0	328,1	0,0	7,2	0,0	0,0	366,8
GRACIELA	0,0	24,6	0,0	320,1	0,0	17,5	0,1	0,0	362,6
MARIO R	0,0	0,0	74,0	6,2	26,8	82,1	47,5	123,3	362,5
LA SANTA MARIA I	0,0	0,0	26,7	2,5	37,3	86,4	100,8	97,8	360,5
CIUDAD DE DIAMANTE	0,0	0,0	17,2	0,8	28,2	81,4	77,9	142,7	350,6
SAN JORGE MARTIR	0,0	81,9	0,0	246,1	1,4	10,7	0,3	0,2	341,4
COMANDANTE LUIS PIEDRABUENA	0,0	6,1	75,1	94,9	93,5	16,2	10,0	35,1	339,4
DON CAYETANO	0,0	123,4	0,0	196,7	0,0	12,7	0,0	0,0	335,4
VIEJO PANCHO	0,0	0,2	190,3	0,0	4,1	36,0	20,1	74,8	334,8
AMBITION	107,8	4,3	0,0	181,7	2,0	16,1	3,5	2,2	333,8
DON PACO VENTURA I	0,0	0,9	239,0	0,0	10,3	9,2	15,9	56,5	332,6
CABO TRES PUNTAS	0,0	16,3	0,0	306,0	0,0	4,5	0,0	0,0	326,8
SAN ANTONINO	0,0	0,7	3,4	0,0	0,7	82,9	81,6	129,6	322,8
BELVEDERE	0,0	6,7	14,9	213,2	13,1	18,2	26,6	6,3	321,9
FRANCO	0,0	11,0	0,0	272,3	0,8	7,2	0,1	0,0	295,3
INITIO PEZ	0,0	0,2	151,4	11,3	40,4	15,9	33,8	37,2	290,9
PONTE CORUXO	0,0	48,5	0,0	221,9	0,0	8,5	0,0	0,0	280,4
MADONNA DI GIARDINI	51,0	0,5	5,4	1,8	5,6	9,6	17,7	177,3	278,9
INFINITUS PEZ	0,0	0,0	123,6	0,0	39,5	19,9	50,8	38,0	274,7
TEMERARIO	0,0	10,2	191,7	0,0	18,0	23,7	5,2	22,6	274,2
GALME I	0,0	0,0	49,9	2,0	31,9	52,4	40,6	72,5	270,6
ANTONINO	0,0	9,8	0,0	255,0	0,0	4,3	0,0	0,0	269,1
ALDEBARAN	0,0	23,9	1,4	67,8	23,8	55,9	28,9	65,5	267,2
MARIA FE	0,0	0,0	178,0	0,0	2,8	0,0	0,0	37,7	262,5
CENTAURO 2000	0,0	21,9	0,0	234,5	0,0	4,4	0,3	0,0	261,1
RAFFAELA	178,3	8,9	0,0	56,7	0,0	5,1	0,0	0,0	253,2
DOY GRACIAS A DIOS	0,0	0,0	7,5	2,5	3,8	40,9	52,5	117,8	250,9
SAGRADO CORAZON	0,0	0,0	75,2	0,0	40,1	43,5	33,9	54,6	248,2
EL MARISCO II	0,0	32,6	0,0	210,0	0,0	3,9	0,0	0,0	246,5
DON CONRADO	0,0	0,9	4,8	3,1	7,8	72,1	45,5	77,6	232,1
MARIANELA	0,0	11,5	0,0	192,5	0,0	4,7	0,1	0,0	230,0
CHIARPESCA 56	0,0	0,4	0,0	3,5	0,1	216,7	2,1	2,3	228,1

Vessel	Anchovy	Argentine Squid	Whitemouth croaker	Argentine hake	Stripped weakfish	Skates	Sharks	Other Coastal Fisheries	Total
MANTO SAGRADO	0,0	0,0	120,9	0,0	53,2	0,0	0,0	44,6	227,3
INDOMITO	0,0	0,0	125,9	0,0	35,5	0,5	0,0	11,6	223,0
DON TURI	0,0	2,4	0,0	209,0	0,0	6,9	0,3	0,0	219,2
NUEVA MADONA DE LA GRACIA	0,0	0,2	17,4	10,6	0,7	46,7	39,9	91,2	213,4
DON RAIMUNDO	0,0	6,5	0,0	100,0	0,5	16,2	40,0	30,4	213,3
CAMERIGE	0,0	4,1	0,0	156,1	2,0	11,2	17,1	0,0	208,0
CHOKYU MARU Nº 18.	0,0	208,0	0,0	0,0	0,0	0,0	0,0	0,0	208,0
SIEMPRE GRACIOSA	3,3	0,0	97,5	1,0	31,2	4,5	1,3	35,8	205,6
DOCK URANO	0,0	0,2	0,8	5,7	5,0	39,3	40,7	101,1	202,4
SAN PASCUAL	0,0	10,1	10,1	80,1	43,0	11,6	13,6	14,2	201,0
INDOMABLE	0,0	0,0	22,5	1,2	11,0	32,9	28,2	96,8	199,6
ORION 2	0,0	194,3	0,0	0,0	0,0	0,0	0,0	0,0	194,3
V. MARIA INMACULADA	0,0	3,3	0,0	99,1	2,7	26,3	21,8	27,0	191,9
CINCOMAR 1	0,0	191,4	0,0	0,0	0,0	0,0	0,0	0,0	191,4
EL VENCEDOR	0,0	0,2	3,5	1,3	3,9	39,7	67,6	50,5	189,4
VOLADOR	0,0	1,3	2,7	2,4	1,7	34,2	48,9	92,3	187,3
ANAVE	0,0	0,1	42,3	0,8	8,5	27,8	32,8	70,1	182,8
LA PASCUALA	0,0	0,0	159,3	0,0	17,0	0,0	0,0	3,8	180,1
Nº 75 TAE BAEK	0,0	179,8	0,0	0,0	0,0	0,0	0,0	0,0	179,8
CARLOS I	0,0	0,1	10,3	0,0	7,0	42,3	23,6	85,2	178,9
SAN MATEO	0,0	175,7	0,0	0,0	0,0	0,0	0,0	0,0	175,7
REPUNTE	0,0	7,2	0,0	150,6	1,2	10,1	1,5	2,0	175,3
SIRIUS II	0,0	4,8	0,0	158,0	0,0	9,0	0,1	0,0	171,9
MAR DEL CHUBUT	0,0	11,7	0,0	139,8	0,1	13,2	0,2	0,0	170,5
ARGENTINO	0,0	11,7	0,0	142,0	0,0	10,2	2,3	0,0	169,4
DON AGUSTIN	0,0	6,2	0,0	148,2	0,5	6,7	2,0	0,5	169,1
NUEVO SIEMPRE GAUCHO	0,5	0,0	1,6	0,0	3,0	5,2	6,8	5,4	166,1
MAR NOVIA 1	0,0	166,1	0,0	0,0	0,0	0,0	0,0	0,0	166,1
SAN CAYETANO I	0,0	2,0	0,0	157,8	0,0	5,0	0,0	0,0	164,9
JOSE ANTONIO	0,0	0,0	2,5	0,0	0,0	43,3	37,0	56,3	163,0
DR. ALBERTO CIARLO II	0,0	0,0	121,4	0,0	34,5	0,0	0,0	4,2	161,9
CABO DE HORNOS	0,0	1,1	14,9	72,2	15,4	26,6	11,3	10,1	161,3
NUEVA VIRGEN DE LUJAN	0,0	0,0	133,7	0,0	3,5	8,0	1,6	13,8	160,8
NORMAN	0,0	0,0	7,0	1,3	9,8	58,0	38,8	32,2	160,1
MARILUZ	0,0	0,0	0,8	0,0	2,0	27,9	32,1	84,7	155,1
HOPE Nº7	0,0	153,5	0,0	0,0	0,0	0,0	0,0	0,0	153,5
PAOLA S.	0,0	0,1	0,0	147,1	0,0	5,8	0,0	0,0	153,0
GAUCHO GRANDE	0,0	1,1	0,0	136,3	0,0	4,3	0,5	2,0	149,0

Vessel	Anchovy	Argentine Squid	Whitemouth croaker	Argentine hake	Stripped weakfish	Skates	Sharks	Other Coastal Fisheries	Total
CINCOMAR N° 5	0,0	148,3	0,0	0,0	0,0	0,0	0,0	0,0	148,3
DON PABLO PENNISI	0,0	0,0	125,6	0,0	9,5	0,0	2,5	0,1	146,7
BOUCIÑA	0,0	12,4	0,0	127,3	0,0	4,0	0,0	0,0	144,9
ROMA	0,0	0,0	98,6	0,0	0,5	0,0	0,0	0,0	142,8
CABO BUENA ESPERANZA	0,0	4,7	0,0	136,0	0,0	0,6	0,0	0,0	141,8
N° 606 TAE BAEK	0,0	141,4	0,0	0,0	0,0	0,0	0,0	0,0	141,4
SAN ANTONIO DI PADUA	0,0	0,0	77,5	0,0	7,0	11,5	15,7	22,4	140,6
DON NATALIO	0,0	0,3	0,0	120,0	4,2	4,5	0,9	0,0	140,5
DON CHICHILLO	0,0	0,0	12,9	0,2	29,0	22,7	16,1	58,5	139,5
GOLFO SAN MATIAS	0,0	3,8	0,0	129,1	0,0	4,9	0,2	0,0	139,2
MELLINO I	0,0	3,0	0,0	124,4	0,0	4,1	0,0	0,0	131,5
ARRUFO	0,0	6,4	0,0	122,4	0,0	1,8	0,0	0,0	130,6
NEPTUNIA II	0,0	0,1	0,5	1,2	1,2	28,2	48,9	47,3	130,5
NUEVA AUGUSTA	0,0	0,0	102,4	0,0	12,5	0,0	2,9	0,2	129,6
NUEVA ISLA DE CAPRI	0,0	0,0	98,0	0,0	3,5	4,2	6,1	12,6	128,5
ORION 5	0,0	126,2	0,0	0,0	0,0	0,0	0,0	0,0	126,2
ORYONG 756	0,0	125,0	0,0	0,0	0,0	0,0	0,0	0,0	125,0
SIMBAD	0,0	5,3	0,0	113,5	0,0	3,1	0,0	0,0	122,7
SOL	0,0	0,0	83,5	0,0	2,0	10,3	0,0	24,5	121,0
SOLE MIO	0,0	0,8	89,0	0,0	5,3	5,7	0,0	19,3	120,7
TENIENTE CORONEL ROMEO ARALDE	0,0	0,0	65,7	32,9	0,0	0,6	0,0	0,0	120,2
REGINA MADRE	0,0	0,0	22,6	0,0	0,8	0,3	0,6	1,3	116,7
MADRE DIVINA	0,0	1,8	23,9	50,6	11,8	10,8	7,6	8,9	116,0
DASA 757	0,0	114,0	0,0	0,0	0,0	0,0	0,0	0,0	114,0
ANGEL ANTONIO	0,0	1,0	1,5	0,1	1,7	30,4	22,6	56,1	113,9
NUEVA NUNCIA CONTI	0,0	0,3	0,4	0,0	33,2	3,7	13,4	23,1	110,2
MAMA ROSA	0,0	0,0	78,6	0,0	3,7	0,8	2,3	23,4	109,1
PATAGONIA BLUES	0,0	109,0	0,0	0,0	0,0	0,0	0,0	0,0	109,0
EUSONIA	0,0	0,0	0,7	1,1	0,8	21,5	29,6	50,9	106,4
NAVEGANTES III	0,0	105,2	0,0	0,0	0,0	0,0	0,0	0,0	105,2
SAN ANTONINO.	0,0	3,4	0,0	89,0	0,0	8,2	0,2	2,4	104,4
ANA MARIA	0,0	0,0	26,0	0,0	7,6	0,0	0,0	0,0	103,3
ESTRELLITA	0,0	0,1	59,5	0,0	6,4	9,3	2,9	21,6	102,8
SAN CARLOS	2,0	0,1	0,8	0,0	23,6	6,9	6,6	7,1	102,7
MARIA MARTA	0,0	0,2	48,2	0,0	8,9	3,9	3,8	0,0	100,8
DON GAETANO	0,0	11,0	0,0	84,1	0,0	5,2	0,0	0,0	100,5
Vessels that fish less than 100 t per year in the area	143,5	1.195,5	315,7	962,0	151,2	265,3	236,2	479,0	4.269,0

Vessel	Anchovy	Argentine Squid	Whitemouth croaker	Argentine hake	Stripped weakfish	Skates	Sharks	Other Coastal Fisheries	Total
Total	17.541,7	4.766,7	15.397,4	14.346,4	5.755,0	8.211,3	7.484,4	15.540,1	92.142,1

Source: Own elaboration based on DNCP landings data.

NOTE: Se consideraron como capturas realizadas en la ZCPAU aquellas que surgen de aplicar un coeficiente proporcional al peso relativo de la superficie del área sobre el total de cada rectángulo en el que se declararon capturas, siguiendo los criterios detallados en el INFORME GP 01-08 "REPORTE DE LAS CAPTURAS DECLARADAS EN LA ZONA COMUN DE PESCA ARGENTINO-URUGUAYA".

AVERAGE OF FISHING DAYS PER VESSEL

Type of vessels	March 2010	Rate variation compared to the previous month (%)	Rate variation compared to the same period of the previous year (%)
Trawlers	24,4	19,8%	0,8%
Coastal vessels	18,5	15,7%	1,9%
Ice trawlers	23,7	17,2%	3,1%
Longliners	16,5	-14,5%	-32,9%
Jiggers	16,1	-40,0%	-35,8%
Rada vessels	11,6	48,5%	-24,0%
Surimi vessels	26,0	34,7%	-6,3%
Outriggers	13,9	13,3%	-27,2%
Total	18,3	-1,1%	-6,9%

Source: own elaboration based on DNCP data

EXPORTS

Exports sequenced by tariff items of the harmonized system:

Tariff code	Description	February 2010		Rate variation compared to the same period of the previous year	
		T	Thousand U\$S	t (%)	Thousand U\$S (%)
		0301.	Live fish.	0	3
0302.	Fresh or chilled fish exc. fillets.	631	1.185	-46,3%	-38,0%
0303.	Frozen fish exc. fillets.	8.418	11.433	-3,3%	-11,2%
0304.	Fresh fillets and other fish meats.	10.203	28.221	2,0%	-0,9%
0305.	Fish fit for human consumption, dried, salted or in brine, smoked fish/flours/meals and pellets.	2.378	4.793	-24,7%	-31,8%
0306.	Crustaceans.	2.236	15.160	65,0%	68,9%
0307.	Molluscs.	1.594	4.061	-60,3%	-49,7%
0511.91.00	Products not expressed in other chapters. Unfit for human consumption.	21	187	110,0%	405,4%
1504.	Fats and oils of fish or marine mammals.	97	133	340,9%	195,6%
1603.	Extracts and juices of fish, crustaceans, molluscs and other aquatic invertebrates.				
1604.	Prepared or preserved fish.	236	715	15,1%	9,8%
1605.	Prepared or preserved seafood.	9	61	-30,8%	-17,6%
2301.20	Flours, meals and pellets. Unfit for human consumption.	1.060	1.064	-58,9%	-45,9%
Total		26.883	67.016	-14,0%	-4,5%

Source: own elaboration based on INDEC data

Item	Description	Accrued in 2010 (until 02/28/10)		Rate variation compared to the same period of the previous year	
		t	Thousand U\$S	t (%)	Thousand U\$S (%)
		0301.	Live fish.	0	8
0302.	Fresh or chilled fish exc. fillets.	1.206	2.487	-19,2%	-7,5%
0303.	Frozen fish exc. fillets.	15.967	21.107	-11,7%	-19,3%
0304.	Fresh fillets and other fish meats.	18.308	49.254	19,8%	14,5%
0305.	Fish fit for human consumption, dried, salted or in brine, smoked fish/flours/meals and pellets.	6.638	12.436	29,8%	9,4%
0306.	Crustaceans.	3.116	20.818	16,1%	8,2%
0307.	Molluscs.	4.871	15.126	-14,6%	37,1%
0511.91.00	Products not expressed in other chapters. Unfit for human consumption.	21	187	40,0%	246,3%
1504.	Fats and oils of fish or marine mammals.	259	311	475,6%	214,1%
1603.	Extracts and juices of fish, crustaceans, molluscs and other aquatic invertebrates.	1	7	-90,0%	-79,4%
1604.	Prepared or preserved fish.	483	1.658	67,7%	59,4%
1605.	Prepared or preserved seafood.	39	261	-36,1%	-29,1%
2301.20	Flours, meals and pellets. Unfit for human consumption.	3.444	3.892	-33,9%	-2,3%
Total		54.353	127.552	0,7%	7,1%

Source: Own elaboration based on INDEC data. Argentine hake exports.

EXPORTS

Argentine hake exports.

Tariff Code	Description	February 2010			Rate variation compared to the same period of the previous year		
		t	Thousand U\$S	Average Price U\$S/kg	t (%)	Thousand U\$S (%)	Average Price (%)
0302.69.10.100P	Argentine hake, fresh or chilled.	452	877	1,940	89,1%	76,8%	-6,5%
0303.78.00.110D	Argentine hake, frozen in CN packages of 1 kg or less.	42	59	1,405			
0303.78.00.120G	Argentine hake, frozen in packages of 1kg to 3 kg						
0303.78.00.190E	Argentine hake, frozen, the others.	2.323	2.972	1,279	12,9%	-13,4%	-23,3%
0304.29.10	Argentine hake, frozen fillets.	5.683	14.151	2,490	85,5%	68,1%	-9,4%
Total of Argentine hake		8.500	18.059	2,125	58,6%	46,2%	-7,8%

Source: Own elaboration based on INDEC data.

Item	Description	Accrued in 2010 (until 02/28/10)			Rate variation compared to the same period of the previous year		
		t	Thousand U\$S	Average price U\$S/kg	t (%)	Thousand U\$S (%)	Average price (%)
0302.69.10.100P	Argentine hake, fresh or chilled.	981	1.782	1,817	-24,8%	-14,8%	13,3%
0303.78.00.110D	Argentine hake, frozen in CN packages of 1 kg or less.	47	68	1,447	123,8%	134,5%	4,8%
0303.78.00.120G	Argentine hake, frozen in packages of 1kg to 3 kg						
0303.78.00.190E	Argentine hake, frozen, the others.	5.488	6.853	1,249	32,9%	-0,3%	-25,0%
0304.29.10	Argentine hake, frozen fillets.	12.425	31.094	2,503	29,5%	20,6%	-6,9%
Total merluza hubbsi		18.941	39.797	2,101	25,9%	14,4%	-9,1%

Source: Own elaboration based on INDEC data.

EXPORTS

Longtail hake exports.

Tariff code	Description	February 2010			Rate variation compared to the same period of the previous year		
		t	Thousand U\$S	Average price U\$S/kg	t (%)	Thousand U\$S	Average price (%)
0303.79.46.100X	Frozen longtail hake in packages of less or 1 kg.						
0303.79.46.900Q	Frozen longtail hake, the others (more than 1 kg.).	633	840	1,327	-35,2%	-31,7%	5,5%
0304.20.90.300B	Longtail hake fillets in packages of more than 1 kg.	1.028	2.570	2,500	19,4%	11,4%	-6,7%
Longtail hake total		1.661	3.410	2,053	-9,6%	-3,6%	6,7%

Source: own elaboration based on INDEC data

Item	Description	Accrued in 2010 (until 02/28/10)			Rate variation compared to the same period of the previous year		
		t	Thousand U\$S	Average U\$S/kg	t (%)	Thousand U\$S (%)	Average price (%)
0303.79.46.100X	Frozen longtail hake in packages of less or 1 kg.						
0303.79.46.900Q	Frozen longtail hake, the others (more than 1 kg.).	1.057	1.325	1,254	-61,9%	-62,6%	-1,7%
0304.29.90.5	Longtail hake fillets in packages of more than 1 kg.	1.131	2.755	2,436	-11,6%	-14,4%	-3,1%
Total merluza de cola		2.188	4.080	1,865	-46,1%	-39,6%	11,9%

Source: own elaboration based on INDEC data

EXPORTS

Surimi exports.

Tariff code	Description	February 2009			Rate variation compared to the same period of the previous year		
		t	Thousand U\$S	Average price U\$S/kg	t (%)	Thousand U\$S	Average price (%)
0304.90.00.300M	Surimi.	967	3.219	3,329	115,8%	94,7%	-9,8%
1604.20.90.100U	Prepared surimi in airtight containers of 1 kg or less.	33	108	3,273	-44,1%	-45,5%	-2,5%
Total surimi		1.000	3.327	3,327	97,2%	79,7%	-8,9%

Source: own elaboration based on INDEC data

Item	Description	Accrued in 2010 (until 02/28/10)			Rate variation compared to the same period of the previous year		
		t	Thousand U\$S	Average price U\$S/kg	t (%)	Thousand U\$S (%)	Average price (%)
0304.99.00.200P	Surimi.	1.204	4.115	3,418	152,9%	132,6%	-8,0%
1604.20.90.110X	Prepared surimi in airtight containers of 1 kg or less.	33	108	3,273	-48,4%	-50,7%	-4,4%
Total surimi		1.237	4.223	3,414	129,1%	112,4%	-7,3%

Source: own elaboration based on INDEC data

EXPORTS

Shad exports.

Tariff code	Description	February 2010			Rate variation compared to the same period of the previous year		
		t	Thousand U\$S	Average price U\$S/kg	t (%)	Thousand U\$S	Average price (%)
0303.79.51.900M	Frozen shad in packages of 1 kg or more.	790	647	0,819	-23,7%	-24,5%	-1,1%
Shad total		790	647	0,819	-23,7%	-24,5%	-1,1%

Source: own elaboration based on INDEC data

Item	Description	Accrued in 2010 (until 02/28/10)			Rate variation compared to the same period of the previous year		
		t	Thousand U\$S	Average price U\$S/kg	t (%)	Thousand U\$S (%)	Average price (%)
0303.79.51	Frozen shad in packages of 1 kg or more.	1.532	1.261	0,823	-31,1%	-30,4%	1,0%
Total sábalos		1.532	1.261	0,823	-31,1%	-30,4%	1,0%

Source: own elaboration based on INDEC data

EXPORTS

Shrimps exports.

Tariff code	Description	February 2010			Rate variation compared to the same period of the previous year		
		t	Thousand U\$S	Average price U\$S/kg	t (%)	Thousand U\$S	Average price (%)
0306.13.91.911F	Whole shrimps in packages of 1 kg or less.	211	1.411	6,687	263,8%	222,9%	-11,2%
0306.13.91.919Y	Whole shrimps in packages of more than 1kg.	1.863	12.406	6,659	61,4%	64,7%	2,0%
Whole shrimps total		2.074	13.817	6,662	79,7%	83,4%	2,1%
0306.13.99.110W	Shrimps exc. whole in packages of 1 kg or less.	39	342	8,769	-55,2%	-39,4%	35,3%
0306.13.99.190X	Shrimps exc. whole in packages of more than 1 kg.	118	922	7,814	122,6%	124,3%	0,8%
Shrimps exc. whole total		157	1.264	8,051	12,1%	29,6%	15,6%
Shrimps total		2.231	15.081	6,760	72,4%	77,3%	2,8%

Source: own elaboration based on INDEC data

Item	Description	Accrued in 2010 (until 02/28/10)			Rate variation compared to the same period of the previous year		
		t	Thousand U\$S	Average Price U\$S/kg	t (%)	Thousand U\$S (%)	Average price (%)
0306.13.91.911F	Whole shrimps in packages of 1 kg or less.	223	1.501	6,731	-15,5%	-32,6%	-20,2%
0306.13.91.919Y	Whole shrimps in packages of more than 1kg.	2.597	17.008	6,549	24,0%	15,8%	-6,5%
Whole shrimps total		2.820	18.509	6,563	34,6%	26,1%	-6,3%
0306.13.99.110W	Shrimps exc. whole in packages of 1 kg or less.	42	371	8,833	-72,9%	-62,3%	39,0%
0306.13.99.190X	Shrimps exc. whole in packages of more than 1 kg.	238	1.762	7,403	60,8%	46,5%	-8,9%
Shrimps exc. whole total		280	2.133	7,618	-7,6%	-2,5%	5,5%
Total langostino		3.100	20.642	6,659	29,3%	22,4%	-5,3%

Source: own elaboration based on INDEC data

EXPORTS

Argentine squid exports.

Item	Description	February 2010			Rate variation compared to the same period of the previous year		
		t	Thousand U\$S	Average price U\$S/kg	t (%)	Thousand U\$S (%)	Average price (%)
0307.99.00.110T	Argentine squid whole.	831	936	1.126	-17,1%	53,9%	85,6%
0307.99.00.120W	Skinless Argentine squid rings.	7	30	4.286	-88,1%	-74,4%	116,1%
0307.99.00.130Z	Argentine squid sheath.	173	447	2.584	-74,8%	-24,0%	201,4%
0307.99.00.140C	Peaks, roes, gonads, pieces of Argentine squid.						
0307.99.00.150F	Argentine squid tentacles without eyes and peca.	148	264	1.784	5,7%	88,6%	78,4%
0307.99.00.161L	Argentine squid cleaned tubes.	158	540	3.418	-73,0%	-48,6%	90,2%
0307.99.00.169D	Other Argentine squid tubes.						
0307.99.00.190U	Other Argentine squid.	55	49	891	-89,3%	-83,7%	51,8%
Argentine squid total		1.372	2.266	1.652	-54,0%	-19,2%	75,8%

Source: Own elaboration based on INDEC data.

Item	Description	Accrued in 2010 (until 02/28/10)			Rate variation compared to the same period of the previous year		
		t	Thousand U\$S	Average price U\$S/kg	t (%)	Thousand U\$S (%)	Average price (%)
0307.99.00.110T	Calamar Illex entero.	2.362	2.633	1.115	57,5%	163,3%	67,2%
0307.99.00.120W	Anillas de calamar Illex sin piel.	58	252	4.345	-35,6%	20,6%	87,1%
0307.99.00.130Z	Vainas de calamar Illex.	380	975	2.566	-61,7%	11,3%	190,6%
0307.99.00.140C	Picos, huevas, gónadas y trozos de calamar Illex.	8	6	750	-46,7%	0,0%	87,5%
0307.99.00.150F	Tentáculos sin pico y sin ojos de calamar Illex.	275	489	1.778	51,1%	144,5%	61,8%
0307.99.00.161L	Tubos limpios de calamar Illex.	314	1.133	3.608	-68,3%	-39,9%	89,8%
0307.99.00.169D	Los demás tubos de calamar Illex.						
0307.99.00.190U	Los demás calamares Illex.	71	59	831	-88,6%	-83,4%	45,9%
Total calamar Illex		3.468	5.547	1.599	-21,1%	22,3%	55,1%

Source: Own elaboration based on INDEC data.

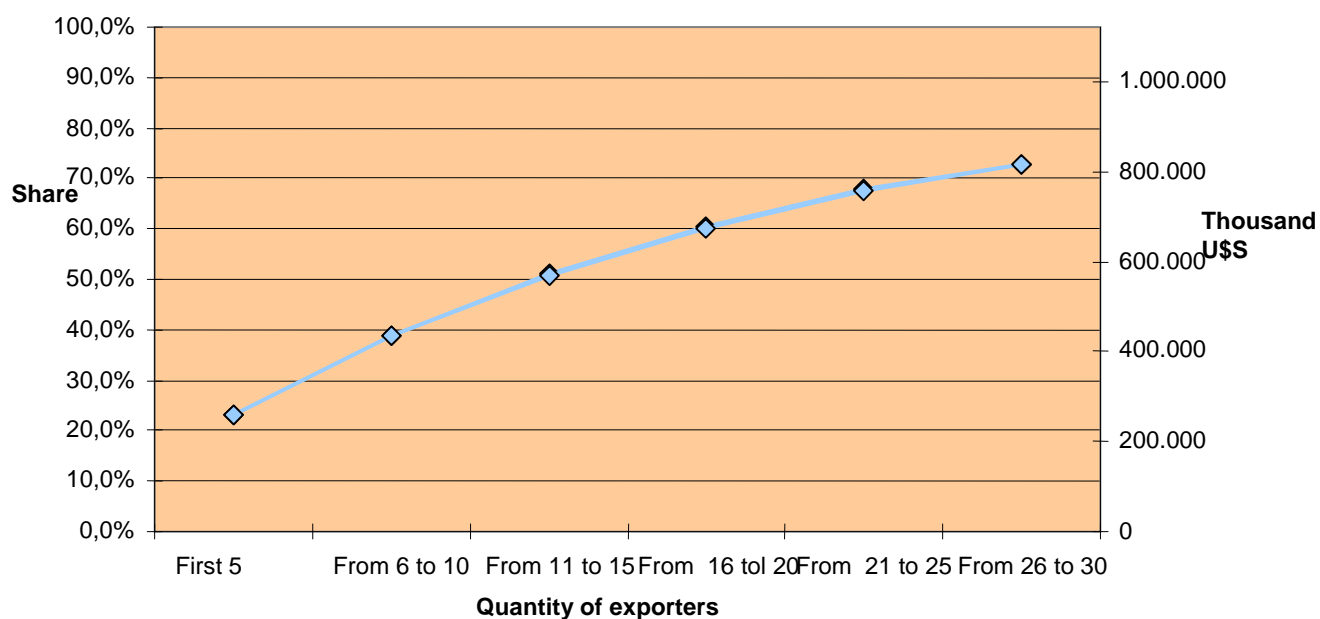
EXPORTACIONES

Fisheries exports companies. Year 2009.

Exporters	t	Thousand U\$\$	Share in U\$\$ (%)	Accrued share (%)
First 5	77.484	259.836	23,2%	23,2%
From 6 to 10	65.707	174.704	15,6%	38,8%
From 11 to 15	44.845	135.214	12,1%	50,9%
From 16 to 20	44.618	105.425	9,4%	60,4%
From 21 to 25	32.560	82.406	7,4%	67,7%
From 26 to 30	32.448	57.908	5,2%	72,9%
Others	187.042	303.027	27,1%	100,0%
Total	484.735	1.118.520		

Source: Own elaboration based on Customs data

Fisheries Exports by Companies 2009 (the most important 30 ones)



Source: Own elaboration based on Customs data

MAIN EXPORTERS OF FISHING PRODUCTS. YEAR 2009

COMPANY
GRUPO CONARPESA
GRUPO LUIS SOLIMENO
GRUPO SAN ARAWA/SANFORD
PESCAPUERTA ARGENTINA SA
ARGENOVA SA
ALPESCA SA
GRUPO PESPASA/ PESANTAR
GRUPO IBERCONSA DE ARGENTINA
PEDRO MOSCUZZA e HIJOS SA
GRUPO KALEU KALEU
ARBUMASA SA
GRUPO VALASTRO
ESTREMAR SA
VIEIRA ARGENTINA SA
GRUPO SANTA ELENA
PEREIRA ARGENTINA SA
GRUPO TATURIELLO
GRUPO PESQUERA SANTA CRUZ
ARDAPEZ SA
GRUPO HARENGUS
GRUPO CONTESSI
EMPESUR SA
GAVETECO SA
COOMARPES
WANCHESE ARGENTINA SA
GRUPO SEMALOMA
PESCARGEN SA
PESQUERA 20 DE NOVIEMBRE
EL MARISCO SA
ARHEHPEZ SA

MAIN EXPORTERS OF ARGENTINE HAKE. YEAR 2009

COMPANY
ALPESCA SA
GRUPO LUIS SOLIMENO
GRUPO VALASTRO
PESCAPUERTA ARGENTINA SA
PEDRO MOSCUZZA EHIJOS SA
TATURIELLO/ OSTRAMAR
GRUPO IBERCONSA SA
PESPASA/ PESANTAR
GRUPO CONTESSI
EL MARISCO SA
GRUPO 20 DE NOVIEMBRE
GRINFIN SA
GRUPO PESQUERA MARGARITA
LOBA PESQUERA SA
JAEL
GRUPO CONARPESA
GRUPO KALEU KALEU
GAVETECO SA
M Y A KALIMAR SRL
GRUPO PESQUERA SANTA ELENA
FISHER GROUP
PEREIRA SA
TRADARSA SA
COOP TRAB LOS MARPLATENSES
GRUPO HARENGUS
PUERTO MIÑOR SA
INSER S.A.
WORLD FISH
FRIGOSUR SA
FRIG DEL SUD ESTE SA
PAMPA FISH SA
LACAR FISH SA
PESCARGEN SA
FONSECA SA

Source: Own elaboration based on Customs data

MAIN EXPORTERS OF LONGTAIL HAKE. YEAR 2009

COMPANY
GRUPO PESQUERA SANTA ELENA
GRUPO SAN ARAWA / SANFORD
PESPASA/ PESANTAR
GRUPO IBERCONSA
GRUPO LUIS SOLIMENO
IBERMAR SA
PEREIRA ARGENTINA SA
GRUPO VALASTRO
PEDRO MOSCUZZA E HIJOS SA
PESCAPUERTA ARGENTINA SA
PESCARGEN SA
GRUPO HARENGUS
FONSECA SA
VIEIRA ARGENTINA SA
GRUPO TATURIELLO

Source: Own elaboration based on Customs data

MAIN EXPORTERS OF SHRIMPS. YEAR 2009

RAZON SOCIAL
GRUPO CONARPESA
ARGENOVA SA
ARBUMASA SA
VIEIRA ARGENTINA SA
PESCAPUERTA ARGENTINA SA
GRUPO PESQ. SANTA CRUZ
EMPESUR SA
GRUPO KALEU KALEU
PEREIRA ARGENTINA SA
GRUPO HARENGUS SA
GRUPO SEMALOMA
PESPASA/PESANTAR
ALPESCA SA
GRUPO IBERCONSA
GRUPO PESQ SANTA ELENA
GRUPO CONTESSI
GRUPO LUIS SOLIMENO
PEDRO MOSCUZZA E HIJOS SA
PROVACO
PESCARGEN SA
TRADARSA SA

Source: Own elaboration based on Customs data

MAIN EXPORTERS OF ARGENTINE SQUID. YEAR 2009

COMPANY
GRUPO CONARPESA
GRUPO LUIS SOLIMENO
GRUPO IBERCONSA
GRUPO KALEU KALEU
GRUPO PESQUERA SANTA CRUZ
FENIX INTERNACIONAL/ MUELLE OCHO
PESCAPUERTA AARGENTINA SA
HANSUNG ARGENTINA SA
CHIARPESCA SA
PESQUERA CRUZ DEL SUR SA
PEDRO MOSCUZZA E HIJOS SA
SUR ESTE ARGEN SA
VIEIRA ARGENTINA SA
BAHIA GRANDE SA
DONGHA ARGENTINA SA
CINCOMAR SA
GRUPO AGUA MARINA
PEREIRA ARGENTINA SA
ARPEPA SA
ARGENOVA SA
EMPESUR SA

Source: Own elaboration based on Customs data

MAIN EXPORTERS OF CROAKER. YEAR 2009

COMPANY
ARDAPEZ SA
ARHEHPEZ SA
COOMARPES
PESCADERIA SANTA MARIA SRL
UNIVPESCA SA
SUR TRADE SA
GRUPO KALEU KALEU
FRIGOSUR SA
PESQUERA ROMU SRL
PESQUERA UNIVERSAL
PAMPA FISH SA
FRIG. DEL SUDESTE SA

Source: Own elaboration based on Customs data

PRICES

Wholesale price index. Base: 1993=100.

	mARCH 2010	Rate variation compared to the previous month	Rate variation compared to December 2009
Domestic wholesale prices	408,34	1,3%	4,3%
Fisheries	386,48	7,8%	13,2%
Pink cuskeel		-	
Argentine anchovy		-	
Chub Mackerel		-	
Flounder		6,3%	
Argentine hake		12,7%	
White croaker		-5,2%	

Provisory data.
Source: INDEC

GUIDE PRICES

Exports prices.

Species	Description	March 2010 U\$S/t
Argentine hake	H&G&T (200-300 g), interleaved.	1.400/1.700
	Fillets, interleaved, with few spines, skinless.	1.600/2.300
White croaker	Whole, frozen.	700/1.300
Pink cuskeel	H&G (800-1500 g).	3.000/3.400
Nothotenia	HGT, interleaved.	1.100/1.700
Chub mackerel	Whole, frozen	700/1.100
Anchovy	H&G, unsmoked in barrels	1.000/1.600
Stripped weakfish	Whole, frozen	800/950
Longtail hake fillets	H&G, frozen	900/1.600
	Skinless, with few spines.	2.400/2.500
Shrimps	L1.	7.500/9.500
	L2	5.500/7.000
	L3.	4.800/6.000
	L4.	4.000/4.500
Argentine squid	Whole.	900/1.300
	Tube.	3.000/3.500
	Cleaned tube.	2.400/2.800
Scallops	Scallops (120-150 pieces per kg)	900/1.300
Fish meal		700/1.300

Source: Own elaboration.