

Secretaría de Agricultura, Ganadería, Pesca y Alimentos
Subsecretaría de Agricultura, Ganadería y Forestación
Dirección Nacional de Producción Agropecuaria y Forestal
DIRECCION DE AGRICULTURA

EVOLUCIÓN DE LA TENDENCIA EN EL USO DE VARIEDADES DE TRIGO PAN CAMPAÑAS 2003/04, 2004/05, 2005/06 y 2006/07¹

Índice

1. Introducción
2. Parámetros comparativos
 - 2.1. Comparación del área sembrada y relevada
 - 2.2. Evolución del área sembrada / relevada
 - 2.3. Relación superficie y N° de variedades utilizadas
 - 2.4. Análisis varietal
 - 2.4.1. Nacional
 - 2.4.2. Subregional
 - 2.5. Análisis por grupos de Calidad
 - 2.5.1. Nacional
 - 2.5.2. Subregional

¹ Informe elaborado por Ing. Agr. Yanina YALUNGO. Dirección de Agricultura.

1. Introducción

La Dirección de Agricultura de la SAGPyA, ha elaborado el presente trabajo como aporte a la información generada dentro del ámbito del **PROGRAMA NACIONAL DE CALIDAD DE TRIGO**.

Teniendo en cuenta que a la fecha se cuenta con datos provenientes de cuatro campañas, a través del presente trabajo se abordan algunas cuestiones que contribuyen a comparar el uso de las variedades a nivel nacional y regional en las campañas en cuestión. Este documento ha sido sustentado con los informes titulados ***“Distribución de Variedades en la subregiones Trigueras Argentinas”***, para las campañas 2003/04, 2004/05, 2005/06 y 2006/07.

Repitiendo un similar esquema de análisis al realizado en los documentos antes mencionados, se han elaborado conclusiones que permiten brindar pautas ante los cambios registrados en estas cuatro campañas consideradas

El análisis antedicho se centró básicamente en las siguientes cuestiones:

- Evolución del área sembrada /relevada
- Relación entre el N° de variedades identificadas y superficie
- Porcentaje de variedades no identificadas
- Evolución de las principales variedades a nivel nacional
- Evolución de las primeras 5 variedades sembradas por subregiones
- Evolución del porcentaje distribuido por grupos de calidad

2. Parámetros comparativos

2.1. Comparación del área sembrada y relevada

Análisis conjunto a nivel nacional y entre subregiones

La encuesta realizada cubrió el 90 % del área sembrada según las cifras de Estimaciones Agrícolas de la SAGPyA. (Cuadro N° 1), No se incluye la campaña 2006/07, ya que a la fecha del presente informe, no se encuentran disponibles los datos correspondientes a superficie sembrada por departamentos, por lo cual es imposible calcular el dato de superficie sembrada por subregiones y compararlo con la superficie relevada.

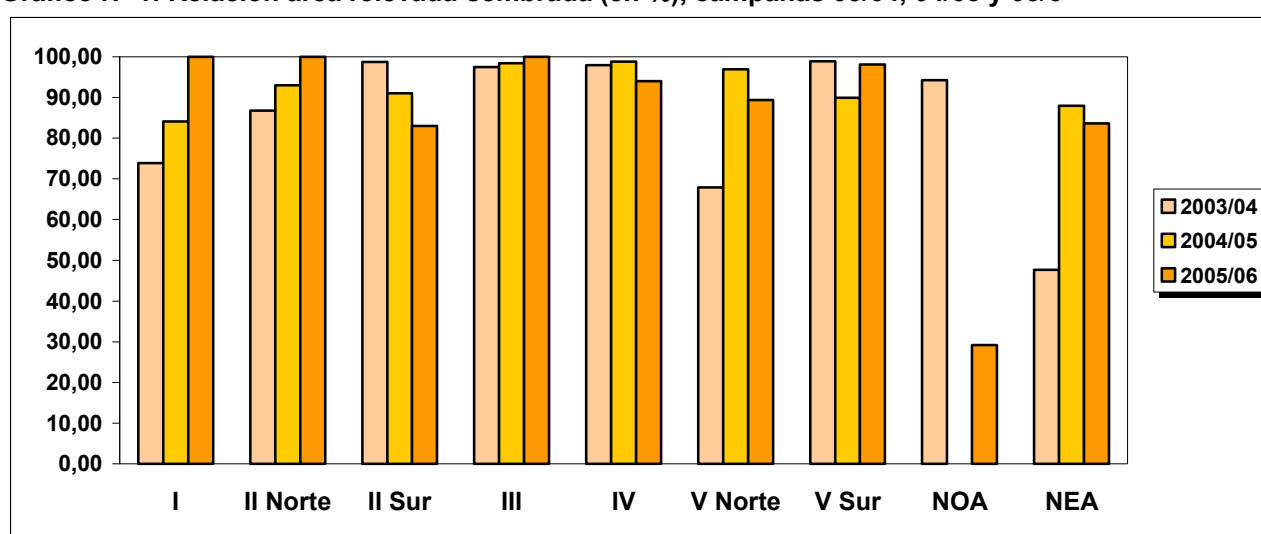
Cuadro N° 1: Evolución del área relevada – sembrada (en has y %)

	2003/04			2004/05			2005/06		
	Sup. Sembr. (has)	Sup. Relev. (has)	%	Sup. Sembr. (has)	Sup. Relev. (has)	%	Sup. Sembr. (has)	Sup. Relev. (has)	%
I	387.000	286.000	73,90	372.860	313.500	84,08	293.200	293.200	100,00
II Norte	600.370	520.897	86,76	624.840	581.300	93,03	543.680	543.680	100,00
II Sur	508.140	501.790	98,75	617.746	562.100	90,99	509.370	422.620	82,97
III	235.000	229.000	97,45	285.600	281.100	98,42	210.500	210.500	100,00
IV	1.376.050	1.347.800	97,95	1.366.600	1.350.000	98,79	1.250.604	1.176.150	94,05
V Norte	704.500	478.303	67,89	764.635*	740.900*	96,90	544.350	486.400	89,35
V Sur	1.626.817	1.608.817	98,89	1.809.482	1.627.900	89,96	1.383.229	1.357.500	98,14
NOA	260.600	245.600	94,24	297.000	s/ datos	s/datos	315.350	92.000	29,17
NEA	314.580	150.000	47,68	146.695	129.000	87,94	64.305	53.800	83,66
Total	6.013.057	5.368.207	89,28	6.285.458	5.585.800	88,87	5.114.588	4.635.850	90,64

Fuente: Elaboración propia sobre la base de datos del PRONACATRI y Estimaciones Agrícolas SAGPyA.

*Estas cifras no son comparables con la campaña precedente y posterior ya que la división geográfica de las subregiones para el procesamiento de los datos fue realizada con criterios distintos.

Gráfico N° 1: Relación área relevada-sembrada (en %), campañas 03/04, 04/05 y 05/6



Fuente: Elaboración propia en base a datos del PRONACATRI y Estimaciones Agrícolas SAGPyA

2.2 Evolución del área sembrada-relevada

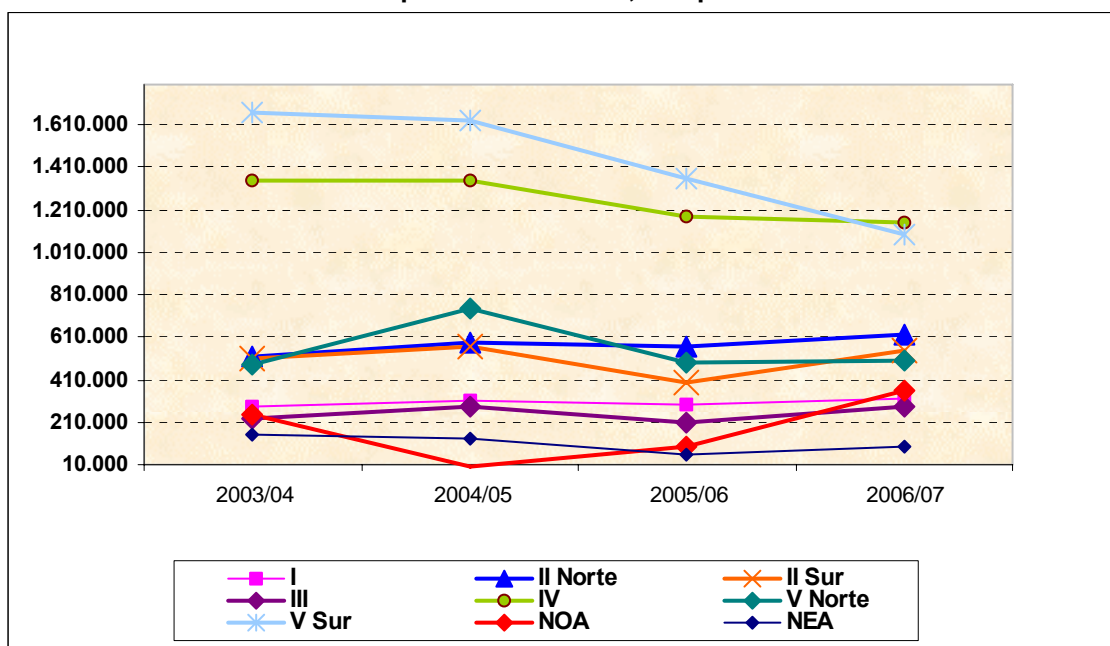
Resulta complejo hacer un análisis de lo sucedido en el periodo considerado, con la evolución de las superficies relevadas en general y para cada una de las subregiones en particular, sin tener en cuenta las condiciones climáticas dadas durante el ciclo del cultivo.

Los datos muestran que, la sequía registrada durante las campañas 2005/06 y 2006/07, afectaron en mayor grado a las regiones trigueras típicas por excelencia IV y V Sur y el NEA. En contraposición, las subregiones I, II Norte, II Sur y III han sufrido este fenómeno en forma más leve, registrándose un incremento de sus áreas sembradas. Para la subregión NOA, se destaca el aumento del área alrededor del 50 %, no se analizan las campañas 2004/05 y 2005/06, ya que los datos proporcionados fueron relevados con distinta metodología por lo tanto no son comparables.

Por lo tanto la retracción del área producida en las subregiones IV, V Sur, y NEA, han sido compensadas en parte por el aumento de las restantes (I, II Norte, II Sur, III y V Norte), resultando a nivel país una **disminución en el período 2004-2007 de 6,57 %**.


A continuación se presenta el **Gráfico y Cuadro N° 2**, la evolución del área relevada en las cuatro campañas y la variación dada en dichos periodos.

Gráfico N° 2: Evolución de la superficie sembrada, campañas 2003/04 a 2006/07



Fuente: Elaboración propia en base a datos del PRONACATRI.

Cuadro N° 2: Evolución de la superficie relevada, campañas 2003/04 a 2006/07

	2003/04	2004/05	2005/06	2006/07	Variación período 2004-2007 (en %)
Total País	5.335.387	5.586.500	4.635.850	4.984.790	↓ 6,57
I	286.000	313.500	293.200	321.200	↑ 12,31
II Norte	520.897	581.300	566.700	623.895	↑ 19,77
II Sur	511.183	562.100	399.600	548.375	↑ 7,28
III	229.000	281.100	210.500	279.050	↑ 21,86
IV	1.347.800	1.350.000	1.176.150	1.153.050	↓ 14,45
V Norte	478.303	740.900	486.400	501.740	↑ 4,90
V Sur	1.665.317	1.627.900	1.357.500	1.097.810	↓ 34,08
NOA	245.600	Sin datos	92.000	360.610	↑ 46,83
NEA	150.000	129.000	53.800	99.100	↓ 33,93

Fuente: Elaboración propia en base a datos del PRONACATRI

2.3. Relación entre superficie y N° de variedades utilizadas

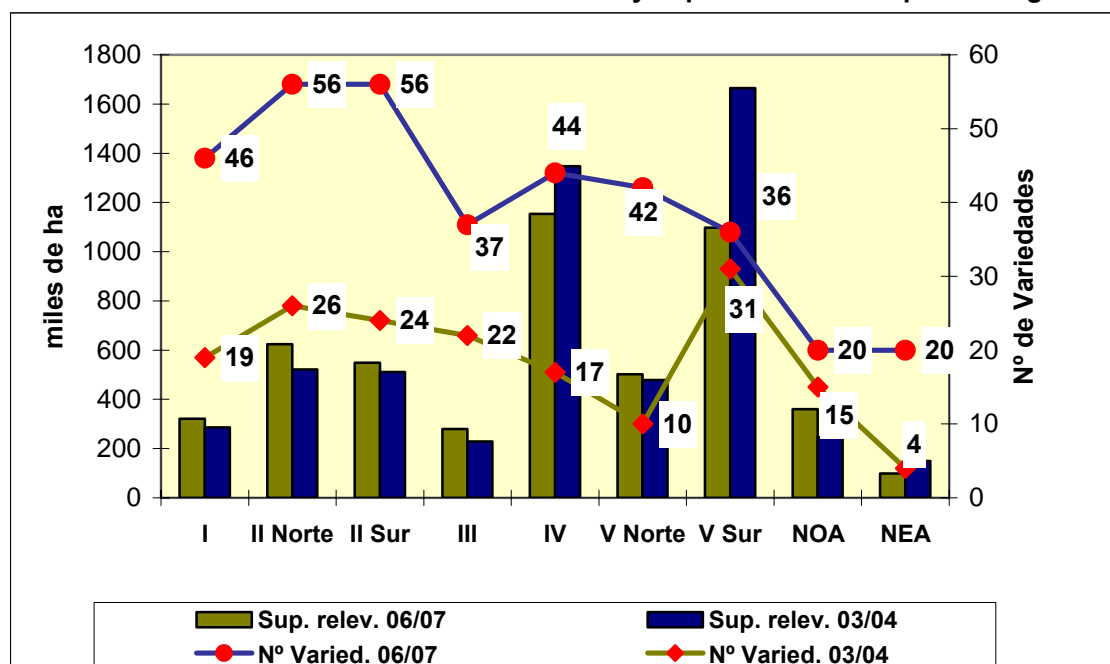
Para este indicador se ha considerado la diferencia en la brecha que refleja el gráfico N° 3 en cuanto a la superficie relevada para cada subregión y el n° de variedades utilizadas en las mismas.

Se destaca la alta incorporación de nuevos materiales en las subregiones de menor superficie, ubicadas en las zonas trigueras norte (I, II Norte, II Sur; V Norte; III y en menor medida NOA y NEA).

Este fenómeno se encontraría asociado a la necesidad de una constante renovación de genotipos para subsanar el quiebre de las resistencias ante las diversas enfermedades tan características de esta regiones, factor fundamental para la obtención de buenos rendimientos.

En las Subregiones de mayor superficie (IV y V Sur), también se verifica un aumento en la brecha, fundamentalmente en la región IV donde la cantidad de variedades identificadas casi llega a triplicarse en el período, aunque su impacto es menos notable en relación al tamaño de la superficie, comparativamente con las subregiones anteriormente mencionadas.

Gráfico N° 3: Número de variedades identificadas y superficie relevada por subregiones.



Fuente: Elaboración propia en base a datos del PRONACATRI

2.4 Porcentaje de variedades no identificadas y n° de variedades identificadas

El **N° de variedades identificadas** para la campaña 2003/04 en el total país fueron **53**, incrementándose en la campaña 2006/07 a **80**. Según el RNC (Registro Nacional de Cultivares), durante los años 2004, 2005 y 2006 se inscribieron 45 variedades nuevas de trigo pan.

Así mismo el **% de superficie relevada con variedades no identificadas** disminuyó sensiblemente en el período 2004-2007, (**Cuadro N° 3**), tanto a nivel país como en cada una de las subregiones.

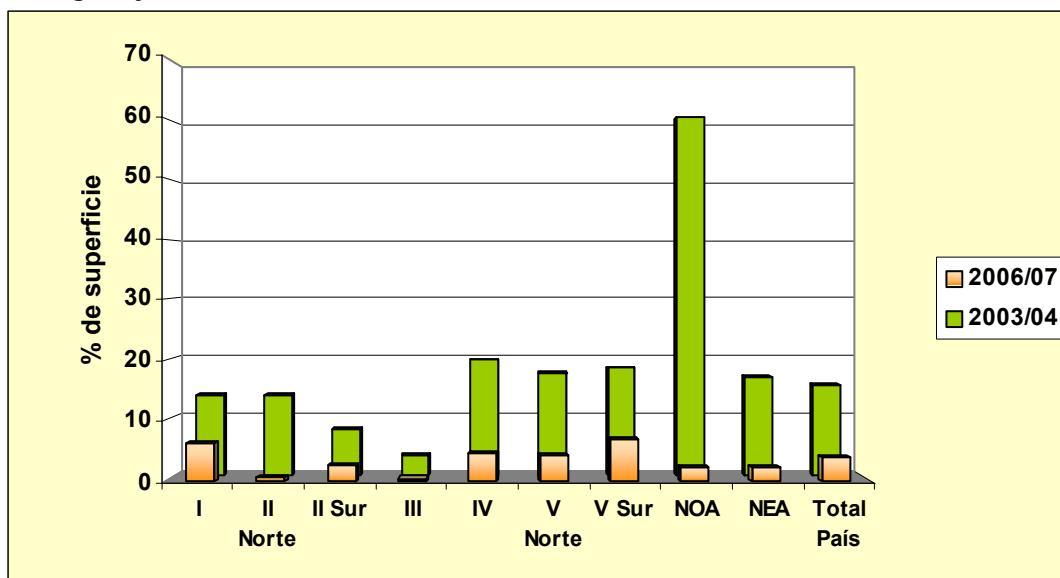
Según lo señalado en párrafos precedentes se podría concluir que, además de la incorporación de nuevos materiales en el mercado, el incremento en el **N° de variedades utilizadas** es atribuible también a un mejor desarrollo de la encuesta, en cuanto a la identificación a campo de las variedades sembradas.

Cuadro N° 3: Superficie relevada con variedades no identificadas (en %)

Campañas	2003/04	2006/07	Variación período 2004-2007
Total País	15,3	4,02	↓ 11,28
I	13,5	6,26	↓ 7,24
II Norte	13,7	0,53	↓ 13,17
II Sur	7,7	2,5	↓ 4,3
III	3,4	0,47	↓ 2,93
IV	19,6	4,6	↓ 15
V Norte	17,3	4,34	↓ 12,96
V Sur	18,3	7,02	↓ 11,28
NOA	60,7	2,19	↓ 58,51
NEA	16,7	2,42	↓ 14,28

Fuente: Elaboración propia en base a datos del PRONACATRI

Gráfico N°4: Comparación de superficie relevada con variedades no identificadas, por subregión y nacional, en %.



Fuente: Elaboración propia en base a datos del PRONACATRI

2.4. Análisis Varietal

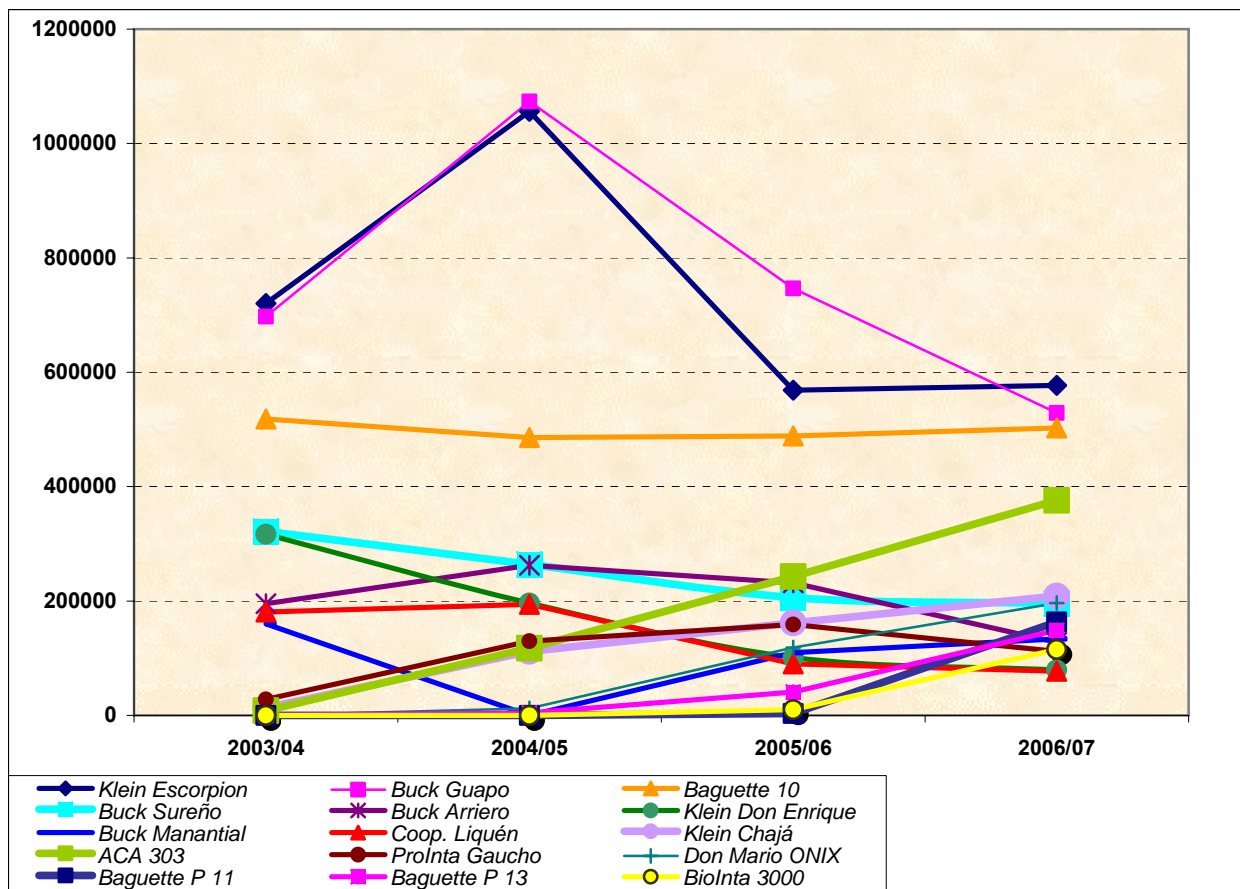
2.4.1. Evolución de las principales variedades a nivel nacional

Se podría decir que la tendencia para este indicador es estable, esta afirmación queda reflejada en las líneas de evolución de las tres variedades con mayor participación en la superficie relevada (Klein Escorpión, Buck Guapo y Baguette10), las cuales han mantenido prácticamente invariable su posición y porcentaje. (Cuadro N° 4)

En la campaña 2004/05 se produjo un incremento considerable en los % de área sembrada de las dos variedades más importantes, Klein Escorpión y Buck Guapo, (gráfico n°4), esto indicaría que, ante una expansión del área sembrada, la tendencia de los productores es utilizar genotipos que ya han probado aportar estabilidad y buenos rendimientos a lo largo de las campañas. Sin embargo para este último ciclo se refleja una retracción de estos valores con mayor impacto de Buck Guapo.

Es relevante la incorporación de materiales más nuevos con un alto índice de crecimiento en cuanto a superficie sembrada (has y %), cuadro n°4 y gráfico n° 5, ACA 303, Klein Chajá, Baguette P.11, Baguette P.13, Biolnta 3000 y Don Mario ONIX.

Gráfico N° 5: Evolución de las principales variedades, campañas 2003/04, 2004/05, 2005/06 y 2006/07. (has)



Fuente: Elaboración propia en base a datos del PRONACATRI

Cuadro N° 4: Evolución del área sembrada de las principales variedades a nivel nacional (en %).

Variedades	Ciclos de maduración	2003/04	2004/05	2005/06	2006/07
Klein Escorpión	Intermedio	13,50	18,90	12,26	11,57
Buck Guapo	Largo	13,07	19,22	16,10	10,61
Baguette 10	Interm. Corto	9,71	8,70	10,53	10,08
Buck Sureño	Largo	6,04	4,73	4,44	3,93
Buck Arriero	Largo	3,66	4,70	4,99	2,56
Klein Don Enrique	Corto	5,94	3,52	2,19	1,59
Buck Manantial	Largo	3,00	s/datos	2,36	2,69
Coop. Liguén	Largo	3,39	3,48	1,94	1,55
Klein Chajá *	Corto	0,25	2,00	3,48	4,19
ACA 303*	Interm. Largo	0,16	2,11	5,24	7,55
Prolnta Gaucho*	Corto	0,52	2,32	3,43	2,25
Don Mario ONIX*	Interm. Corto	0,00	0,22	2,55	3,95
Baguette P. 11	Interm. Largo	0,00	0,00	0,08	3,28
Baguette P. 13	Corto Interm.	0,00	0,08	0,88	2,99
Biolnta 3000	Largo	0,00	0,00	0,22	2,33

Fuente: Elaboración propia en base a datos de PRONACATRI

2.4.2. Evolución de las primeras 5 variedades, por subregión

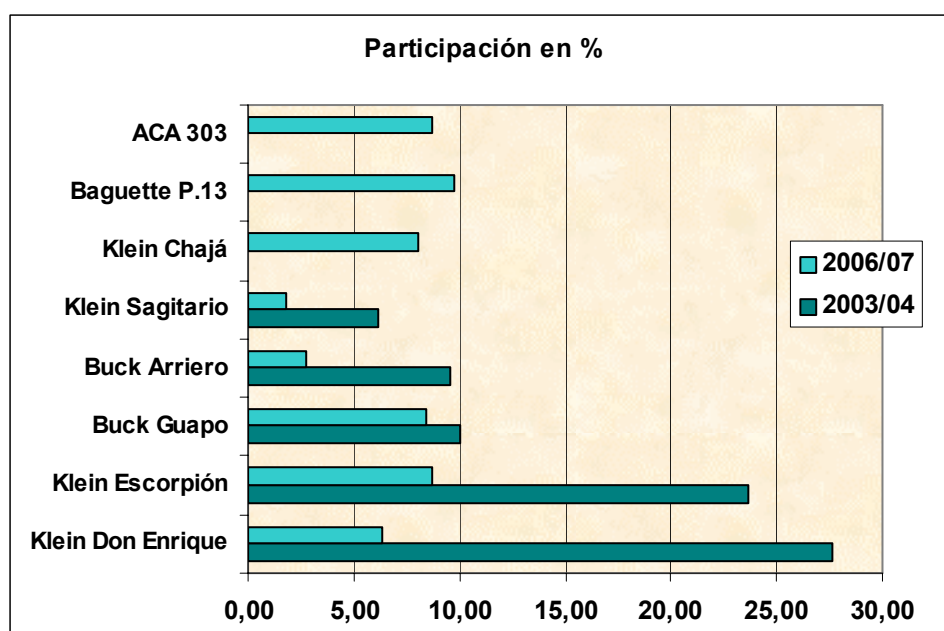
SUBREGION I

Cuadro N°5

Variedades	2003/04		2006/07		Diferencia 2004-2007 %	Posición
	Superficie (has)	%	Superficie (has)	%		
Klein Don Enrique	79.000	27,62	20.235	6,30	↓ 21,32	
Klein Escorpión	67.630	23,65	27.980	8,71	↓ 14,94	2°
Buck Guapo	28.790	10,07	26.950	8,39	↓ 1,68	4°
Buck Arriero	27.400	9,58	8.750	2,72	↓ 6,86	
Klein Sagitario	17.720	6,20	5.825	1,81	↓ 4,38	
Klein Chajá	0	0,00	25.710	8,00	↑ 8,00	5°
Baguette P.13	0	0,00	31.330	9,75	↑ 9,75	1°
ACA 303	0	0,00	27.870	8,68	↑ 8,68	3°
Σ 5 primeras variedades	220.540	77,11	139.840	43,54	↓33,57	----

Fuente: Elaboración propia en base a datos del PRONACATRI

Gráfico N° 6: Distribución de las primeras 5 variedades, campañas 2003/04 vs 2006/07.



Fuente: Elaboración propia en base a datos del PRONACATRI

Esta subregión ha manifestado un alto nivel de reemplazo de las variedades mas tradicionales y su reemplazo por variedades de reciente aparición.

La disminución observada de las variedades Klein Don Enrique y Escorpión, han sido compensadas por variedades nuevas como Baguette P.13, ACA 303 y Klein Chajá. Para el caso particular de Klein Don Enrique, su descenso respondería al quiebre de su resistencia a Roya Anaranjada.

La sumatoria de las 3 primeras variedades en la campaña 2003-04 es del 61,34 %, mientras que para el 2006/07 suma un 27,14%, en el mismo tenor, las primeras cinco variedades correspondientes al ciclo 2006/07, oscilan entre valores de 8 y 10 %

resultando una distribución mucho más uniforme comparativamente al ciclo 2003/04 (grafico nº 6).

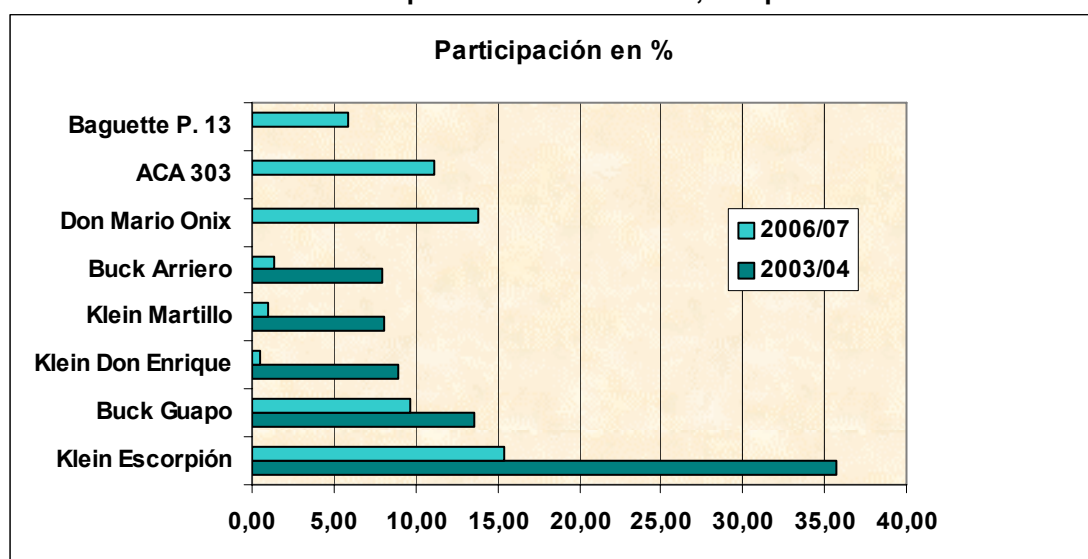
SUBREGION II NORTE

Cuadro Nº 6

Variedades	2003/04		2006/07		Diferencia 2004-2007 %	Ranking
	Superficie (has)	%	Superficie (has)	%		
Klein Escorpión	185.816	35,67	96.342	15,44	↓ 20,23	1º
Buck Guapo	70.839	13,60	60.636	9,72	↓ 3,88	4º
Klein Don Enrique	46.281	8,88	3.370	0,54	↓ 8,34	
Klein Martillo	42.257	8,11	6.190	0,99	↓ 7,12	
Buck Arriero	41.545	7,98	8.236	1,32	↓ 6,66	
Don Mario Onix	0	0,00	86.359	13,84	↑ 13,84	2º
ProInta Gaucho	3.668	0,70	69.344	11,11	↑ 11,11	3º
ACA 303	0	0,00	36.308	5,82	↑ 5,82	5º
Σ 5 primeras variedades	390.406	74,95	348.988	55,94	↓18,31	

Fuente: Elaboración propia en base a datos del PRONACATRI

Gráfico Nº 7: Distribución de las primeras 5 variedades , campañas 2003/04 vs 2006/07.



Fuente: Elaboración propia en base a datos del PRONACATRI

En este caso se observa una disminución importante de la variedad que ocupa el 1º lugar, si bien lo conserva, la distribución porcentual para este último ciclo es mucho más pareja para el total de las variedades.

En la campaña 2003/04 los porcentajes reflejaban una polarización, entre la 1º variedad (Klein Escorpión) 35,7 % y la sumatoria de las cuatro subsiguientes 37 %. En 2006/07 Klein Escorpión cae a un 15,44 %, mientras que el grupo de las cuatro subsiguientes se incrementa al 40,5 %.

En 2006/07, 192.000 has (30,8 %), provienen de 3 variedades (Don Mario ONIX, ACA 303 y ProInta Gaucho), que en 2003/04 no tenían participación.

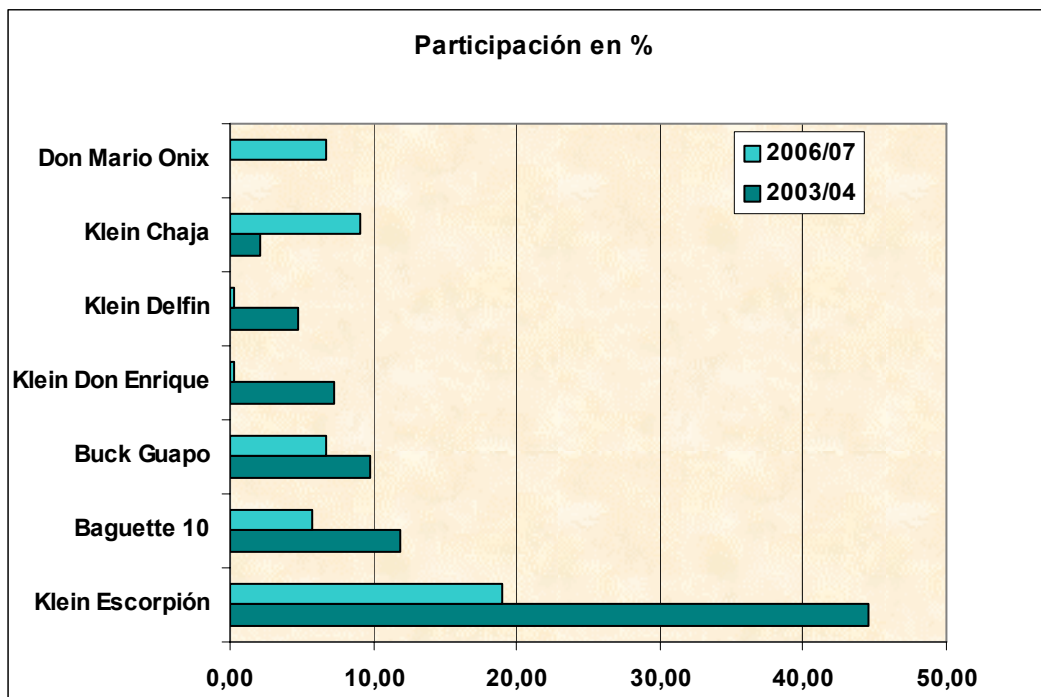
SUBREGION II SUR

Cuadro N° 7

Variedades	2003/04		2006/07		Diferencia 2004-2007 %	Ranking
	Sup. Relevada (has)	%	Sup. Relevada (has)	%		
Klein Escorpión	223.218	44,48	104.055	18,98	↓ 25,51	1°
Baguette 10	59.367	11,83	31.050	5,66	↓ 6,17	5°
Buck Guapo	49.350	9,83	36.414	6,64	↓ -3,19	4°
Klein Don Enrique	36.108	7,20	1.803	0,33	↓ -6,87	
Klein Delfín	24.090	4,80	1.650	0,30	↓ 4,50	
Klein Chajá	10.525	2,10	50.142	9,14	↑ 7,05	2°
Don Mario Onix	0	0,00	36.899	6,73	↑ 6,73	3°
Σ 5 primeras variedades	392.133	78,15	258.561	47,15	↓ 30,99	

Fuente: Elaboración propia en base a datos del PRONACATRI

Gráfico N° 8: Distribución de las primeras 5 variedades , campañas 2003/04 vs 2006/07.



Fuente: Elaboración propia en base a datos del PRONACATRI

En esta región se mantienen las variedades con excepción de Klein Chajá en reemplazo de Klein Delfín.

El crecimiento de Klein Chajá en esta subregión se debe que es una variedad de ciclo corto que se ajusta muy bien al modelo trigo/soja de 2°, habiendo obtenido muy buenos rendimientos.

En 2003/04 Escorpión se desprendía del resto con un porcentaje cercano al 45%, mientras que las 3 variedades que le siguieron en importancia sumaron un 27% con valores similares.

En 2006/07 Escorpión sigue encabezando el ranking con un 19%, seguida por Klein Chajá, Don Mario Onix, Baguette 10 y Buck Guapo, las cuales suman un 28 % del área. (cuadro n° 7)

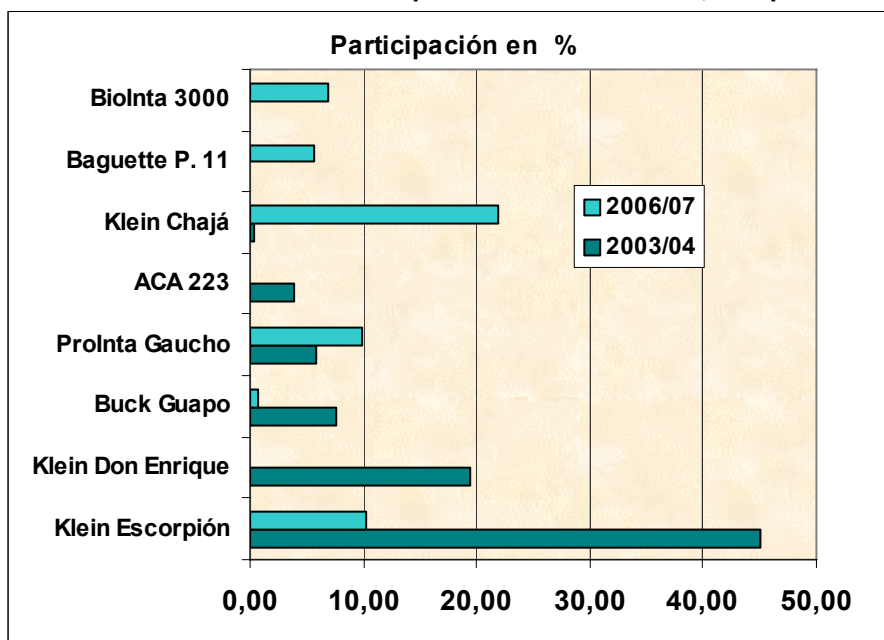
SUBREGION III

Cuadro N° 7

Variedades	2003/04		2006/07		Diferencia 2004-2007 %	Ranking
	Sup. Relevada (ha)	%	Sup. Relevada (ha)	%		
Klein Escorpión	103.100	45,02	28.404	10,18	↓ 34,84	2°
Klein Don Enrique	44.700	19,52	400	0,14	↓ 19,38	
Buck Guapo	17.400	7,60	1.979	0,71	↓ 6,89	
ProInta Gaucho	13.300	5,81	27.436	9,83	↑ 4,02	3°
ACA 223	9.000	3,93	700	0,25	↓ 3,68	
Klein Chajá	800	0,35	61.295	21,97	↑ 21,62	1°
Baguette P. 11	0	0,00	15.923	5,71	↑ 5,71	5°
BioInta 3000	0	0,00	19.143	6,86	↑ 6,86	4°
Σ 5 primeras variedades	187.500	81,88	152.201	54,54	↓ 27,34	

Fuente: Elaboración propia en base a datos del PRONACATRI

Gráfico N° 8: Distribución de las primeras 5 variedades , campañas 2003/04 vs 2006/07



Fuente: Elaboración propia en base a datos del PRONACATRI

Esta subregión, repite la tendencia de las subregiones I, II Norte y II Sur, con variaciones mucho más marcadas.

En la campaña 2003/04 las primeras 5 variedades sumaban un 83% del área, mientras que en 2006/07 las primeras cinco, no alcanzan al 55%. En estos datos tiene notoria relevancia la adopción de variedades como Klein Chajá y ProInta Gaucho, en reemplazo de Klein Escorpión y Don Enrique, las cuales disminuyen su participación en 50 puntos porcentuales sobre el total de la subregión.

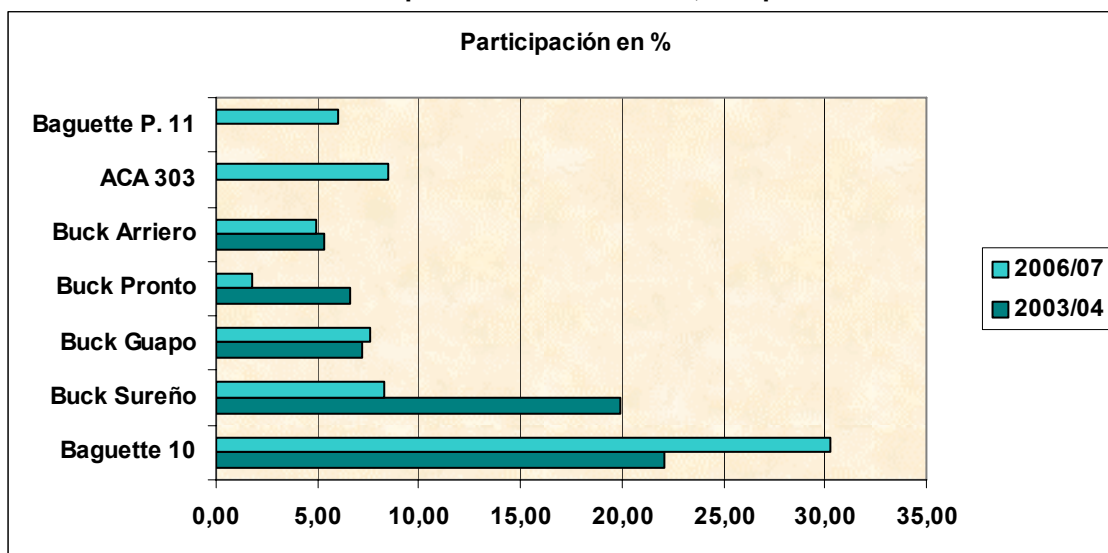
SUBREGION IV

Cuadro N° 8

Variedades	2003/04		2006/07		Diferencia 2004-2007 %	Ranking
	Sup. Relevada (ha)	%	Sup. Relevada (ha)	%		
Baguette 10	285.800	22,13	348.925	30,26	↑ 8,13	1°
Buck Sureño	256.770	19,88	95.155	8,25	↓ 11,63	3°
Buck Guapo	93.250	7,22	87.350	7,58	↑ 0,35	4°
Buck Pronto	85.350	6,61	20.415	1,77	↓ 4,84	
Buck Arriero	68.990	5,34	57.045	4,95	↓ 0,40	
ACA 303	0	0,00	98.200	8,52	↑ 8,52	2°
Baguette P. 11	0	0,00	69.892	6,06	↑ 6,06	5°
Σ 5 primeras variedades	790.160	61,19	699.522	60,67	↓0,52	-----

Fuente: Elaboración propia en base a datos del PRONACATRI

Gráfico N° 9: Distribución de las primeras 5 variedades , campañas 2003/04 vs 2006/07



Fuente: Elaboración propia en base a datos del PRONACATRI

Esta subregión manifiesta un comportamiento más conservador, si bien las primeras 5 variedades se mantienen, produciéndose algunos cambios de posicionamiento, estas modificaciones se producen entre variedades de similares características (calidad, rendimientos y duración de los ciclos).

Se destaca el incremento de los Baguette 10 y 11, también ACA 303, en detrimento de las variedades más tradicionales de esta subregión.

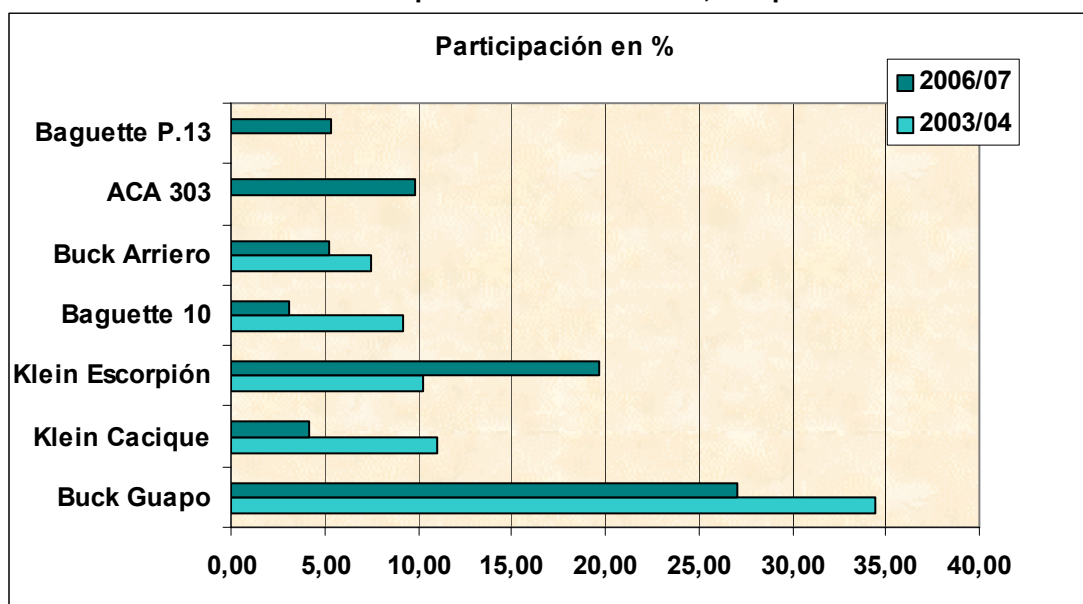
SUBREGION V NORTE

Cuadro N° 9

Variedades	2003/04		2006/07		Diferencia 2004-2007 %	Ranking
	Sup. Relevada (ha)	%	Sup. Relevada (ha)	%		
Buck Guapo	164.538	34,40	131.800	27,10	↓ 7,30	1°
Klein Cacique	52.720	11,02	20.150	4,14	↓ 6,88	
Klein Escorpión	48.947	10,23	95.970	19,73	↑ 9,50	2°
Baguette 10	44.100	9,22	15.070	3,10	↓ 6,12	
Buck Arriero	35.755	7,48	25.590	5,26	↓ 2,21	5°
ACA 303	0	0,00	49.338	9,83	↑ 9,83	3°
Baguette P. 13	0	0,00	26.869	5,36	↑ 5,36	4°
Σ 5 primeras variedades	346.060	72,35	329.566	67,28	↓ 5,07	----

Fuente: Elaboración propia en base a datos del PRONACATRI

Gráfico N° 10: Distribución de las primeras 5 variedades , campañas 2003/04 vs 2006/07



Fuente: Elaboración propia en base a datos del PRONACATRI

Para el ciclo 2003/04 Buck Guapo lideraba la superficie sembrada con un 34,4%, mientras que las tres variedades subsiguientes llegaban a un 30% aproximadamente. Para la campaña 2006/07 se observa una distribución más polarizada entre dos variedades Buck Guapo y Klein Escorpión, las cuales suman un 48%, relegando al resto de las variedades a valores que oscilan entre un 3 y 5%. Se destaca el reemplazo de Baguette 10 por Baguette P.13 y la adopción de ACA 303 con una participación del 10 %.

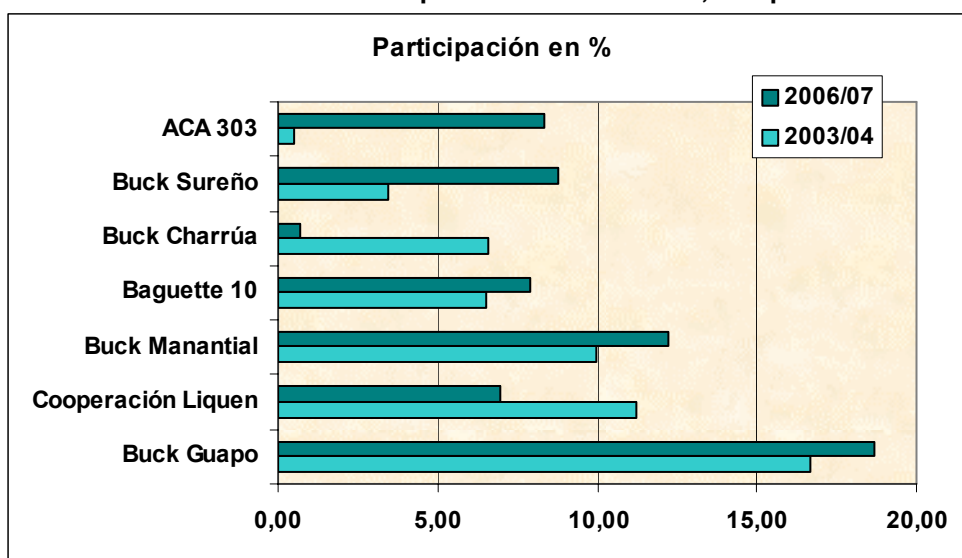
SUBREGION V SUR

Cuadro N° 10

Variedades	2003/04		2006/07		Diferencia 2004-2007 %	Ranking
	Sup. Relevada (ha)	%	Sup. Relevada (ha)	%		
Buck Guapo	268.034	16,66	205.432	18,71	↑ 2,05	1°
Cooperación Liquén	180.053	11,19	76.115	6,93	↓ 4,26	
Buck Manantial	160.000	9,95	134.000	12,21	↑ 2,26	2°
Baguette 10	105.074	6,53	86.687	7,90	↑ 1,37	5°
Buck Charrúa	106.325	6,61	7.650	0,70	↓ 5,91	
Buck Sureño	55.100	3,42	96.555	8,80	↑ 5,37	3°
ACA 303	8.500	0,53	91.353	8,32	↑ 7,79	4°
Σ 5 primeras variedades	819.486	50,94	522.674	47,61	↓ 3,33	

Fuente: Elaboración propia en base a datos del PRONACATRI

Gráfico N° 11: Distribución de las primeras 5 variedades, campañas 2003/04 vs 2006/07



Fuente: Elaboración propia en base a datos del PRONACATRI

De manera similar a la Subregión IV los datos no muestran grandes cambios. Como punto sobresaliente se describe la adopción de ACA 303, reemplazando a Cooperación Liquén. De igual forma se registra un crecimiento de Buck Sureño y Guapo, en detrimento de Buck Charrúa.

Esta subregión es la única en la que no se han detectado variedades sin participación en la campaña 2003/04.

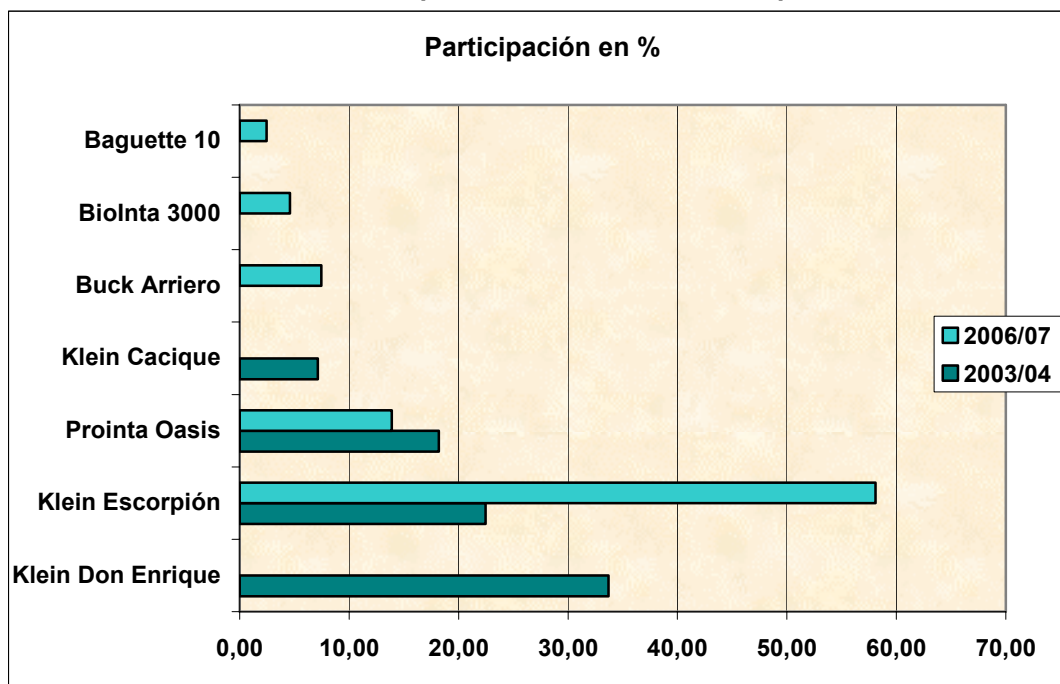
SUBREGION NEA

Cuadro N° 11

Variedades	2003/04		2006/07		Diferencia 2004-2007 %	Ranking
	Sup. Relevada (ha)	%	Sup. Relevada (ha)	%		
Klein Don Enrique	65.700	33,69	0	0,00	↓ 33,69	
Klein Escorpión	43.800	22,46	57566	58,0888	↑ 35,63	1°
Prointa Oasis	35.500	18,21	13760	13,885	↓ 4,32	5°
Klein Cacique	13.900	7,13	0	0,00	↓ 7,13	3°
Buck Arriero	0	0,00	7391	7,45812	↑ 7,46	2°
Biolnta 3000	0	0,00	4550	4,59132	↑ 4,59	4°
Baguette 10	0	0,00	2421	2,44299	↑ 2,44	
TOTAL	158.900	81,49	85.688	86,47	↑ 4,98	

Fuente: Elaboración propia en base a datos del PRONACATRI

Gráfico N° 12: Distribución de las primeras 5 variedades , campañas 2003/04 vs 2006/07



Fuente: Elaboración propia en base a datos del PRONACATRI

No se realizan comentarios para esta subregión, teniendo en cuenta que la toma de datos de las dos encuestas analizadas, fueron realizados con distinta metodología, por lo tanto se considera que los datos obtenidos no son comparables.

SUBREGION NOA

En referencia a esta Subregión, no se presentan los datos, ya que no se encuentran detallados por variedad, correspondientes a la campaña 2003/04, por lo tanto no se puede realizar el análisis comparativo ni de tendencia.

2.5. Análisis por Grupos de Calidad

2.5.1 Nacional

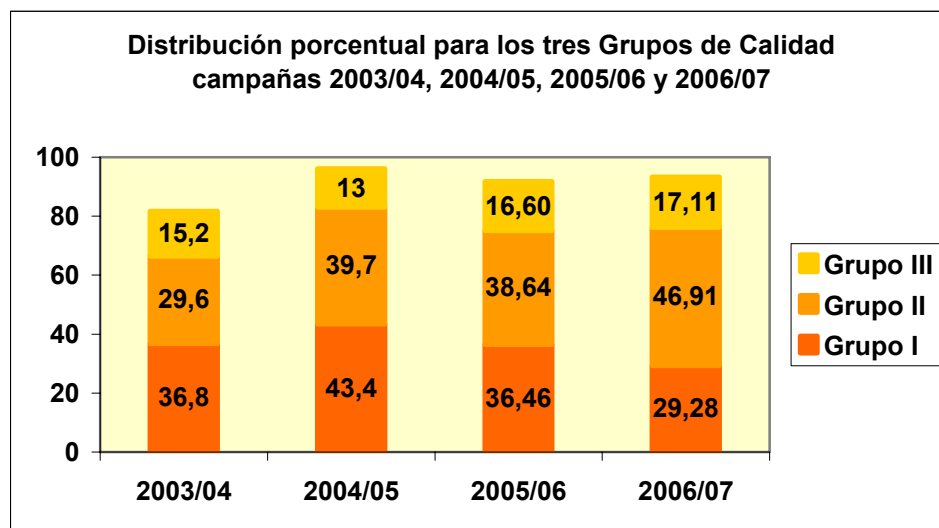
Distribución porcentual por grupos de calidad

Analizando la evolución de los distintos Grupos de Calidad durante las cuatro campañas consideradas, se han detectado algunas variaciones en su distribución porcentual.

Existe un incremento en 17 puntos para el Grupo de Calidad II, esta variación podría atribuirse a:

- 1) La disminución de 11 puntos a nivel nacional del % de sup. de variedades no identificadas en la encuesta 2003/04, pertenecientes en su mayoría al Grupo II.
- 2) Retracción de la superficie sembrada con variedades Grupo I, de 7,5 %.

Gráfico N° 13



Fuente: Elaboración propia en base a datos del PRONACATRI

N° de variedades por Grupos de Calidad

Si comparamos los ciclos 2003/04 vs 2006/07, la tendencia marca que ha aumentado el espectro de variedades correspondientes al Grupo II, y en menor medida el Grupo I. Manteniéndose prácticamente igual el N° de variedades Grupo III. **Cuadro N° 12**

Cuadro N° 12: N° de variedades por grupos de calidad, campañas 2003/04 vs 2006/07

	2003/04	2006/07	Variación
Grupo I	18	27	+ 9
Grupo II	22	40	+ 18
Grupo III	8	11	+ 3

Fuente: Elaboración propia en base a datos del PRONACATRI

Estos datos confirman lo que se viene concluyendo a lo largo de este informe, en lo que respecta a la mejor identificación de las variedades, lograda en esta última encuesta y la pertenencia de la mayoría de ellas al Grupo II.

Se podría inferir también que la tendencia en el mercado de variedades es a la desaparición de las variedades Grupo III, ya que no se han inscripto variedades nuevas, situación que no se corresponde con los otros dos Grupos de Calidad.

2.5.2. Subregiones

Cuadro N° 13 Evolución del porcentaje de siembra distribuido por grupos de calidad

Sub regiones	GRUPO I			GRUPO II			GRUPO III		
	2003/04	2006/07	Variación período	2003/04	2006/07	Variación período	2003/04	2006/07	Variación período
I	26,73	22,6	↓ 4,17	53,86	58,0	↑ 4,1	5,94	13,2	↑ 7,25
II Norte	28,52	22,1	↓ 6,43	47,67	70,5	↑ 22,8	10,12	6,9	↓ 3,19
II Sur	19,59	15,8	↓ 3,74	57,38	60,5	↑ 3,2	15,33	21,1	↑ 5,77
III	10,32	12,7	↑ 2,41	79,10	59,9	↓ 19,2	7,14	26,9	↑ 19,71
IV	49,22	35,2	↓ 14,01	9,25	27,7	↑ 18,5	21,90	32,5	↑ 10,56
V Norte	41,89	33,5	↓ 8,34	19,81	55,7	↑ 35,9	21,04	6,4	↓ 14,63
V Sur	44,28	48,0	↑ 3,70	25,01	23,6	↓ 1,4	12,39	9,2	↓ 3,18
NOA	14,18	2,2	↓ 11,97	16,93	81,4	↑ 64,4	8,18	14,2	↑ 6,04
NEA	0,00	14,0	↑ 14,04	53,67	65,7	↑ 12,0	29,60	17,9	↓ 11,72

Fuente: Elaboración propia en base a datos del PRONACATRI

- Subregiones para las cuales el Grupo II lidera la posición.
- Subregiones para las cuales el Grupo I lidera la posición

GRUPO I

Al comparar todas la subregiones se observa que este grupo ha perdido superficie en 6 de las 9 subregiones trigueras. Si bien este grupo de calidad mantiene su liderazgo en las regiones trigueras de mayor superficie y volumen de producción, IV y V Sur , con valores por encima del 35 y 48% respectivamente, lo que no le hace perder importancia en el total nacional.

GRUPO II

Este Grupo en particular registra ascenso en 7 de las 9 subregiones, explicándose de esta forma lo dicho en el párrafo precedente correspondiente a la evolución nacional. Estas afirmaciones se refuerzan con el **análisis varietal por subregiones**, en la que se repiten en la mayoría de las mismas la posición entre las variedades más sembradas, ACA 303, Baguette 11 y 13, y Don Mario ONIX, todas pertenecientes al Grupo II.

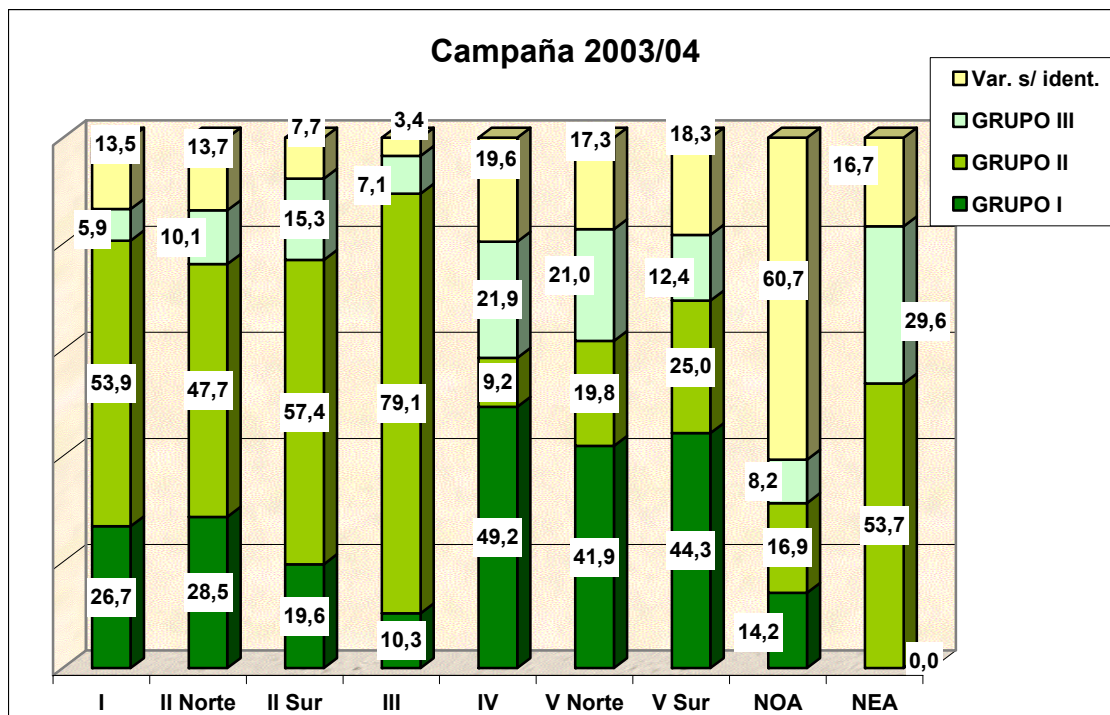
Como muestra el **cuadro N° 13**, este grupo ocupa la 1° posición en las subregiones I, II Norte; II Sur; III, V Norte; NOA y NEA.

GRUPO III

Si bien este grupo manifiesta un comportamiento similar al Grupo II con ascensos en 5 de las 9 subregiones trigueras, sus valores con respecto al área ocupada por las mismas, es mucho menor, en su mayoría por debajo del 10 %, lo cual le hace perder importancia relativa en el total nacional.

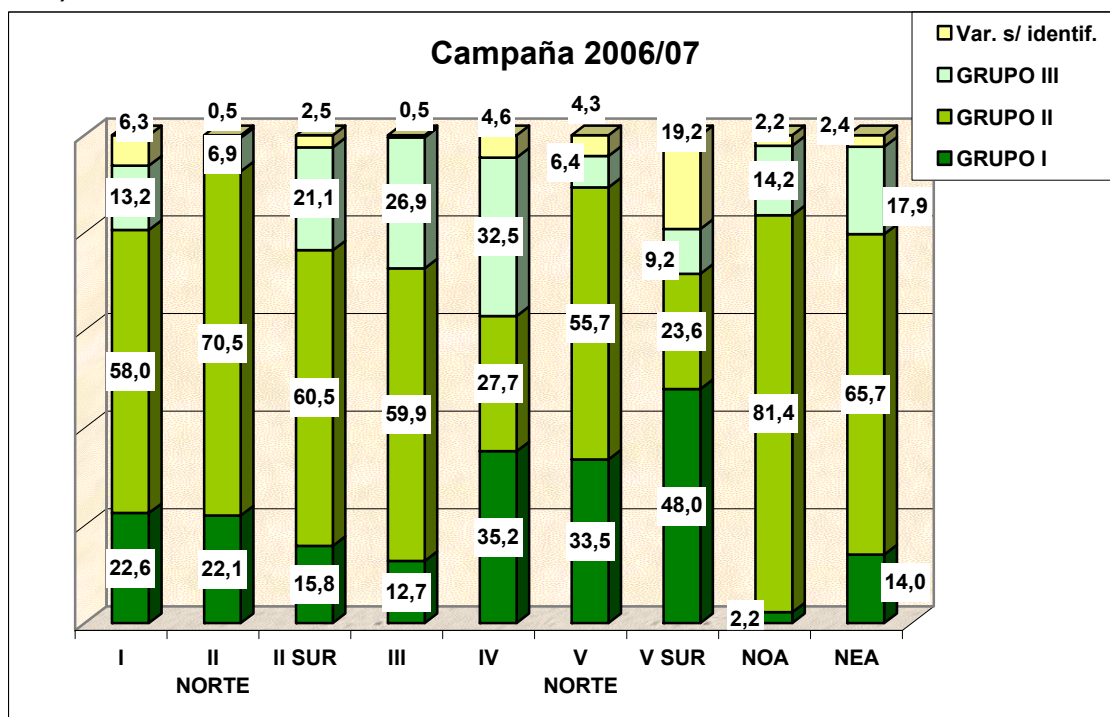
Se puede concluir entonces que el incremento manifestado por este grupo obedecería a una mejor identificación de las variedades de esta última campaña, y no a una mayor adopción de variedades pertenecientes a este grupo de calidad.

Gráfico N° 14 :Participación de Grupos de Calidad, por subregiones (superficie sembrada en %)



Fuente: Elaboración propia en base a datos del PRONACATRI

Gráfico N° 15: Participación de Grupos de Calidad, por subregiones (superficie sembrada en %)



Fuente: Elaboración propia en base a datos del PRONACATRI