

# **PROGRAMA NACIONAL DE CALIDAD DE TRIGO**



## **DISTRIBUCIÓN DE VARIEDADES EN LAS SUBREGIONES TRIGUERAS**

**CAMPAÑA 2006/07**

INFORME PRELIMINAR

Procesamiento y elaboración: Ing. Agr. Yanina YALUNGO Dirección de Agricultura :  
Elaboración de mapas: Sr. Juan Pablo GRAMICCI. Dirección de Agricultura

## 1. INTRODUCCIÓN

Por cuarto año consecutivo se realiza dentro del marco del **Programa Nacional de Calidad de Trigo** la Encuesta Nacional de Variedades de la que surge esta **“Distribución de Variedades en las Subregiones Trigueras 2006/07”**

Al igual que en los años precedentes el Programa Nacional de Calidad de Trigo encomendó la recolección de los datos entre los meses de Noviembre y Diciembre de 2006 a la Dirección de Coordinación de Delegaciones.

Una vez obtenidos los datos, la sistematización y el procesamiento, tanto a nivel nacional como su agrupamiento por subregiones, fue realizado por la Dirección de Agricultura de la SAGPyA.

El presente informe contiene una primera aproximación de la distribución de variedades y de los grupos de calidad según las subregiones trigueras quedando para una segunda instancia la publicación, a través de la página web de la SAGPyA, de los datos definitivos.

### CRITERIOS DE ANALISIS

Se presenta en primer término el análisis a nivel nacional, para continuar luego con la descripción y el análisis para cada una de las subregiones trigueras.

**Variedades con superficie mayor a 2%:** Este criterio se utilizó para la realización de los cuadros. El resto de las variedades con superficie menor a dicho porcentaje se encuentran incluidas en el ítem variedades sin discriminar (Var s/discriminar).

Las variedades que no han podido ser identificadas se encuentran contabilizadas en el ítem variedades sin identificar (Var. s/identificar).

**Grupos de Calidad:** Categorización prevista por el Comité de Cereales de Invierno, para las variedades según su aptitud panadera.

## **CONTENIDOS**

### **1. INTRODUCCIÓN**

### **2. ANÁLISIS A NIVEL NACIONAL**

### **3. ANÁLISIS A NIVEL SUBREGIONAL**

**Subregión I**

**Subregión II NORTE**

**Subregión II SUR**

**Subregión III**

**Subregión IV**

**Subregión V NORTE**

**Subregión V SUR**

**Subregión NOA**

**Subregión NEA**

### **4. GRUPOS DE CALIDAD**

### **5. CONCLUSIONES**

**Análisis por Variedades**

**Participación de Criaderos**

**Análisis por Grupos de Calidad**

## 2. ANÁLISIS A NIVEL NACIONAL

Sobre un total de superficie de siembra para la campaña 2006/07 de 5.192.590 ha.<sup>1</sup>, la superficie relevada por la encuesta fue alrededor del 96 %.

### 2.1 DISTRIBUCIÓN DE VARIEDADES

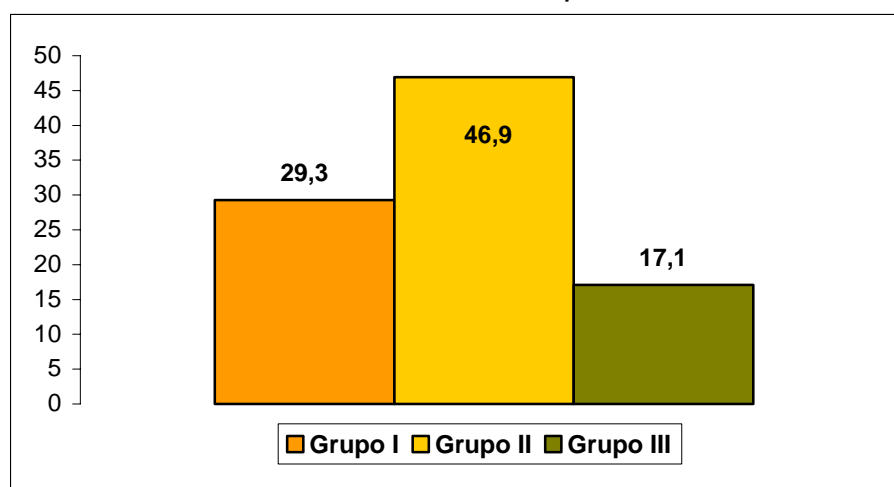
Cuadro Nº 1 ÁREA TOTAL PAIS RELEVADA, según variedades (ciclo 2006/07)

VARIETADES	Sup. Relevada (has)	%
Klein Escorpión	576.922	11,57
Buck Guapo	528.923	10,61
Baguette 10	502.623	10,08
ACA 303	376.306	7,55
Klein Chajá	208.835	4,19
Don Mario Onix	196.700	3,95
Buck Sureño	195.760	3,93
Baguette P. 11	163.515	3,28
Baguette P. 13	149.026	2,99
Buck Manantial	134.000	2,69
Buck Arriero	127.726	2,56
Biolnta 3000	115.348	2,31
ProInta Gaucho	112.085	2,25
INIA Tijetera	96.995	1,95
Var. sin discriminar	1.299.490	26,07
Var. sin identificar	200.537	4,02
<b>Total</b>	<b>4.984.790</b>	<b>100,00</b>

Fuente: Elaborado propia sobre base de datos de la encuesta del PRONACATRI 2006/07.

### 2.2 DISTRIBUCIÓN POR GRUPOS DE CALIDAD

Gráfico Nº 1: TOTAL NACIONAL, en %.

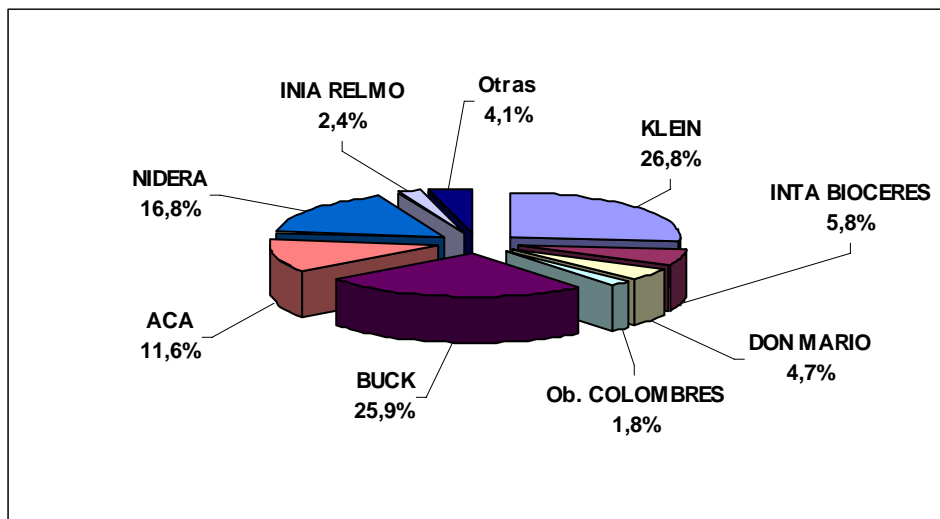


<sup>1</sup> Cifras provisionarias estimadas por la Dirección de Coordinación de Delegaciones de la SAGPyA.

Fuente: Elaborado propia sobre base de datos de la encuesta del PRONACATRI 2006/07

### 2.3 PARTICIPACIÓN DE CRIADEROS

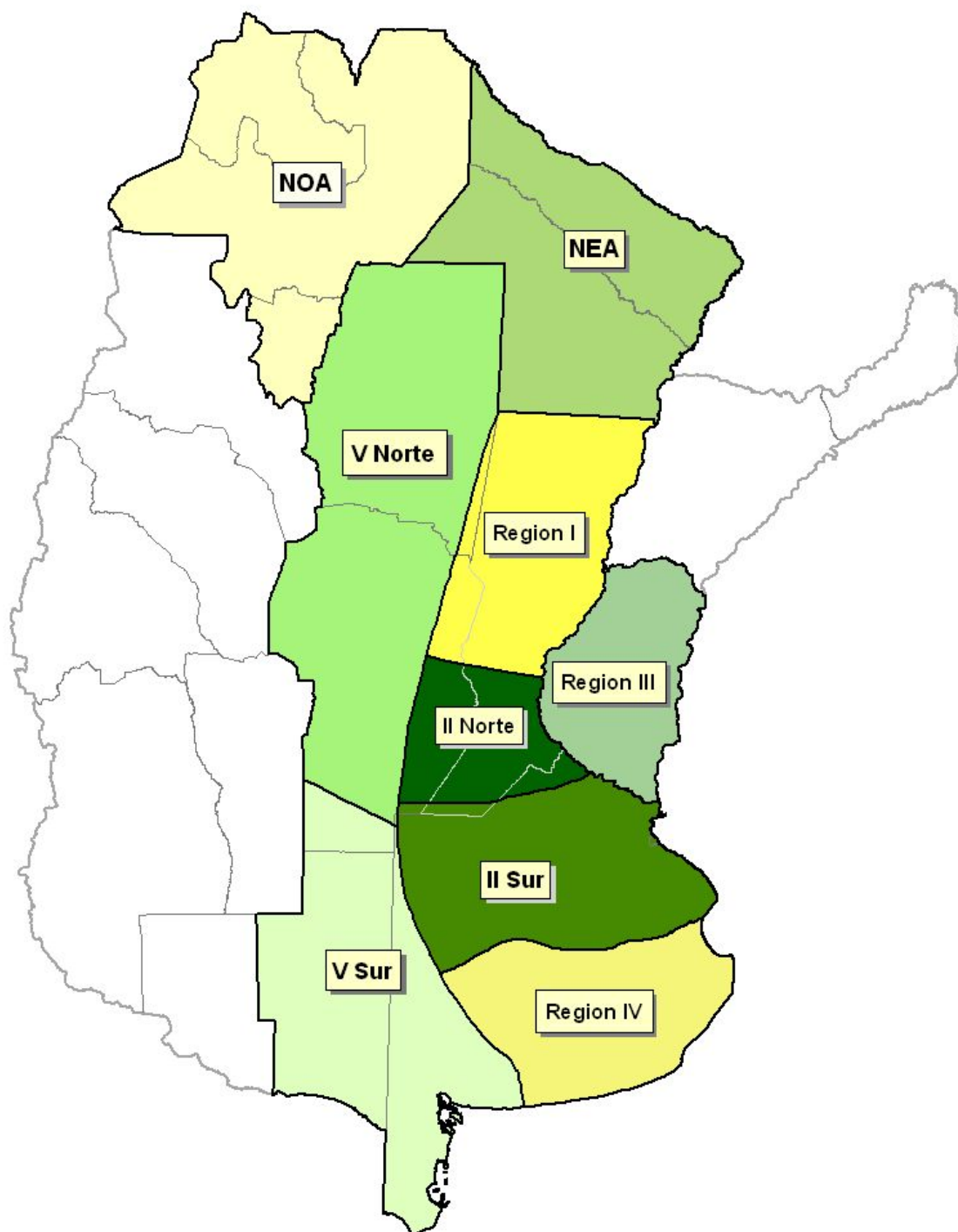
Gráfico N° 3: Total nacional según porcentaje de superficie relevada



Fuente: Elaboración propia sobre base de datos de la encuesta del PRONACATRI 2006/07

### 3. ANÁLISIS A NIVEL SUBREGIONAL

Mapa N° 1: SUBREGIONES TRIGUERAS



Fuente: Elaborado por Dirección de Agricultura. SAGPyA

### 3.1. SUBREGIÓN I: Norte de Santa Fe, Noroeste de Córdoba, Sudeste de Santiago del Estero.

Mapa N° 2



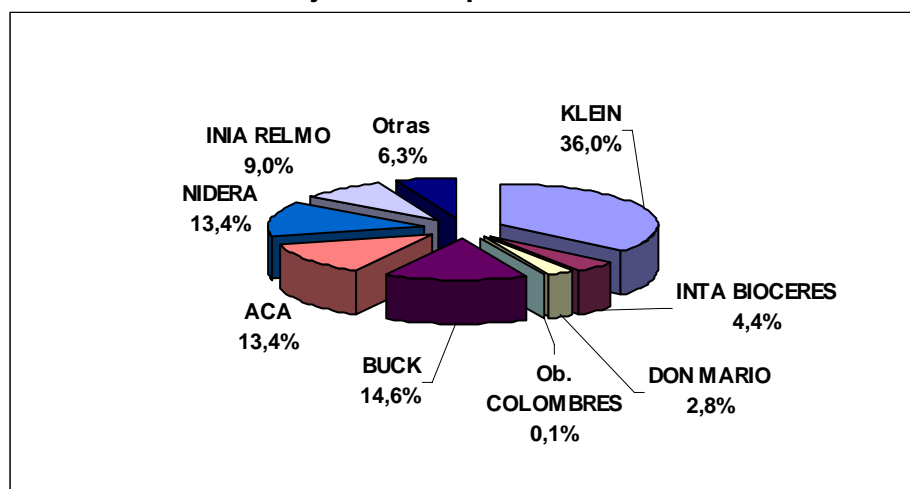
Cuadro N° 2: Distribución de variedades

Variedades	Superficie Relevada (has)	%
Baguette P. 13	31.330	9,75
Klein Escorpión	27.980	8,71
ACA 303	27.870	8,68
Buck Guapo	26.950	8,39
Klein Chajá	25.710	8,00
INIA Tijetera	21.930	6,83
Klein Don Enrique	20.235	6,30
Klein Capricornio	11.750	3,66
Buck Arriero	8.750	2,72
Don Mario Onix	7.410	2,31
Baguette P. 11	7.360	2,29
Klein Martillo	7.240	2,25
Klein Proteo	7.200	2,24
INIA Churrinche	7.015	2,18
ACA 302	6.800	2,12
ProInta Gaucho	6.750	2,10
Var. sin discriminar	48.800	15,19
Var. sin identificar	20.120	6,26
<b>Total</b>	<b>321.200</b>	<b>100,00</b>

Fuente: Elaboración propia sobre base de datos de la encuesta del PRONACATRI 2006/07

### PARTICIPACIÓN DE CRIADEROS

Gráfico N° 3: Porcentaje sobre superficie relevada



Fuente: Elaboración propia sobre base de datos de la encuesta del PRONACATRI 2006/07

### 3.2 SUBREGIÓN II NORTE: Sur de Santa Fe, Norte de Buenos Aires y Sureste de Córdoba.

Mapa Nº 3



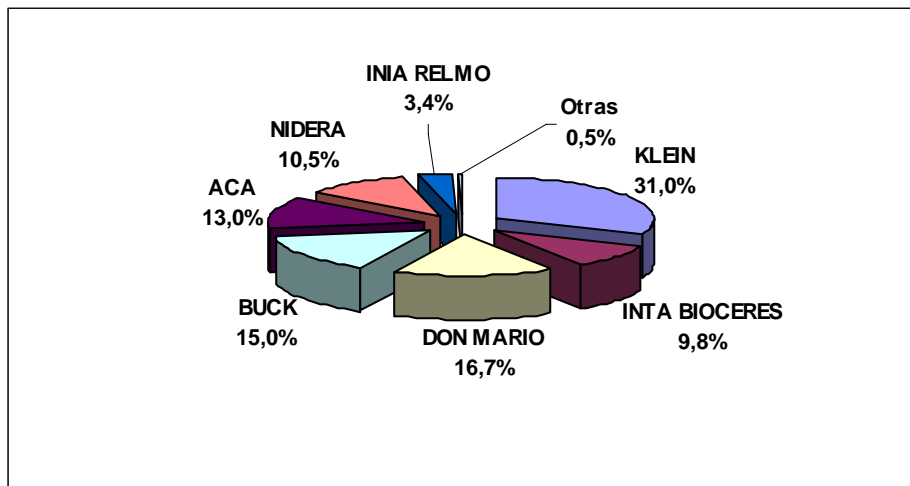
Cuadro Nº 3: Distribución de Variedades

Variedades	Superficie Relevada (has)	%
Klein Escorpión	96.342	15,44
Don Mario Onix	86.359	13,84
ACA 303	69.344	11,11
Buck Guapo	60.636	9,72
Baguette P. 13	36.308	5,82
Biolnta 3000	31.210	5,00
Klein Capricornio	30.740	4,93
Klein Chajá	24.510	3,93
ProInta Gaucho	24.059	3,86
Baguette P. 11	22.790	3,65
INIA Tijetera	20.095	3,22
Don Mario Cronox	17.800	2,85
Var. sin discriminar	100.423	16,10
Var. sin identificar	3.280	0,53
<b>Total</b>	<b>623.895</b>	<b>100,00</b>

Fuente: Elaboración propia sobre base de datos de la encuesta del PRONACATRI 2006/07

## PARTICIPACIÓN DE CRIADEROS

Gráfico Nº4: Porcentaje sobre superficie relevada



Fuente: Elaboración propia sobre base de datos de la encuesta del PRONACATRI 2006/07



**3.3 SUBREGIÓN II SUR : Centro y Norte de la Pcia. de Buenos Aires, una pequeña parte del Sur de Santa Fe y Córdoba.**

**Mapa Nº 4**



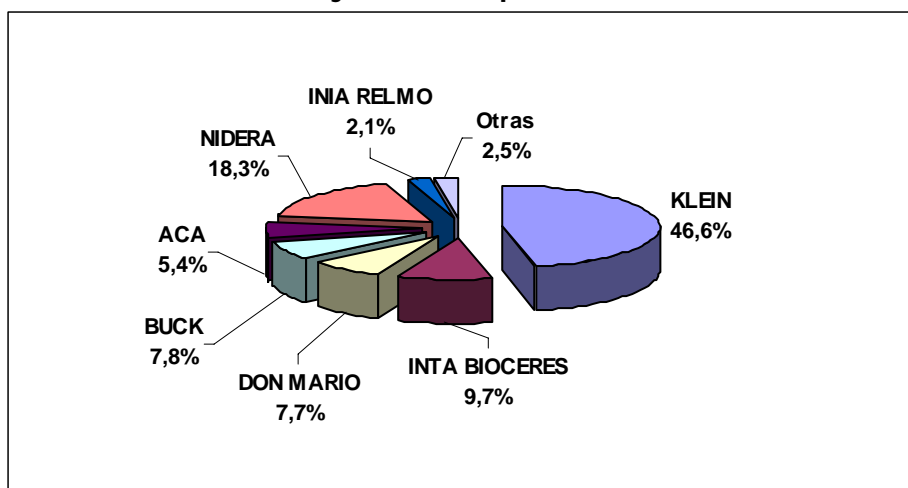
**Cuadro Nº 4: Distribución de variedades**

Variedades	Superficie Relevada (has)	%
Klein Escorpión	104.055	18,98
Klein Chajá	50.142	9,14
Don Mario Onix	36.899	6,73
Buck Guapo	36.414	6,64
Baguette 10	31.050	5,66
Baguette P. 13	29.913	5,46
Baguette P. 11	29.512	5,38
ACA 303	27.401	5,00
ProInta Gaucho	26.689	4,87
Klein Capricornio	23.101	4,21
Klein Gavilán	21.328	3,89
Klein Proteo	20.621	3,76
Var. sin discriminar	97.478	17,78
Var. sin identificar	13.773	2,50
<b>Total</b>	<b>548.375</b>	<b>100,00</b>

Fuente: Elaboración propia sobre base de datos de la encuesta del PRONACATRI 2006/07.

**PARTICIPACIÓN DE CRIADEROS**

**Gráfico Nº 5: Porcentaje sobre superficie relevada**



Fuente: Elaboración propia sobre base de datos de la encuesta del PRONACATRI 2006/07.

### 3.4 SUBREGIÓN III: Comprendida en su totalidad por la Provincia de Entre Ríos.

Mapa N° 5



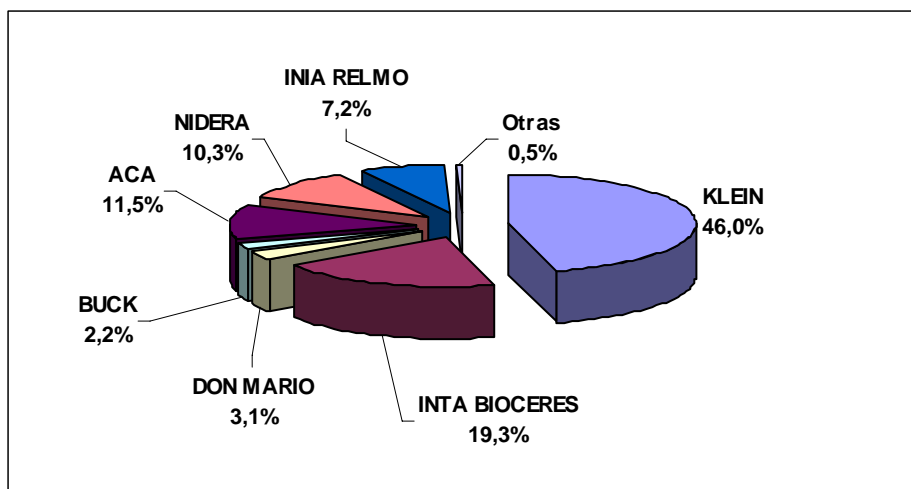
Cuadro N° 5: Distribución de variedades

Variedades	Superficie Relevada (has)	%
Klein Chajá	61.295	21,97
Klein Escorpión	28.404	10,18
ProInta Gaucho	27.436	9,83
BioInta 3000	19.143	6,86
Baguette P.11	15.923	5,71
Klein Gavilán	13.150	4,71
ACA 801	12.600	4,52
Baguette P.13	12.585	4,51
INIA Tijetera	12.328	4,42
ACA 303	12.195	4,37
Klein Capricornio	11.671	4,18
INIA Churrinche	7.529	2,70
Var. sin discriminar	43.491	15,59
Var. sin identificar	1.300	0,47
<b>Total</b>	<b>279.050</b>	<b>100,00</b>

Fuente: Elaboración propia sobre base de datos de la encuesta del PRONACATRI 2006/07.

### PARTICIPACIÓN DE CRIADEROS

Gráfico N° 6: Porcentaje sobre superficie relevada



Fuente: Elaboración propia sobre base de datos de la encuesta del PRONACATRI 2006/07.

### 3.5 SUBREGIÓN IV : Sudeste de la Pcia. de Buenos Aires.

Mapa N° 6



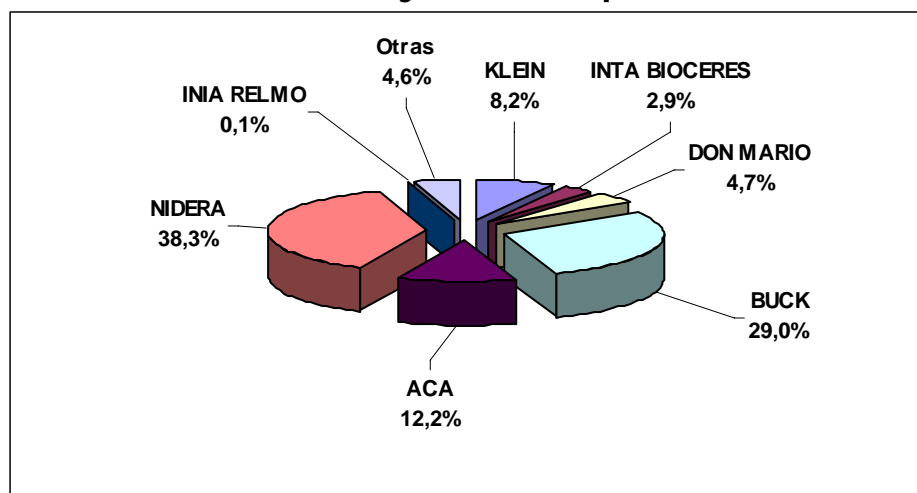
Cuadro N° 6: Distribución de variedades

Variedades	Superficie Relevada (has)	%
Baguette 10	348.925	30,26
ACA 303	98.200	8,52
Buck Sureño	95.155	8,25
Buck Guapo	87.350	7,58
Baguette P. 11	69.892	6,06
Buck Arriero	57.045	4,95
Don Mario Onix	49.150	4,26
ACA 302	37.720	3,27
Biolnta 3000	32.243	2,80
Buck Biguá	27.200	2,36
Var. sin discriminar	197.123	17,10
Var. sin identificar	53.048	4,60
<b>Total</b>	<b>1.153.050</b>	<b>100,00</b>

Fuente: Elaboración propia sobre base de datos de la encuesta del PRONACATRI 2006/07.

### PARTICIPACIÓN DE CRIADEROS

Gráfico N° 7: Porcentaje sobre superficie relevada



Fuente: Elaboración propia sobre base de datos de la encuesta del PRONACATRI 2006/07

### 3.6 SUBREGIÓN V NORTE: Santiago del Estero y Centro oeste de Córdoba.

Mapa N° 7



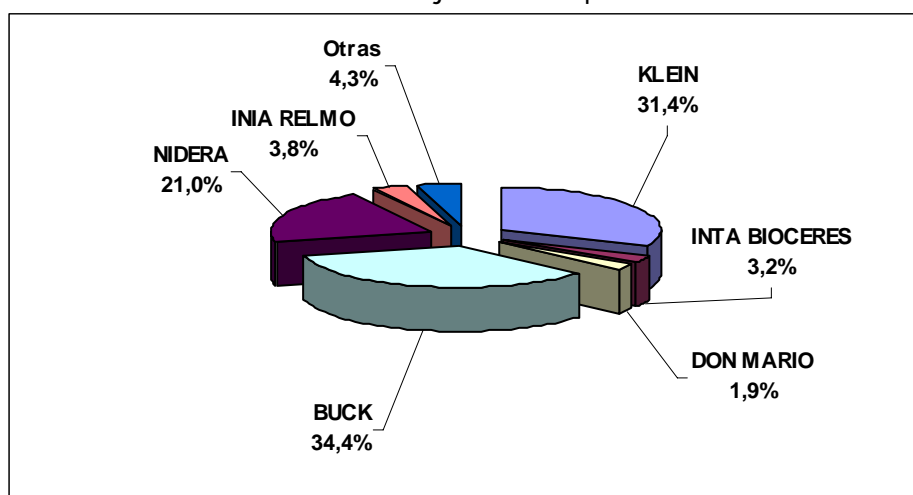
Cuadro N° 7: Distribución de variedades

Variedades	Superficie Relevada (has)	%
Buck Guapo	110.123	21,95
Klein Escorpión	96.349	19,20
ACA 303	49.338	9,83
Baguette P.13	26.869	5,36
Buck Arriero	20.394	4,06
Baguette P.11	18.050	3,60
INIA Tijetera	17.822	3,55
Klein Cacique	16.990	3,39
Tuc.Granivo	13.860	2,76
Klein Don Enrique	13.655	2,72
BioInta 3000	13.160	2,62
Buck Charrúa	12.700	2,53
Klein Sagitario	12.250	2,44
Klein Martillo	10.055	2,00
Var. sin discriminar	48.352	9,64
Var. sin identificar	21.773	4,34
<b>Total</b>	<b>501.740</b>	<b>100,00</b>

Fuente: Elaboración propia sobre base de datos de la encuesta del PRONACATRI 2006/07.

### PARTICIPACIÓN DE CRIADEROS

Gráfico N° 8: Porcentaje sobre superficie relevada



Fuente: Elaboración propia sobre base de datos de la encuesta del PRONACATRI 2006/07.

### 3.7 SUBREGIÓN V SUR: Suroeste de la Pcia. de Buenos Aires, Sur de Córdoba y La Pampa.

Mapa N° 8



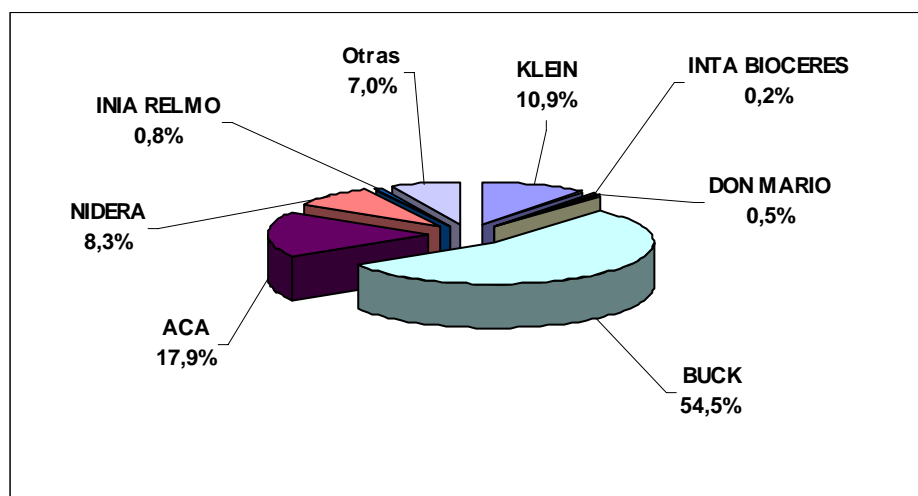
Cuadro N° 8: Distribución de Variedades

Variedades	Superficie Relevada (has)	%
Buck Guapo	205.432	18,71
Buck Manantial	134.000	12,21
Buck Sureño	96.555	8,80
ACA 303	91.353	8,32
Baguette 10	86.687	7,90
Coop. Liquén	76.115	6,93
Klein Escorpión	71.340	6,50
Buck Poncho	37.520	3,42
Buck Pronto	29.200	2,66
Buck Fogón	25.350	2,31
ACA 223	22.210	2,02
Klein Estrella	21.825	1,99
Buck Arriero	21.500	1,96
Var. sin discriminar	101.671	9,26
Var. sin identificar	77.052	7,02
<b>Total</b>	<b>1.097.810</b>	<b>100,00</b>

Fuente: Elaboración propia sobre base de datos de la encuesta del PRONACATRI 2006/07

## PARTICIPACIÓN DE CRIADEROS

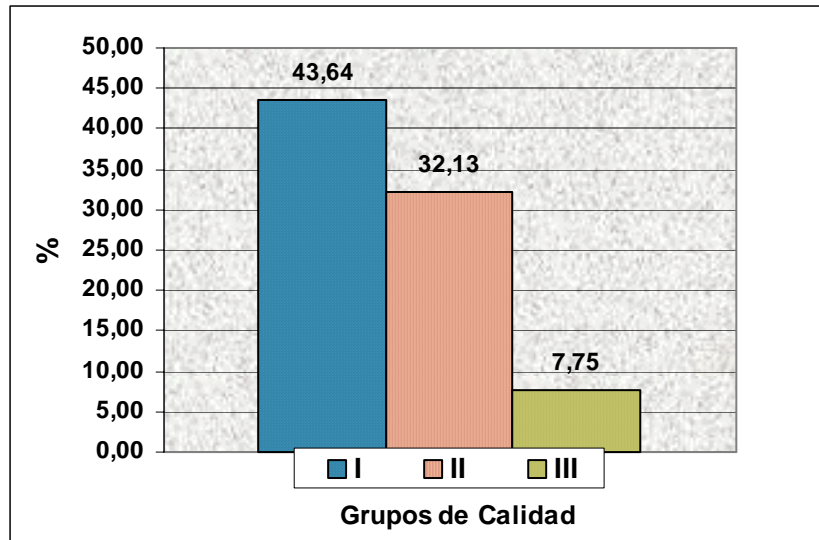
Gráfico N° 9: Porcentaje sobre superficie relevada



Fuente: Elaboración propia sobre base de datos de la encuesta del PRONACATRI 2006/07

## DISTRIBUCIÓN POR GRUPOS DE CALIDAD

Gráfico N° 16: SUBREGIÓN V SUR



Fuente: Elaboración conjunta Dir. de Agricultura y Dir. de Mercados sobre base de datos de la encuesta del PRONACATRI 2005/06.

### 3.8 SUBREGIÓN NOA: Salta, Jujuy y Tucumán.

#### Mapa N° 9 Distribución de variedades

#### Cuadro N° 9:

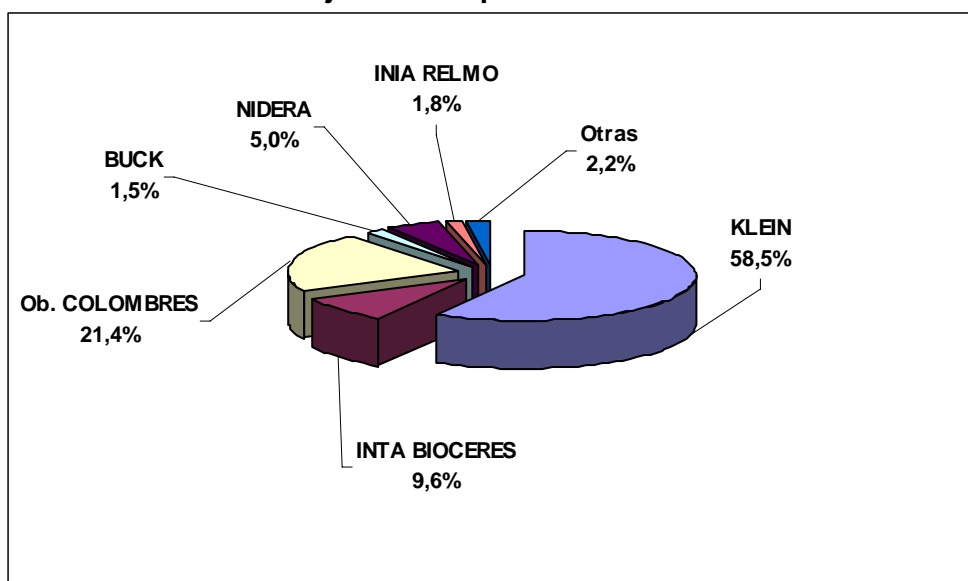


Variedades	Superficie Relevada (has)	%
Klein Escorpión	80.501	22,32
Tuc.Granivo	77.004	21,35
Klein Volcán	40.202	11,15
Klein Estrella	33.002	9,15
ProInta Gaucho	24.601	6,82
Klein Chajá	24.201	6,71
Klein Don Enrique	22.500	6,24
Baguette 10	17.900	4,96
Var. sin discriminar	32.800	9,10
Var. sin identificar	7.900	2,19
<b>Total</b>	<b>360.610</b>	<b>100,00</b>

Fuente: Elaboración propia sobre base de datos de la encuesta del PRONACATRI 2006/07.

### PARTICIPACIÓN DE CRIADEROS

#### Gráfico N° 10: Porcentaje sobre superficie relevada



Fuente: Elaboración propia sobre base de datos de la encuesta del PRONACATRI 2006/07..

### 3.9 SUBREGIÓN NEA: CHACO Y FORMOSA

Mapa N° 10



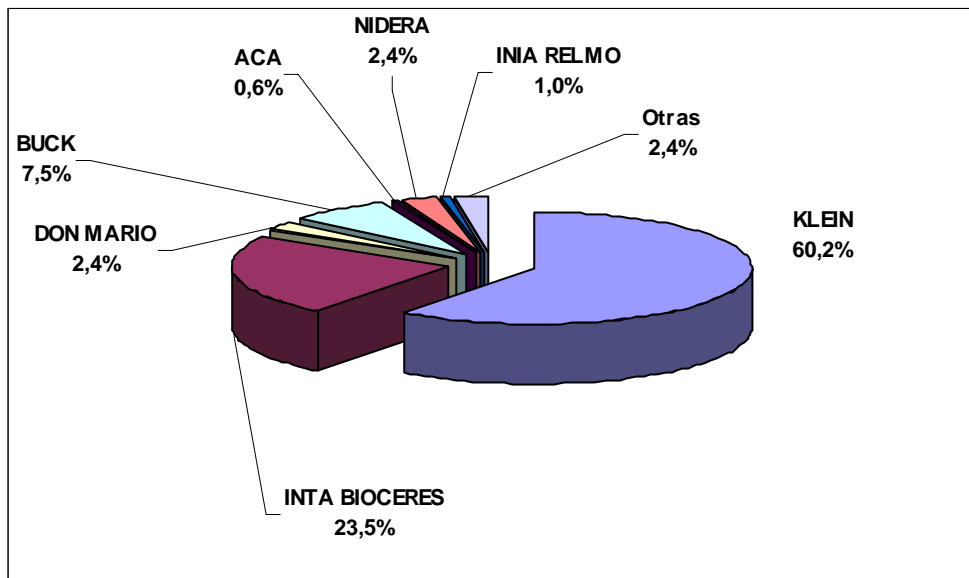
Cuadro N° 10: Distribución de variedades

Variedades	Superficie Sembrada (has)	%
Klein Escorpión	57.566	58,09
ProInta Oasis	13.760	13,88
Buck Arriero	7.391	7,46
Biolnta 3000	4.550	4,59
Baguette 10	2.421	2,44
Var. sin discriminar	11.009	11,11
Var. sin identificar	2.403	2,42
<b>Total</b>	<b>99.100</b>	<b>100,00</b>

Fuente: Elaboración propia sobre base de datos de la encuesta del PRONACATRI 2006/07

### PARTICIPACIÓN DE CRIADEROS

Gráfico N° 11: Porcentaje sobre superficie relevada

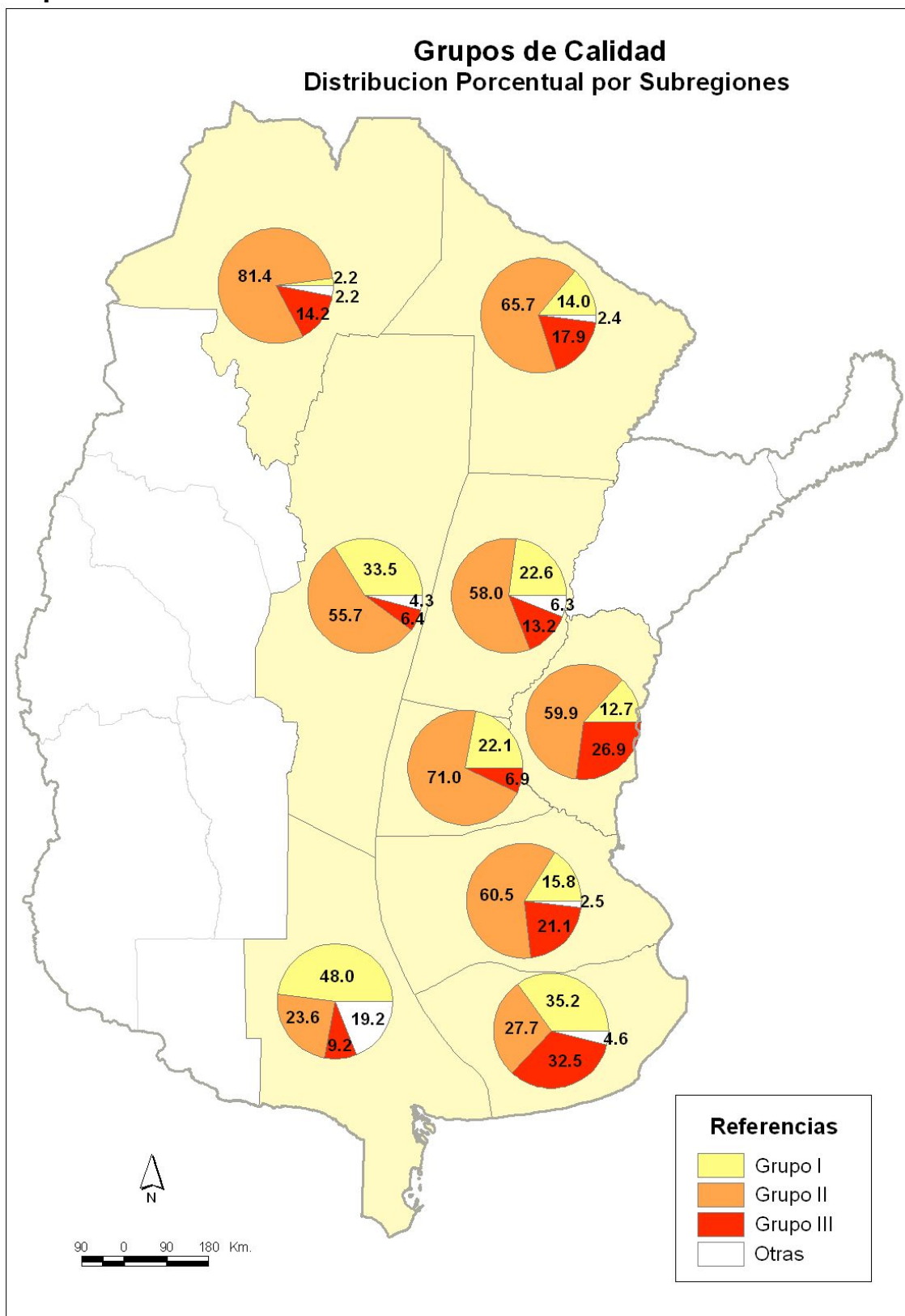


Fuente: Elaboración propia sobre base de datos de la encuesta del PRONACATRI 2006/07.



#### 4. Análisis por Grupos de Calidad

Mapa N°11



## **5. CONCLUSIONES**

De la misma forma que lo sucedido para la campaña 2005/06, el ciclo del cultivo se vio afectado por una intensa sequía, la cual se tradujo en una disminución de la intención de siembra, estimada a principio de campaña en 6.400.000 has, reducidas a una cifra similar a la pasada campaña de 5.200.000 has.

Esta situación afectó particularmente las regiones Sudoeste, Sudeste y Noroeste de Córdoba y Santa Fe, causando también un efecto de disminución en los rendimientos.

A nivel nacional, éste panorama se vio en parte compensado por un leve incremento de la superficie sembrada en las subregiones II Norte, II Sur y III y los buenos rendimientos obtenidos en las mismas.

Bajo estas particularidades se puede concluir que:

### **5.1 Distribución de variedades**

- A nivel nacional en el ranking de variedades en los cuatro primeros puestos se mantienen las mismas que la campaña anterior (Klein Escorpión, Buck Guapo, Baguette 10 y ACA 303).
- Klein Escorpión lidera en las regiones II Norte, II Sur, NOA y NEA, Buck Guapo, en las regiones V Norte y V Sur y Baguette 10 en la región IV.
- ACA 303 consolida su 4º puesto, permaneciendo en los primeros lugares con porcentajes mayores al 8 %, en la mayoría de las regiones.
- BIOINTA 3000, Baguette P.11 y Baguette P.13 son las variedades de mayor crecimiento para esta campaña.
- ACA 303 y Don Mario Onix, incrementaron notablemente sus superficies con porcentajes mayores al 150 %.

### **5.2 Participación de criaderos**

- el 52,7 % del área relevada se corresponde con variedades de dos semilleros, ( Buck y Klein), repartidos en similares partes.
- Nidera incrementó notoriamente su participación con la incorporación de materiales con calidad superior a Baguette 10, como Baguette Premium 11 y 13.
- ACA, Don Mario, INIA Relmó, INTA Bioceres, han incrementado su participación en el mercado de semillas, logrando así una distribución más pareja.

### **5.3 Grupos de calidad**

- El grupo I lidera en las subregiones IV, V Sur y V Norte, con porcentajes mayores al 35 %, manteniendo la misma tendencia que las pasadas campañas.
- El grupo II, lidera las restantes subregiones superando con valores entre el 55 y el 80%. Estas cifras convierten a las variedades pertenecientes al Grupo II en la más sembradas a nivel nacional (46.9 %)
- El grupo III mantiene sus valores similares a la campaña 2005/06, con una participación importante en la región IV (32 ,5%) y en la región III (26,9 %).
- A modo de síntesis a nivel nacional, los números muestran una disminución en la participación de las variedades Grupo I de 7.2 puntos porcentuales. Las del grupo II por su parte manifiestan un crecimiento similar a dicha cifra.

***Buenos Aires, 15 de Febrero de 2007***