

CAMPAÑA 2003/04

ANÁLISIS A NIVEL NACIONAL

Sobre un total de siembra estimado para la campaña 2003/04 de 6.035.857 ha. (dato suministrado por la Dirección de Estimaciones Agrícolas de la SAGPyA), la superficie relevada por la encuesta fue de 5.335.387 ha (88.4%)

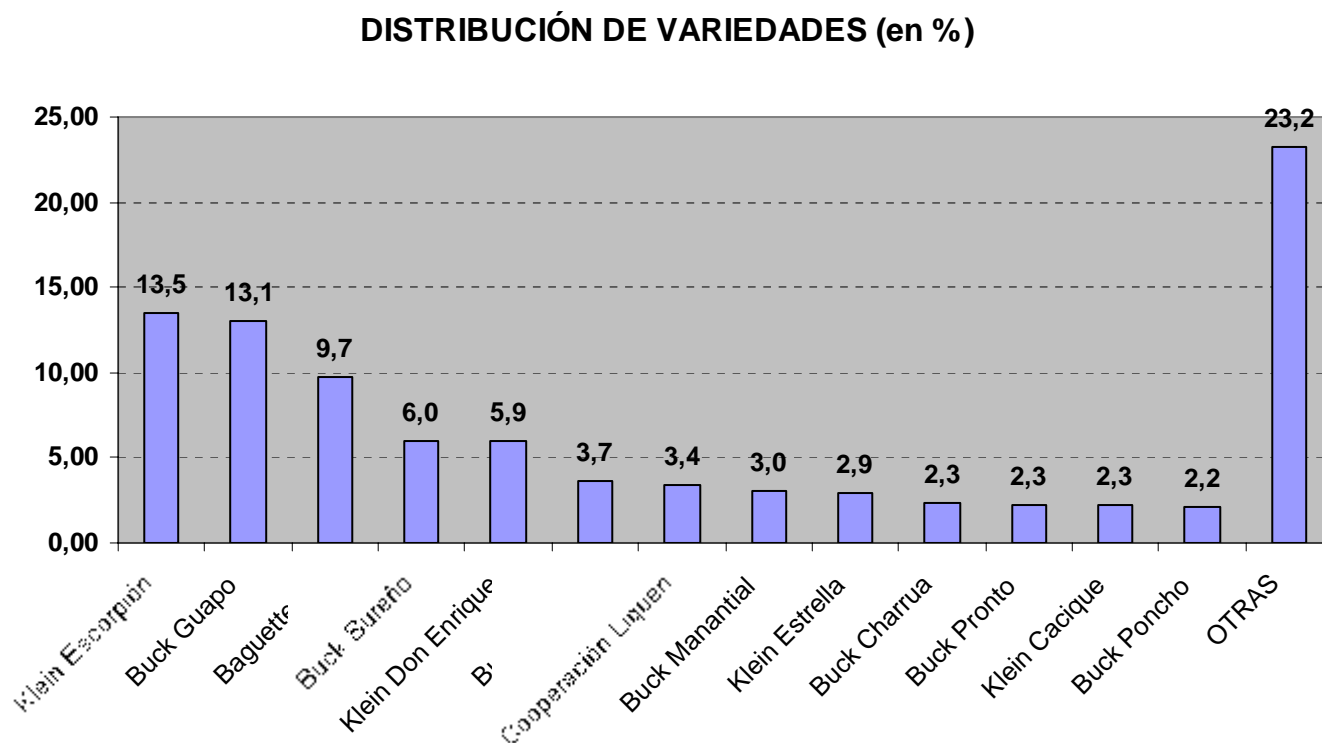
Variedades con superficie mayor a 1%: Este criterio se utilizó para la realización de los cuadros. El resto de las variedades con superficie menor a dicho porcentaje se encuentran incluidas en el ítem **Otras y sin discriminar**

Cuadro N° 1 ÁREA TOTAL PAÍS, DISTRIBUCIÓN POR VARIEDADES

VARIEDADES	SUP. ENCUESTADA	%
	5.335.387	100
Klein Escorpión	720.246	13,50
Buck Guapo	697.531	13,07
Baguette 10	518.254	9,71
Buck Sureño	322.020	6,04
Klein Don Enrique	316.882	5,94
Buck Arriero	195.235	3,66
Cooperación Liquen	180.739	3,39
Buck Manantial	160.000	3,00
Klein Estrella	155.234	2,91
Buck Charrúa	122.703	2,30
Buck Pronto	121.450	2,28
Klein Cacique	120.697	2,26
Buck Poncho	115.850	2,17
Klein Martillo	83.254	1,56
ACA 223	75.500	1,42
Klein Sagitario	72.641	1,36
Buck Panadero	64.930	1,22
Buck Farol	54.000	1,01
OTRAS y sin discriminar *	1.238.221	23,21

Fuente: Elaborado por Dirección de Agricultura, sobre base de datos de la Dir. de Coord. Deleg. (SAGPyA)

Gráfico N° 1: TOTAL NACIONAL



Fuente: Elaborado por Dirección de Agricultura, sobre base de datos de la Dir. de Coord. Deleg. (SAGPyA)

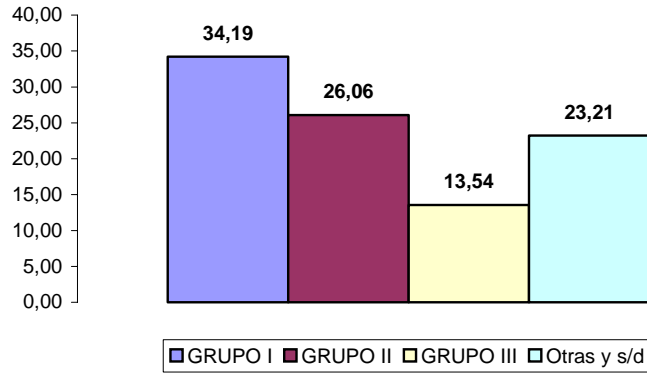
DISTRIBUCIÓN DE VARIEDADES POR GRUPO DE CALIDAD

Son 18 las variedades que representan el 76,8% de la superficie sembrada. **(Cuadro N° 1)** Entre éstas, el 78% corresponden a trigos Grupos I y II, **(Gráfico N° 2)**, representando el 60,3% de la superficie sembrada.

El 23,21 % restante de la superficie sembrada corresponde a más de 35 variedades algunas identificadas y otras sin discriminar. Es importante aclarar que dentro de este ítem el porcentaje mayor corresponde a trigos de los Grupos I y II, lo que elevaría el mismo en el total nacional a casi un 70% del área sembrada.

Gráfico n° 2

SUP. SEMBRADA POR GRUPOS DE CALIDAD
(en %)



Fuente: Elaborado por Dirección de Agricultura, sobre base de datos de la Dir. de Coord. Deleg. (SAGPyA)

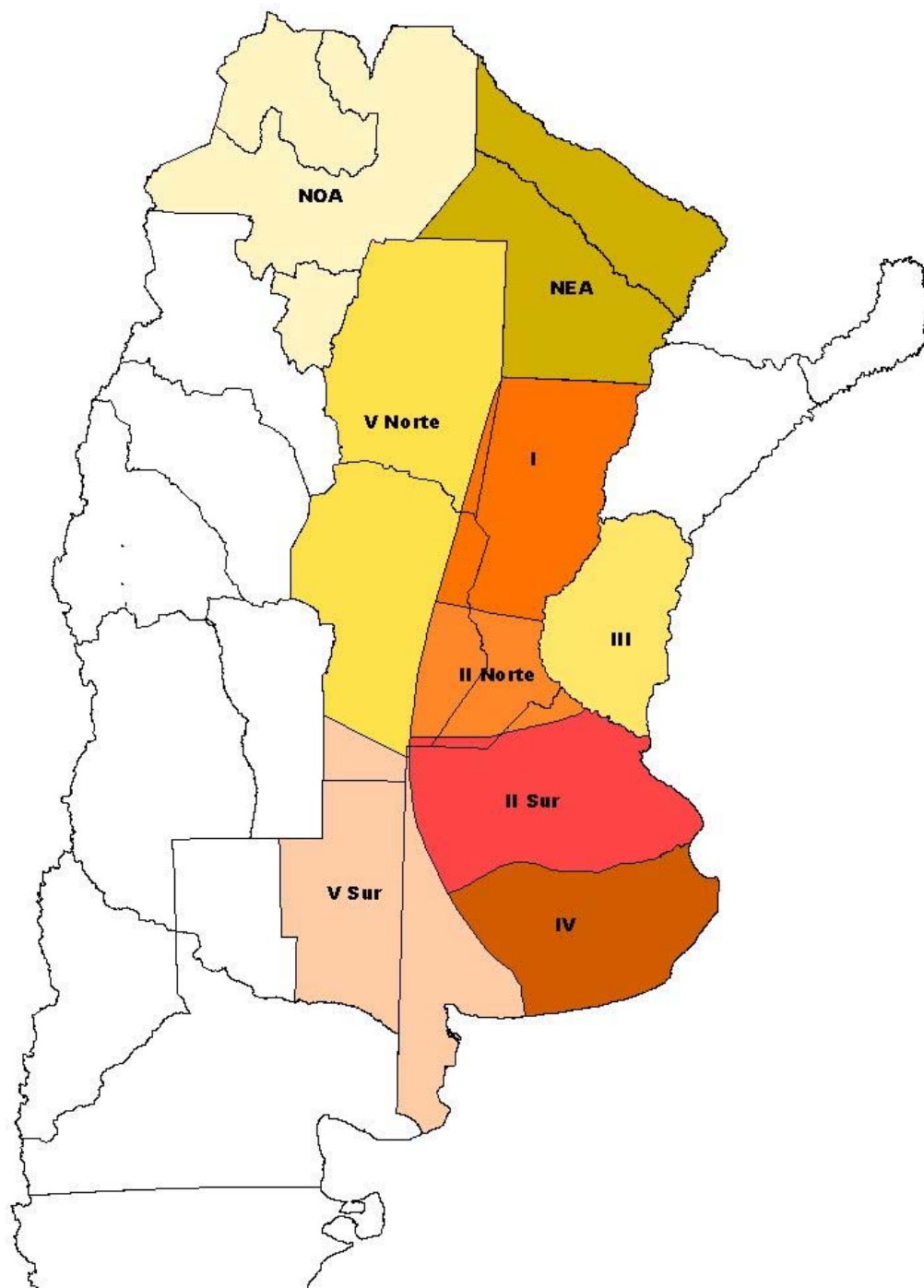
Cuadro N° 2

GRUPOS	Sup. encuestada	%
I	1.962.086	34,19
II	1.578.453	26,06
III	810.354	13,54
Otras y s/d	1.238.221	23,21

Fuente: Elaborado por Dirección de Agricultura, sobre base de datos de la Dir. de Coord. Deleg. (SAGPyA)

ANÁLISIS POR SUBREGIONES TRIGUERAS

Se dividió al país en Subregiones, siguiendo los criterios de regionalización agroecológicas para el cultivo de trigo.



SUBREGIÓN I: Norte de Santa Fe , Noroeste de Córdoba, Sudeste de Santiago del Estero.

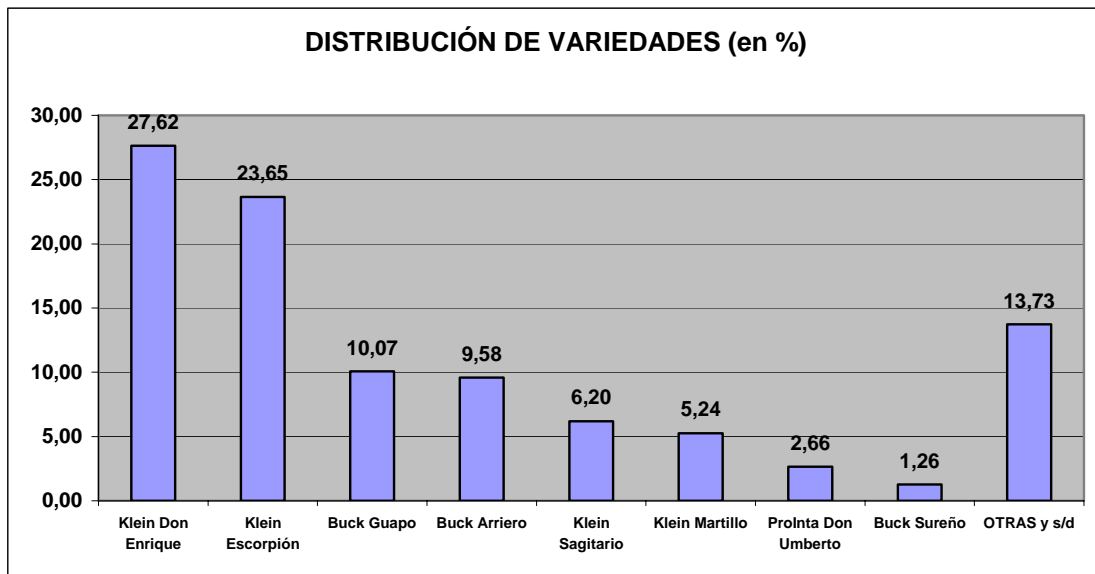
Cuadro n° 3



VARIETADES	Sup. encuestada	%
	286.000	100,00
Klein Don Enrique	79.000	27,62
Klein Escorpión	67.630	23,65
Buck Guapo	28.790	10,07
Buck Arriero	27.400	9,58
Klein Sagitario	17.720	6,20
Klein Martillo	15.000	5,24
ProInta Don Umberto	7.600	2,66
Buck Sureño	3.600	1,26
OTRAS y s/d	39.260	13,73

Fuente: Elaborado por Dirección de Agricultura, sobre base de datos de la Dir. de Coord. Deleg. (SAGPyA)

Gráfico N°3: SUBREGIÓN I

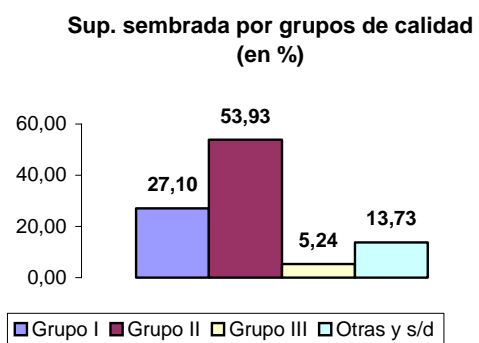


Fuente: Elaborado por Dirección de Agricultura, sobre base de datos de la Dir. de Coord. Deleg. (SAGPyA)

DISTRIBUCIÓN DE VARIETADES POR GRUPOS DE CALIDAD

Del análisis de las variedades con mayor superficie sembrada se desprende que las primeras 8 representan el 86,28% de la superficie, de las cuales el 87,5% corresponden a trigos grupos I y II, ocupando una superficie del 81,1%.

Gráfico N° 4



Cuadro n° 4

GRUPOS	Sup. Encuestada	%
I	77.910	27,10
II	157.000	53,93
III	17.300	5,24
Otras y s/d	39.260	13,73

Fuente: Elaborado por Dirección de Agricultura, sobre base de datos de la Dir. de Coord. Deleg. (SAGPyA)

SUBREGION II NORTE: Sur de Santa Fe, Norte de Buenos Aires y Sureste de Córdoba.

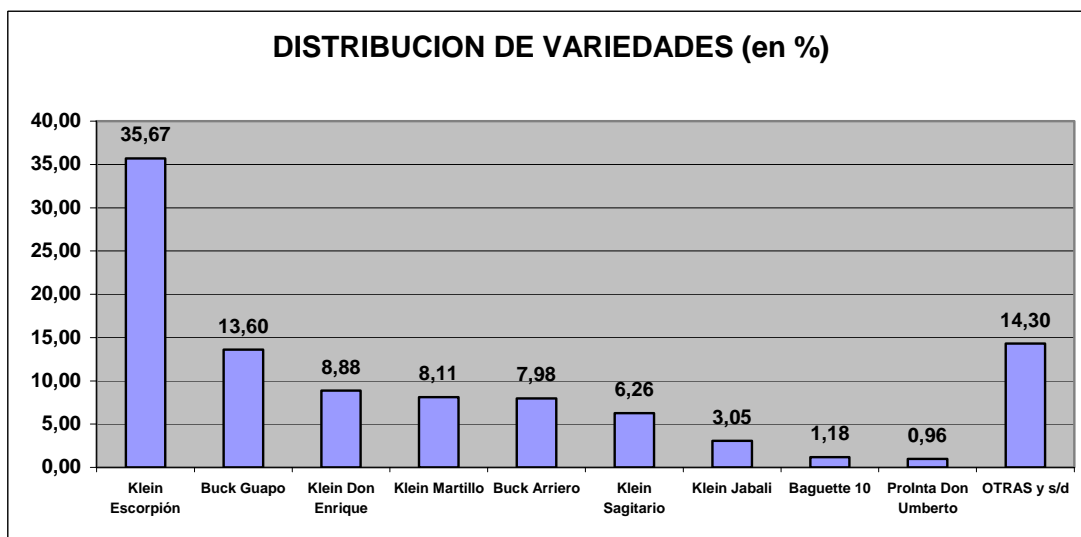
Cuadro N° 5



VARIETADES	Sup. encuestada	%
	520.897	100
Klein Escorpión	185.816	35,67
Buck Guapo	70.839	13,60
Klein Don Enrique	46.281	8,88
Klein Martillo	42.257	8,11
Buck Arriero	41.545	7,98
Klein Sagitario	32.611	6,26
Klein Jabalí	15.890	3,05
Baguette 10	6.168	1,18
ProInta Don Umberto	5.020	0,96
OTRAS y s/d	74.470	14,35

Fuente: Elaborado por Dirección de Agricultura, sobre base de datos de la Dir. de Coord. Deleg. (SAGPyA)

Gráfico N°5

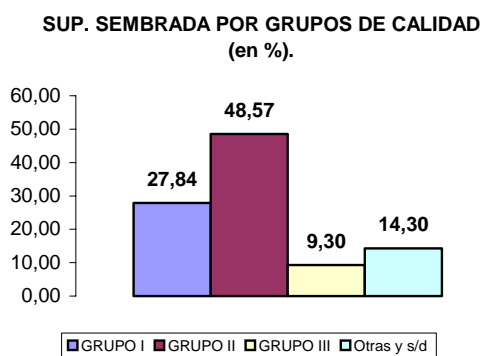


Fuente: Elaborado por Dirección de Agricultura, sobre base de datos de la Dir. de Coord. Deleg. (SAGPyA)

DISTRIBUCIÓN DE VARIETADES POR GRUPOS DE CALIDAD

Según surge del cuadro anterior (Cuadro N° 5) las primeras 9 variedades representan el 85,59% de la superficie sembrada en la subregión, de las mismas el 77,7% pertenecen a los Grupos I y II, los que representan una superficie del 76,4%. (Gráfico N° 6).

Gráfico N° 6



Cuadro n° 6

GRUPOS	Sup. encuestada	%
I	155063	27,84
II	259225	48,57
III	55015	9,30
Otras y s/d	74470	14,30

Fuente: Elaborado por Dirección de Agricultura, sobre base de datos de la Dir. de Coord. Deleg. (SAGPyA)

SUBREGION II SUR : Centro y Norte de la pcia. de Buenos Aires, una pequeña parte del Sur de Santa Fé y Córdoba.

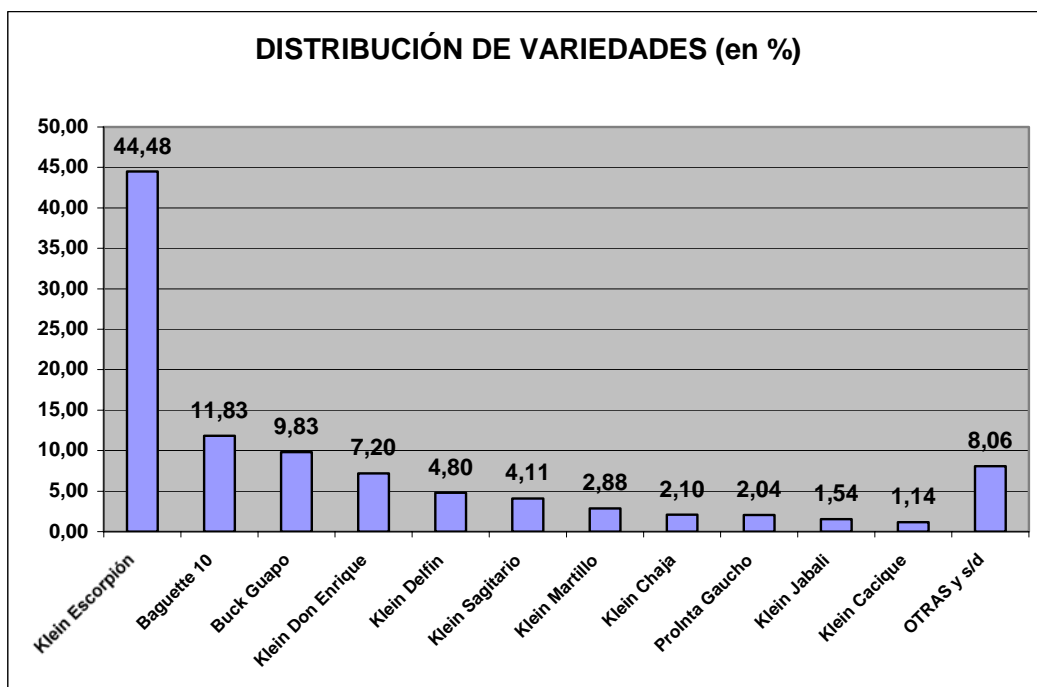
Cuadro N° 7



VARIETADES	Sup. encuestada	%
	501.790	100
Klein Escorpión	223.218	44,48
Baguette 10	59.367	11,83
Buck Guapo	49.350	9,83
Klein Don Enrique	36.108	7,20
Klein Delfin	24.090	4,80
Klein Sagitario	20.599	4,11
Klein Martillo	14.435	2,88
Klein Chajá	10.525	2,10
ProInta Gaucho	10.235	2,04
Klein Jabalí	7.739	1,54
Klein Cacique	5.696	1,14
OTRAS y sin discriminar	40.428	8,06

Fuente: Elaborado por Dirección de Agricultura, sobre base de datos de la Dir. de Coord. Deleg. (SAGPyA)

Gráfico N° 7

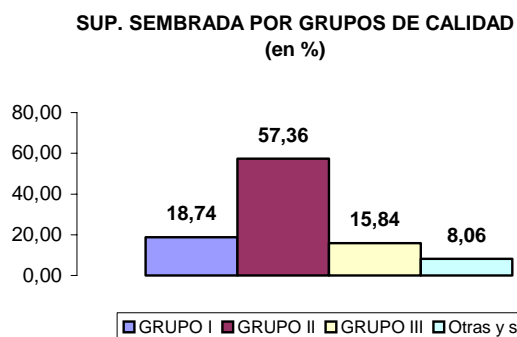


Fuente: Elaborado por Dirección de Agricultura, sobre base de datos de la Dir. de Coord. Deleg. (SAGPyA)

DISTRIBUCIÓN DE VARIEDADES POR GRUPOS DE CALIDAD

Las primeras 11 variedades ocupan una superficie total del 91,5%, el 72% de las mismas corresponden a los Grupos I y II, ocupando un área sembrada del 76,1%.

Gráfico N°: 8



Cuadro N° 8

GRUPOS	Sup. encuestada	%
I	100.894	18,74
II	295.455	57,36
III	79.498	15,84
Otras y s/d	40.428	8,06

Fuente: Elaborado por Dirección de Agricultura, sobre base de datos de la Dir. de Coord. Deleg. (SAGPyA)

SUBREGION III: Comprendida en su totalidad por la Pcia. de Entre Ríos.

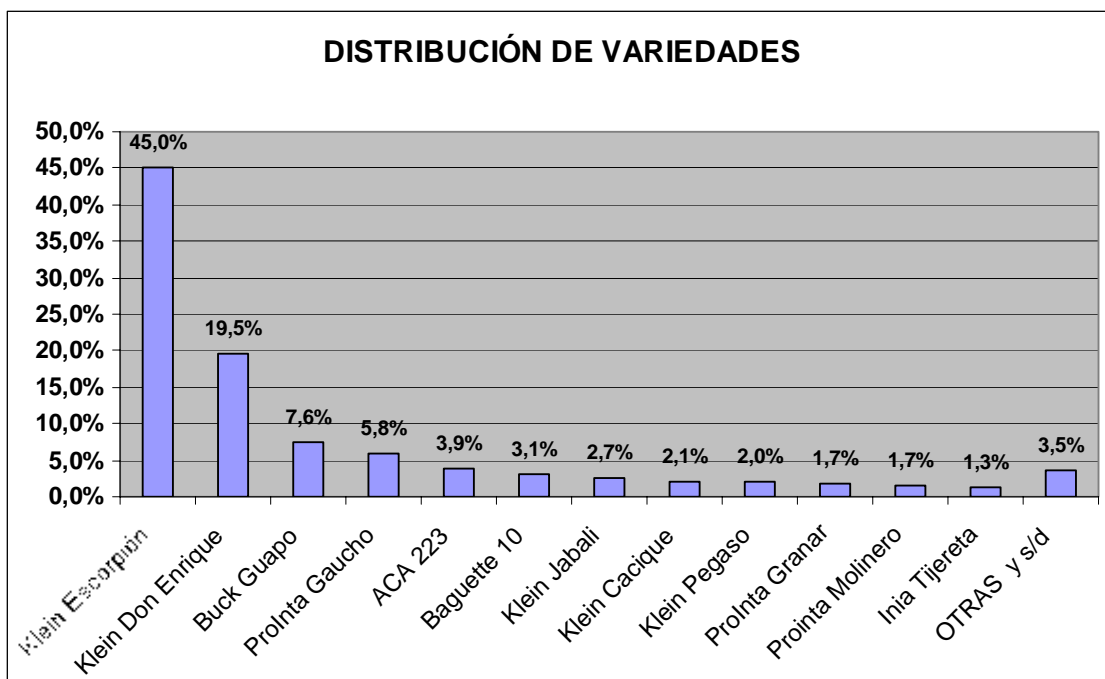
Cuadro N° 9



VARIETADES	Sup. encuestada	%
	229.000	100,00
Klein Escorpión	103.100	45,02
Klein Don Enrique	44.700	19,52
Buck Guapo	17.400	7,60
ProInta Gaucho	13.300	5,81
ACA 223	9.000	3,93
Baguette 10	7.200	3,14
Klein Jabalí	6.100	2,66
Klein Cacique	4.800	2,10
Klein Pegaso	4.550	1,99
ProInta Granar	4.000	1,75
ProInta Molinero	3.800	1,66
INIA Tijetera	3.000	1,31
OTRAS y s/d	8.050	3,52

Fuente: Elaborado por Dirección de Agricultura, sobre base de datos de la Dir. de Coord. Deleg. (SAGPyA)

Gráfico N° 9

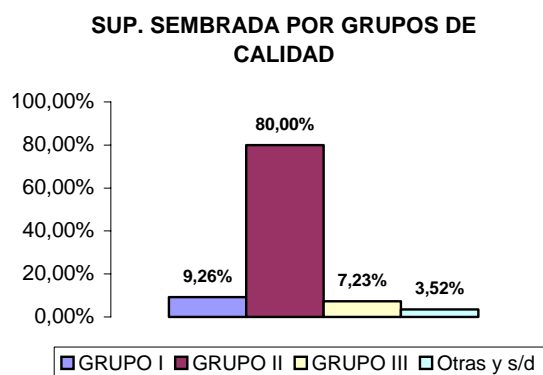


Fuente: Elaborado por Dirección de Agricultura, sobre base de datos de la Dir. de Coord. Deleg. (SAGPyA)

DISTRIBUCIÓN DE VARIEDADES POR GRUPOS DE CALIDAD

En cuanto al análisis de las variedades sembradas, son 12 las más importantes ocupando un área de 96,48%. El 75% de las mismas pertenecen a la clasificación I y II con una superficie de 89,26%.

Gráfico N° : 10



Cuadro N° 10

GRUPOS	Sup. Encuestada	%
I	21200	9,26
II	183200	80,00
III	16550	7,23
Otras y s/d	8050	3,52

Fuente: Dirección de Agricultura, sobre la base de datos de la Dir. de Coord. Deleg. (SAGPyA)

SUBREGION IV : Sudeste de la pcia. de Buenos Aires.

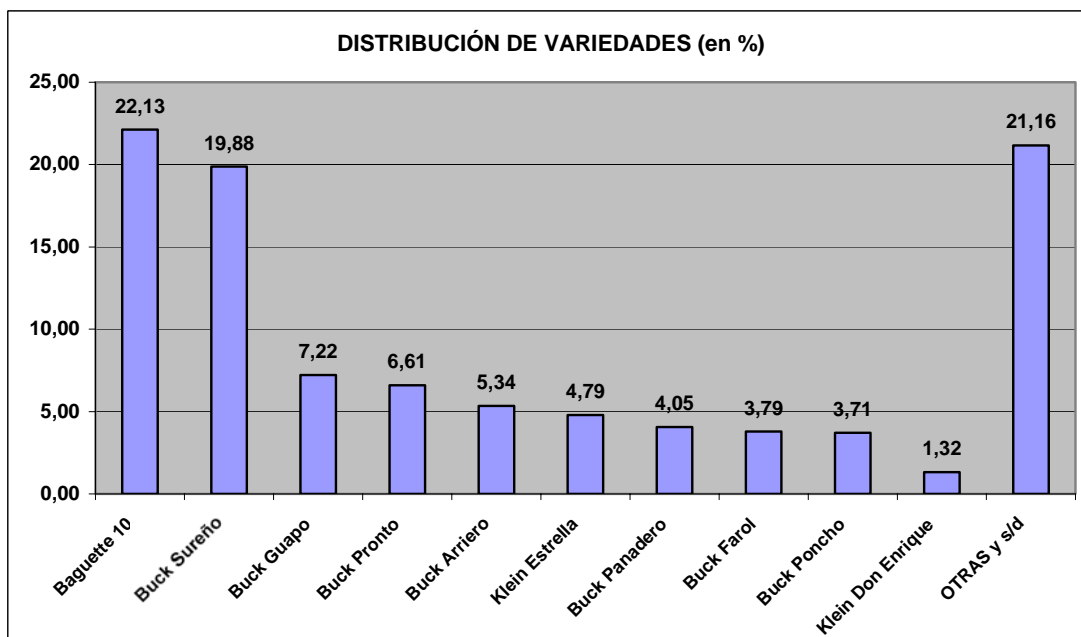
Cuadro N° 11



VARIETADES	Sup. encuestada	%
	1.291.300	100
Baguette 10	285.800	22,13
Buck Sureño	256.770	19,88
Buck Guapo	93.250	7,22
Buck Pronto	85.350	6,61
Buck Arriero	68.990	5,34
Klein Estrella	61.800	4,79
Buck Panadero	52.310	4,05
Buck Farol	49.000	3,79
Buck Poncho	47.850	3,71
Klein Don Enrique	17.000	1,32
OTRAS y s/d	273.180	21,16

Fuente: Elaborado por Dirección de Agricultura, sobre base de datos de la Dir. de Coord. Deleg. (SAGPyA)

Gráfico N° 11



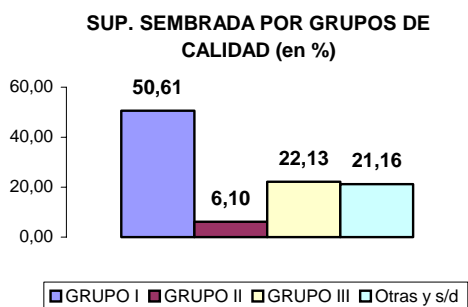
Fuente: Elaborado por Dirección de Agricultura, sobre base de datos de la Dir. de Coord. Deleg. (SAGPyA)

DISTRIBUCIÓN DE VARIETADES POR GRUPOS DE CALIDAD

En cuanto a la descripción por variedades, se notan diferencias significativas en relación a las subregiones anteriormente analizadas. Sobre 10 variedades que ocupan el 78,84% del área sembrada, el 90% de las mismas corresponden a los Grupos I y II equivalentes a una superficie del 56,71%.

En este caso se observa como lo muestra el gráfico N°12 el aumento del porcentaje correspondiente al Grupo III, lo cual supera en importancia al Grupo II. De todas maneras, la sumatoria del área perteneciente al Grupo I y II sigue siendo preponderante (62 %).

Gráfico N° 12



Cuadro N° 12

GRUPOS	Sup. encuestada	%
I	665.020	50,61
II	108.700	6,10
III	290.720	22,13
Otras y s/d	273.180	21,16

Fuente: Elaborado por Dirección de Agricultura, sobre base de datos de la Dir. de Coord. Deleg. (SAGPyA)

SUBREGION V NORTE: Santiago del Estero, y Centro oeste de Córdoba.

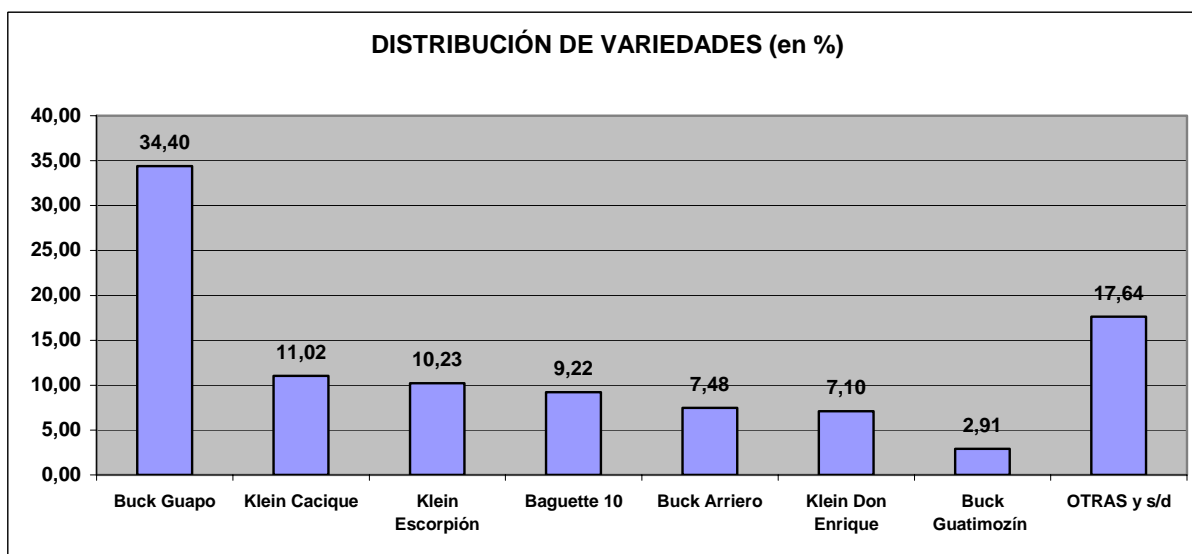
Cuadro N° 13



VARIETADES	Sup. encuestada	%
	478.303	100
Buck Guapo	164.538	34,40
Klein Cacique	52.720	11,02
Klein Escorpión	48.947	10,23
Baguette 10	44.100	9,22
Buck Arriero	35.755	7,48
Klein Don Enrique	33.946	7,10
Buck Guatimozín	13.930	2,91
OTRAS y s/d	84.367	17,64

Fuente: Elaborado por Dirección de Agricultura, sobre base de datos de la Dir. de Coord. Deleg. (SAGPyA)

Gráfico N° 13

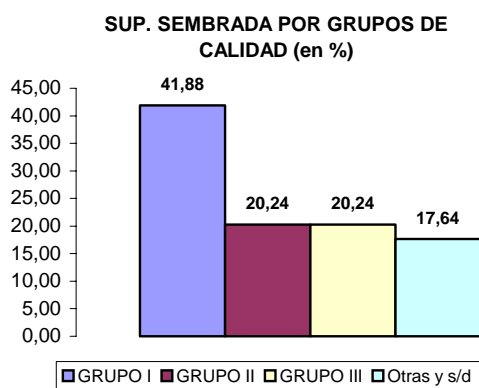


Fuente: Elaborado por Dirección de Agricultura, sobre base de datos de la Dir. de Coord. Deleg. (SAGPyA)

DISTRIBUCIÓN DE VARIETADES POR GRUPOS DE CALIDAD

El análisis de las variedades muestra que las 7 más importantes ocupan un área sembrada de 82,36%, el 71,5% de las mismas corresponden a Grupos I y II representando una superficie de 62,12%.

Gráfico N° 14



Cuadro N° 14

GRUPOS	Sup. encuestada	%
I	200.293	41,88
II	96.823	20,24
III	96.820	20,24
Otras y s/d	84.367	17,64

Fuente: Elaborado por Dirección de Agricultura, sobre base de datos de la Dir. de Coord. Deleg. (SAGPyA)

SUBREGION V SUR: Suroeste de la pcia. de Buenos Aires, Sur de Córdoba y La Pampa.

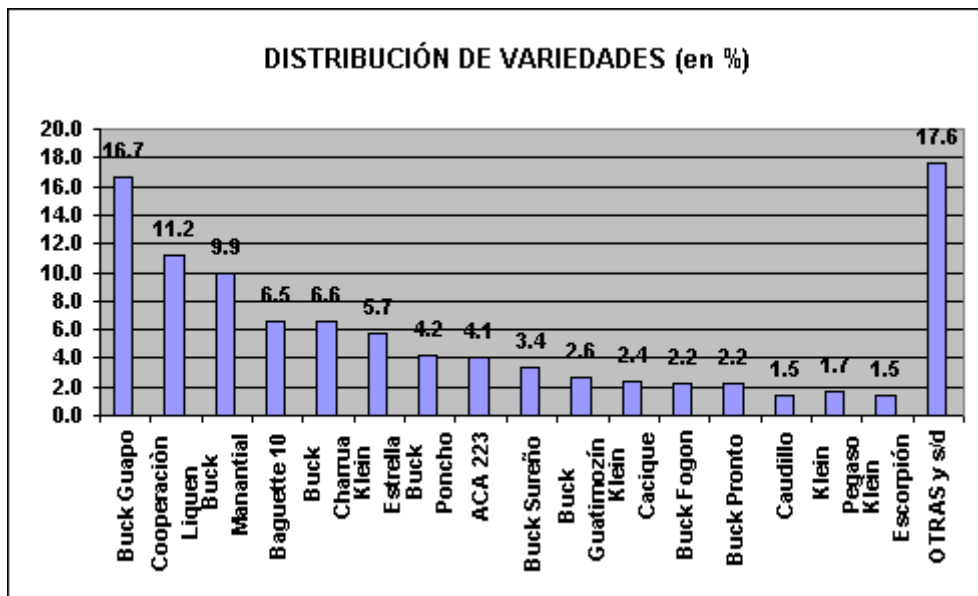
Cuadro N° 15



VARIETADES	Sup. encuestada	%
	1.665.317	100
Buck Guapo	268.034	16,10
Cooperación Liquen	180.053	10,81
Buck Manantial	160.000	9,61
Baguette 10	119.074	7,15
Buck Charrúa	118.825	7,14
Klein Estrella	91.240	5,48
Buck Poncho	79.000	4,74
ACA 223	65.300	3,92
Buck Sureño	55.100	3,31
Buck Guatimozín	42.000	2,52
Klein Cacique	39.183	2,35
Buck Fogón	36.000	2,16
Buck Pronto	35.000	2,10
Caudillo	32.000	1,92
Klein Pegaso	28.008	1,68
Klein Escorpión	23.564	1,41
Buck Arrayán	19.250	1,16
OTRAS y s/d	273.686	16,43

Fuente: Elaborado por Dirección de Agricultura, sobre base de datos de la Dir. de Coord. Deleg. (SAGPyA)

Gráfico N° 15

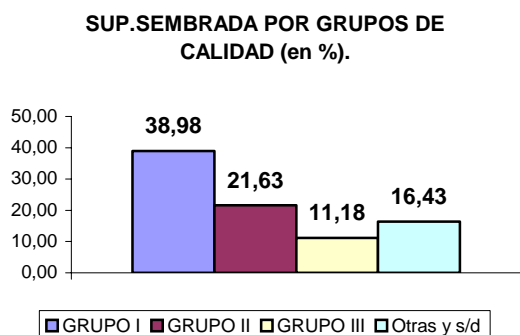


Fuente: Elaborado por Dirección de Agricultura, sobre base de datos de la Dir. de Coord. Deleg. (SAGPyA)

DISTRIBUCIÓN DE VARIEDADES POR GRUPOS DE CALIDAD

En el análisis se observa un amplio espectro de variedades utilizadas, ya que son 17 las que poseen una superficie de siembra de por lo menos 1% ocupando una superficie del 83,29 %, de las mismas el 77% corresponden a los grupos I y II, ocupando una superficie total de siembra del 60,61%.

Gráfico N°: 16



Cuadro N° 16

GRUPOS	Sup. encuestada	%
I	663.948	39,11
II	328.429	20,41
III	177.365	10,71
Otras y s/d	282.936	17,59

Fuente: Elaborado por Dirección de Agricultura, sobre base de datos de la Dir. de Coord. Deleg. (SAGPyA)

SUBREGIÓN NEA: CHACO Y FORMOSA

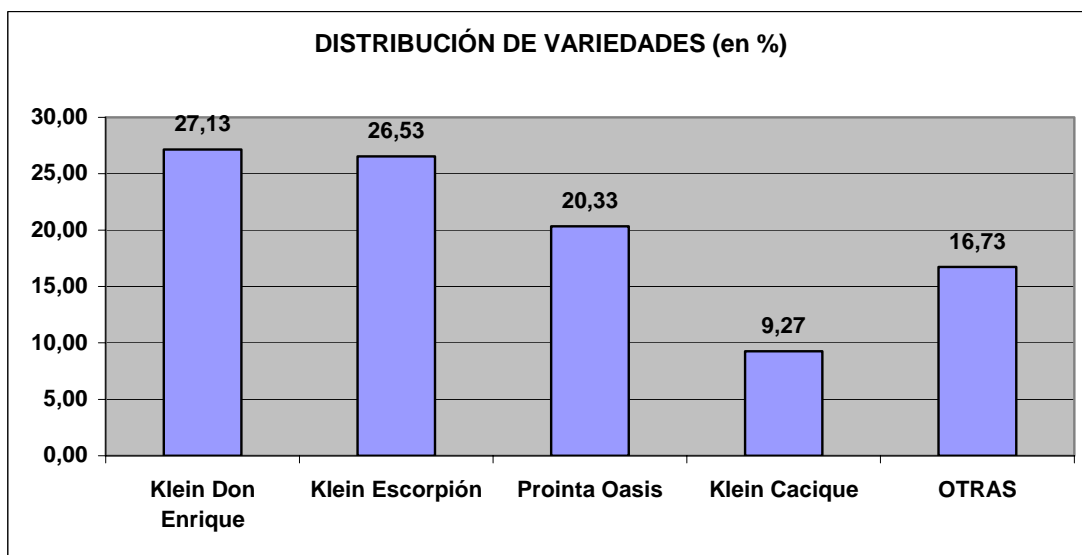
Cuadro N° 17



VARIETADES	Sup. encuestada	%
	150000	100,00
Klein Don Enrique	40700	27,13
Klein Escorpión	39800	26,53
Prointa Oasis	30500	20,33
Klein Cacique	13900	9,27
OTRAS	25100	16,73

Fuente: Elaborado por Dirección de Agricultura, sobre base de datos de la Dir. de Coord. Deleg. (SAGPyA)

Gráfico N° 17

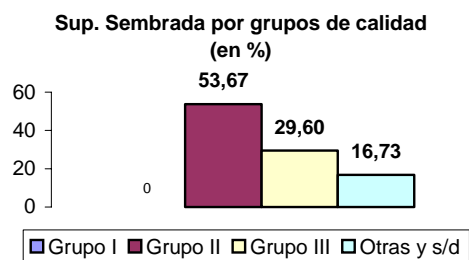


Fuente: Elaborado por Dirección de Agricultura, sobre base de datos de la Dir. de Coord. Deleg. (SAGPyA)

DISTRIBUCIÓN DE VARIETADES POR GRUPOS DE CALIDAD

En el análisis de esta subregión se han identificado únicamente cuatro variedades descriptas solo para Chaco, ya que no se han obtenido datos correspondientes a Formosa. Como se observa en el gráfico N° 19 no se han identificado variedades Grupo I.

Gráfico N°18



Cuadro N° 18

GRUPOS	Sup. Encuestada	%
I	0	0
II	80500	53,67
III	44400	29,60
Otras y s/d	25100	16,73

Fuente: Elaborado por Dirección de Agricultura, sobre base de datos de la Dir. de Coord. Deleg. (SAGPyA)

SUBREGION NOA: Salta, Jujuy y Tucumán.

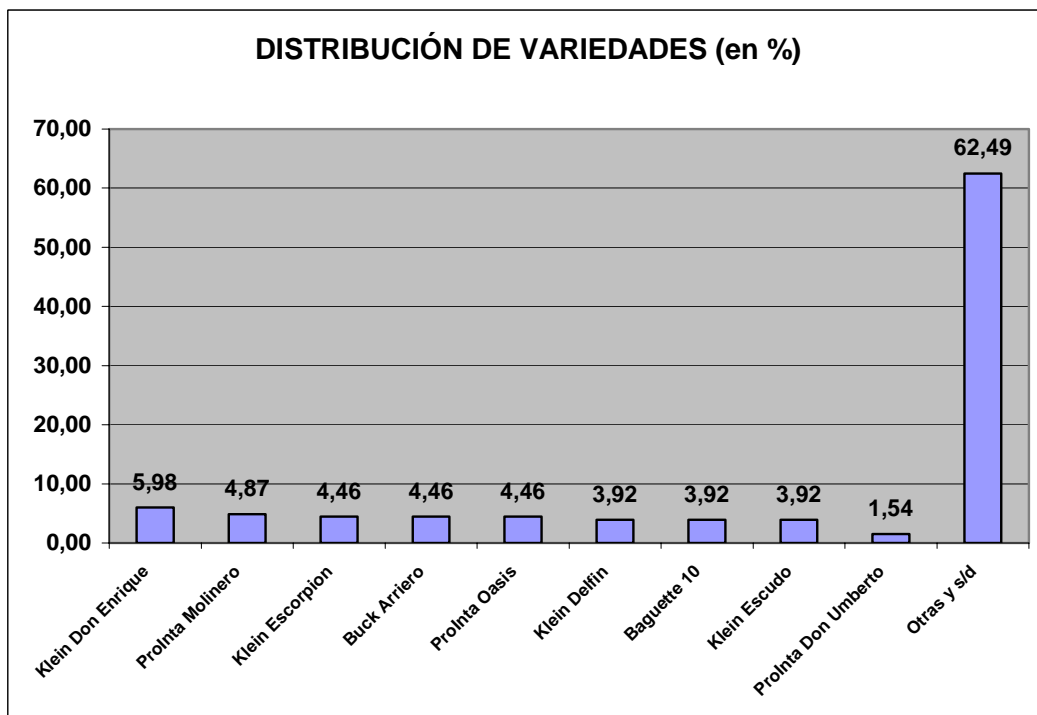
Cuadro N° 19



VARIETADES	Sup. encuestada	%
	245.600	100
Klein Don Enrique	14.692	5,98
ProInta Molinero	11.958	4,87
Klein Escorpión	10.945	4,46
Buck Arriero	10.945	4,46
ProInta Oasis	10.945	4,46
Klein Delfin	9.625	3,92
Baguette 10	9.625	3,92
Klein Escudo	9.625	3,92
ProInta Don Umberto	3.773	1,54
Otras y sin discriminar	153.467	62,49*

Fuente: Elaborado por Dirección de Agricultura, sobre base de datos de la Dir. de Coord. Deleg. (SAGPyA)

Gráfico N° 19



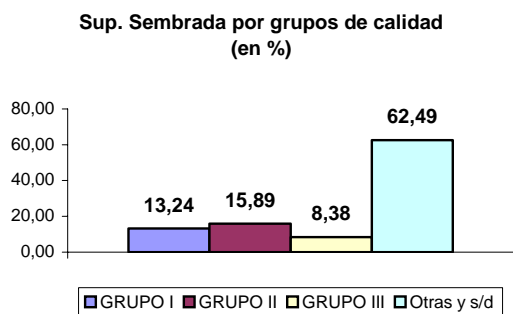
Fuente: Elaborado por Dirección de Agricultura, sobre base de datos de la Dir. de Coord. Deleg. (SAGPyA)

DISTRIBUCIÓN DE VARIETADES POR GRUPOS DE CALIDAD

En esta subregión los datos son relativos, ya que del total de las 245.600 ha., 145.000 correspondientes a Tucumán, no se poseen los datos de % de variedades, esto eleva la cifra de Otras y sin discriminar a un 62,49%. De los datos observados en el cuadro se aprecia que el Grupo II supera al Grupo I y III.

* Por información suministrada por la Estación Experimental del INTA Obispo Colombres de Tucumán, se han descrito cuatro variedades siendo las más utilizadas respectivamente: **Klein Don Enrique**, **Tuc. Granivo**, **Klein Escorpión** y **Klein Volcán**, pero sin cifras específicas.

Gráfico N° 20



Cuadro N° 20

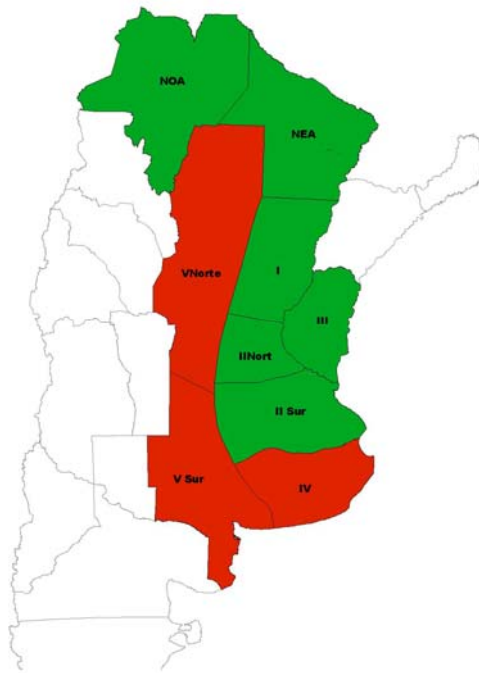
GRUPOS	Sup. encuestada	%
I	35861	13,24
II	42808	15,89
III	20690	8,38
Otras y s/d	153467	62,49

Fuente: Elaborado por Dirección de Agricultura, sobre base de datos de la Dir. de Coord. Deleg. (SAGPyA)

CONCLUSIONES

En referencia a las variedades utilizadas:

- **Buck Guapo** es la única variedad que se repite en los 5 primeros lugares en todas las subregiones. Este dato nos estaría indicando la plasticidad que posee la variedad a las distintas condiciones de suelo y clima del país.
- **Klein Escorpión** es una de las variedades más utilizadas en las subregiones del NORTE, (subreg I, II Norte, II Sur; III, y NOA) acompañada en menor medida por **Klein Don Enrique**.
- **Baguette 10** es una de las variedades más utilizadas en las subregiones Sub-Reg. IV, V Sur, II Sur y áreas marginales para el cultivo, aunque también con un porcentaje considerable en la Subregión III y V Norte, mostrando de esta manera una muy buena adaptación a diferentes condiciones agroecológicas.
- Lo dicho en párrafos precedentes se ve reflejado en el Cuadro N° 1 (Totales Nacionales) si se observan las variedades que ocupan los seis primeros lugares, ya que las cuatro variedades mencionadas son justamente las de mayor uso a nivel país.
- Las variedades **Grupo I** superan a las **Grupo II** en las Subregiones IV, V Norte, y V Sur (color rojo), mientras que las Grupo II superan a las Grupo I en las Subregiones I, II Norte, II Sur, III, NOA y NEA. (color verde)

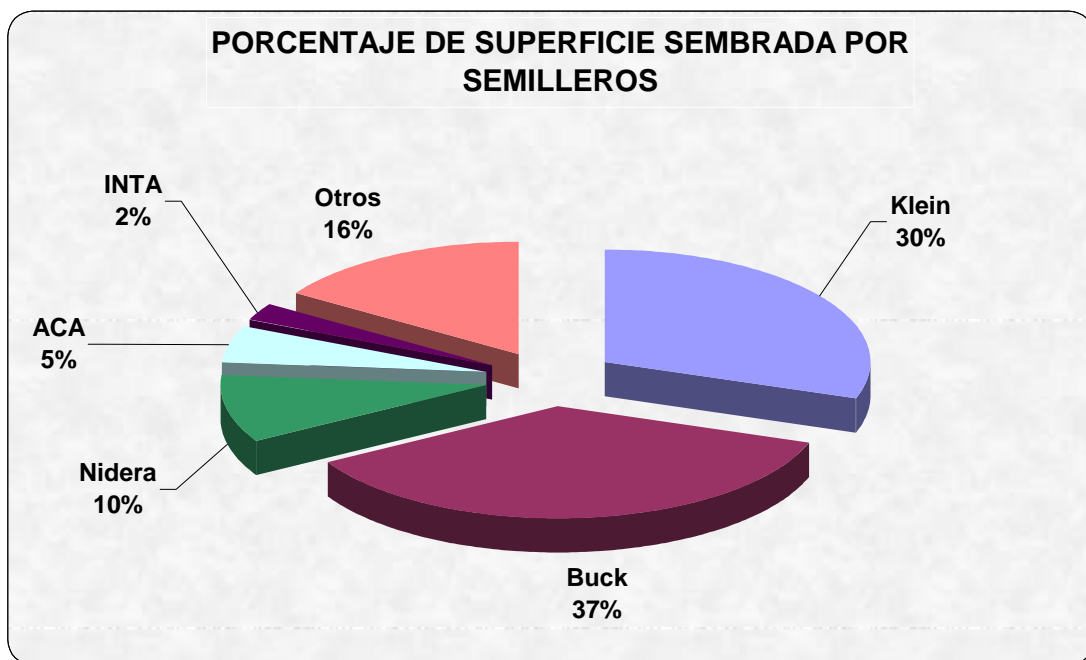


- Es importante destacar que las variedades con mayor área sembrada en toda la superficie triguera nacional corresponden a los **Grupos I y II**, representando un porcentaje sobre el total del país muy **cercano al 70 %**.
- Las subregiones de mayor importancia en cuanto a superficie sembrada son la IV y V Sur, ocupando entre las dos el 54.5% del área encuestada.
- Las subregiones con mayor número de variedades utilizadas (> a 22) son la II Norte, II Sur, III y V Sur. De la misma manera las de menor número son la V Norte y NEA.
- En ninguna de las subregiones, el N° de Variedades **Grupo III**, es relevante, aunque si cobran importancia en cuanto a la superficie ocupada por las mismas en las subregiones II Sur (16%), IV (22.1%), V Norte (20.24%) y NEA (29 %).

En referencia al porcentaje de la superficie sembrada por semilleros.

- Los semilleros con mayor cantidad de hectáreas sembradas son **Buck** y **Klein**, con una diferencia muy notable en relación a los tres subsiguientes.

Gráfico N° 21



Fuente: Elaborado por Dirección de Agricultura, sobre base de datos de la Dir. de Coord. Deleg. (SAGPyA)

Cuadro n° 21: **RESUMEN COMPARATIVO ENTRE SUBREGIONES**

	I	II Norte	II Sur	IV	V Norte	V Sur	NOA *	NEA	Total País
Sup. Sembrada en Ha	387.000	601.090	501.790	1.297.900	832.500	1.626.817	266.600	150.000	6.035.857
%	6,6	10,2	8,5	22	14,1	27,6	4,5	2,5	100
Sup. encuestada en Ha	286.000	520.897	511.183	1.291.300	478.303	1.608.317	245.600	150.000	5.335.387
%	5,4	9,7	9,6	25,3	9	31,2	4,6	2,8	100
N° Var. Identificadas	19	26	24	17	10	31	15	4	53
Sup. Sin discriminar	32610	54244	25943	226.860	77584	194.885	153.467	25100	799.000
N° Var. que representan 80% del área	6	6	6	12	6	14	-	4	23
Sup. ocupada por 5 primeras Var.	220.540	386.738	400.117	804.160	346.060	845.986	59485	124.900	2.574.933
N° Var. Grupo I	5	8	10	9	3	11	5	0	17
Superficie en Ha	77910	155.063	102.770	685.020	204.693	683.948	35861	0	1.962.086
% sb. total subregiones	27	29,8	20,5	53	43	41	14,6	0	36,8
N° Var. Grupo II	7	10	11	5	3	10	7	2	19
Superficie en Ha	157.000	259.225	301.090	128.700	96823	386.339	42808	80500	1.578.453
% sb. total subregiones	55	49,8	60	10	20,24	23,2	17,4	53,6	29,6
N° Var. Grupo III	5	6	3	3	4	5	3	2	8
Superficie en Ha	17300	55015	80440	304.720	102.803	191.365	20690	44400	810.359
% sb. total subregiones	6	10,5	16	23,6	21,5	11,5	8,5	29,6	15,2

Fuente: Elaborado por Dirección de Agricultura, sobre base de datos de la Dir. de Coord. Deleg. (SAGPyA)

(*) NOA: En esta subregión, no se puede determinar el valor correspondiente al Item "N° Var. que representan el 80 % de la superficie", ya que el porcentaje de superficie sin discriminar es mayor al 60%.

Cuadro N° 22: RESUMEN COMPARATIVO ENTRE PROVINCIAS

	Buenos Aires	Santa Fe	Córdoba	Entre Ríos	La Pampa (*)	Sgo. del Estero (*)	Chaco	Salta y Tuc. (*)
Sup. Sembrada en Ha	3.161.997	685.200	1.063.480	235.000	284.000	184.000	150.000	260.600
%	52,48	11,37	17,65	3,9	4,71	3,05	2,49	4,32
Sup. encuestada en Ha	3.074.047	506.500	801.510	229.000	283.700	45.000	150.000	245.600
%	57,6	9,5	15	4,3	5,32	0,84	2,8	4,6
N° Var. Identificadas	36	27	9	22	18	3	4	15
Sup. Sin discriminar	347.672	42.800	129.256	8050	112.000	11.000	25.100	153.467
N° Var. que representan 80% del área *	15	6	7	5	-	-	4	-
Sup. ocupada por 5 primeras var.	1.498.461	394.200	604.549	187.500	107.586	34.000**	124.900***	59.485
N° Var. Grupo I	13	8	3	6	7	0	0	5
Superficie en Ha	1.336.551	123.485	357.101	24.200	74.175	0	0	35.861
%	43,48	24,4	44,5	10,6	26,15	0	0	14,6
N° Var. Grupo II	14	11	3	9	7	2	2	7
Superficie en Ha	695.582	318.801	187.883	185.500	36.378	29.000	80.500	42.808
%	22,62	62,9	23,4	81	12,8	64,4	53,66	17,4
N° Var. Grupo III	5	6	3	4	3	1	2	3
Superficie en Ha	486.522	49.563	129.450	16.750	54.530	5.000	44.400	20.690
%	15,8	9,8	16,15	7,3	19,2	11,11	29,6	8,42

Fuente: Elaborado por Dirección de Agricultura, sobre base de datos de la Dir. de Coord. Deleg. (SAGPyA)

(*) En estas provincias, no se puede determinar el valor correspondiente al Item "N° Var. que representan el 80 % de la superficie", ya que el porcentaje de superficie sin discriminar es mayor al 20% restante correspondiente a Otros y s/d.

** Valor correspondiente a las 3 primeras variedades.

*** Valor correspondiente a las 4 primeras variedades

CONCLUSIONES:

- La provincia de Buenos Aires es la más importante en cuanto a superficie sembrada ya que la misma ocupa más del 50% del total de la superficie sembrada en el país, seguida en importancia por Córdoba con el 17,6 % y Santa Fe con el 11,3%.

- Buenos Aires y Córdoba son las provincias con mayor porcentaje de Variedades Grupo I (mayores al 40%).

- Santa Fe, Entre Ríos y Santiago del Estero son las provincias con mayor porcentaje de Variedades Grupo II (mayores al 60%).

- Chaco, La Pampa, Córdoba y Buenos Aires, poseen una superficie considerable sembrada con variedades Grupo III, (mayores al 15 %)